



TISZACSEGE VÁROS ÖNKORMÁNYZATÁNAK POLGÁRMESTERE

4066 Tiszacsege Kossuth u.5. * Tel.: 52 588-400 * Fax.: 52 588-405
email.: pmhivatal@tizzacsege.hu * Internet: <http://www.tizzacsege.hu/>

MEGHÍVÓ

Tiszacsege Város Önkormányzata Képviselő-testülete **szoron következő** ülését **2012. november 28-án (szerdán) 16⁰⁰ órai kezdettel** – a Polgármesteri Hivatal tanácskozóteremben - tartja, melyre ezúton tisztelettel meghívom.

NAPIRENDI PONTOK:

- 1./ Az önkormányzat vagyonáról és a vagyongazdálkodás szabályairól szóló 21/2004.(V. 3.) rendelet módosítása
Ea.: Szilágyi Sándor polgármester
- 2./ Beszámoló Tiszacsege Város Önkormányzat 2012. I-III. negyedévi gazdálkodásáról
Ea.: Szilágyi Sándor polgármester
- 3./ Tiszacsege Város Önkormányzat 2013. évi költségvetési koncepciójának megvitatása
Ea.: Szilágyi Sándor polgármester
- 4./ A Zsellérház átadás-átvételéről szóló megállapodás jóváhagyása
Ea.: Szilágyi Sándor polgármester
- 5./ Polgármesteri jelentés
Ea.: Szilágyi Sándor polgármester
- 6./ Különfélék

Tiszacsege, 2012. november 23.

Tisztelettel:

Szilágyi Sándor
polgármester



TISZACSEGE VÁROS ÖNKORMÁNYZATÁNAK POLGÁRMESTERE

4066 Tiszacsege Kossuth u.5. * Tel.: 52 588-400 * Fax.: 52 588-405
email.: pmhivatal@tizzacsege.hu * Internet: <http://www.tizzacsege.hu/>

ELŐTERJESZTÉS

Tiszacsege Város Önkormányzata Képviselő-testülete 2012. november 28-án tartandó ülésére

Tárgy: Javaslat az önkormányzat vagyonáról és a vagyongazdálkodás szabályairól szóló 21/2004.(V.3.) rendelete módosítására

Tisztelt Képviselő-testület!

A nemzeti vagyonról szóló 2011. évi CXCVI. törvényt és a hozzá kapcsolódó egyes törvények módosításáról szóló 2012. évi LXXXIV. törvény módosította a helyi önkormányzatok korlátozottan forgalomképes vagyonelemeinek meghatározását. Az alábbi vagyonelemekkel bővítette a törvény a korlátozottan forgalomképes törzsvagyon körét:

a) a helyi önkormányzat tulajdonában álló közmű,

b) a helyi önkormányzat tulajdonában álló, a helyi önkormányzat képviselő-testülete és szervei, továbbá a helyi önkormányzat által fenntartott, közfeladatot ellátó intézmény, költségvetési szerv elhelyezését, valamint azok feladatának ellátását szolgáló épület, épületrész,

c) a helyi önkormányzat többségi tulajdonában álló, közszolgáltatási tevékenységet vagy parkolási szolgáltatást ellátó gazdasági társaságban fennálló, helyi önkormányzati tulajdonban lévő társasági részesedés.

A fent említett törvény arra kötelezi az önkormányzatok képviselő-testületeit, hogy a törvény megváltozott szabályaihoz igazítsák a helyi vagyonrendeletüket.

Önkormányzatunk a 21/2004.(V.3.) rendelete 2. § (4) bekezdésében határozta meg a helyileg forgalomképtelennek minősített vagyonelemeit, az alábbiak szerint

"(4) Korlátozottan forgalomképesnek minősített vagyontárgyak:

a) *műemlék, műemlék jellegű és városképi jelentőségű épületek, építmények,*

b) *közművek,*

c) *önkormányzati költségvetési szervek használatában lévő vagyon,*

d) *középületek.*

A törvény és az önkormányzati rendelet összevetéséből az állapítható meg, hogy a helyi rendelet már a törvénymódosítás előtt korlátozottan forgalomképesnek minősítette a közműveket és a költségvetési szervek használatában lévő vagyonelemeket.

A jogalkotásról szóló 2010. évi CXXX. törvény 3. §-a értelmében a helyi rendeletben nem ismételt meg törvény rendelkezése. Ebből következően a helyi rendeletünk 2. § (4) bekezdése b) és c) pontját hatályon kívül kell helyezni. A törvényi szabály természetesen ezt követően is vonatkozik az önkormányzat vagyonelemeinek minősítésére.

Kérem a Tisztelt Képviselő-testületet, hogy a mellékelt rendelet-tervezetet elfogadni szíveskedjenek.

Tiszacsege, 2012. november 23.

Szilágyi Sándor
polgármester

Tiszacsege Város Önkormányzata

/....(.....) önkormányzati rendelete

Tiszacsege Város Önkormányzata Képviselő-testületének az önkormányzat vagyonáról és a vagyongazdálkodás szabályairól szóló 21/2004.(V.3.) rendeletének módosításáról

Tiszacsege Város Önkormányzata Képviselő-testülete a nemzeti vagyonról szóló 2011. évi CXCVI. törvény 5.§ (2) bekezdés c) pontjában foglalt felhatalmazás alapján, az Alaptörvény 32. cikk (1) bekezdés a) pontjában meghatározott feladatkörben eljárva a következőket rendeli el:

1.§

Hatályát veszti Tiszacsege Város Önkormányzata Képviselő-testületének az önkormányzat vagyonáról és a vagyongazdálkodás szabályairól szóló 21/2004.(V.3.) rendelete 2. § (4) bekezdésének b) és c) pontja.

2.§

Ez a rendelet a kihirdetését követő napon lép hatályba és az azt követő napon hatályát veszti.

Tiszacsege, 2012.

Szilágyi Sándor
polgármester

Füzesiné Nagy Zita
jegyző



TISZACSEGE VÁROS ÖNKORMÁNYZATÁNAK POLGÁRMESTERE

4066 Tiszacsege Kossuth u.5. * Tel.: 52 588-400 * Fax.: 52 588-405
email.: pmhivatal@tizzacsege.hu * Internet: <http://www.tizzacsege.hu/>

ELŐTERJESZTÉS

Tiszacsege Város Önkormányzata Képviselő-testülete 2012. november 28-án tartandó ülésére

Tárgy: Beszámoló Tiszacsege Város Önkormányzata 2012. III. negyedévi gazdálkodásáról

Tisztelt Képviselő-testület!

Az államháztartásról szóló 2011.évi CXCV. törvény 87.§ (1) bekezdése alapján a polgármester a helyi önkormányzat gazdálkodásának III. negyedévi helyzetéről november 30-ig írásban tájékoztatja a Képviselő-testületet. A tájékoztatás tartalmazza a költségvetésben megjelenő előirányzatok és a költségvetési egyenleg alakulását.

Az előírásoknak megfelelően önkormányzatunk gazdálkodásának 2012 III. negyedévi alakulásáról a 2012. szeptember 30-i állapotnak megfelelően az alábbiak szerint számolok be.

I.

A 2012. ÉVI GAZDÁLKODÁS JOGI KERETEI

Az önkormányzat gazdálkodásának jogi kereteit alapvetően a helyi önkormányzatokról, az államháztartásról, a számvitelről szóló törvények és ezek végrehajtási rendeletei határozzák meg. Képviselő-testületünk Tiszacsege Város Önkormányzata 2012. évi költségvetését a 7/2012.(II. 13.) önkormányzati rendeletével állapította meg, amelyet egy alkalommal módosított.

II.

A BEVÉTELEK ÉS KIADÁSOK ALAKULÁSA

A gazdálkodás alakulását a költségvetési rendelet mellékleteivel azonos szerkezetű táblázatok segítségével kívánjuk bemutatni.

Az önkormányzati szintű gazdálkodási adatok az 1. mellékletben kerülnek bemutatásra.

A bevételek főbb bevételi forrásokként, a kiadások felhasználási jogcímenként, illetve rendeltetési jogosultság szerinti csoportosításban mérlegszerűen kerülnek bemutatásra.

A működési célú bevételek és kiadások, valamint a felhalmozási célú bevételek és kiadások tájékoztató jelleggel szintén mérlegszerűen kerülnek bemutatásra a 2.1 és a 2.2 mellékletek szerint.

Az önkormányzat gazdálkodási feladatait intézményei útján látja el. Az Önkormányzat és a Polgármesteri Hivatala önállóan működő és gazdálkodó költségvetési szerv.

A Tiszacsege Kommunális Szolgáltató Szervezet, a Tiszacsegei Általános Művelődési Központ és a Városi Óvoda és Bölcsőde önállóan működő költségvetési szervek, melyek gazdálkodásának végrehajtó szerve a Polgármesteri Hivatal.

Az intézmények gazdálkodási feladataihoz a pénzeszközöket az önkormányzat likviditási helyzetének függvényében biztosította.

Az intézmények részére kiutalt finanszírozás összege 283.969 ezer Ft volt, amely a költségvetés módosított előirányzatához viszonyítva 68,4 %-os teljesítésnek felel meg.
Az intézmények működése a félév folyamán biztosított volt.

Hosszú évek óta először számolhatunk be arról, hogy az év első kilenc hónapjában nem volt szükség munkabérhitel felvételére. A bérek és a rendszeres szociális ellátások kifizetése az esedékesség időpontjában történt.

A kiegyenlített szállítói követelések állománya 2012. szeptember 30-án 57.003 ezer Ft volt, ami közel 67% -a a 2011. szeptember 30-ai szállítói állománynak.
Ebből a szállítói állományból a harminc napon belüli követelés összege 4.643 ezer Ft, a harminc napon túli 2.585 ezer Ft, a hatvan napon túli tartozás összege 49.775 ezer Ft volt.

Az önkormányzat követelés állománya 101.896 ezer Ft. A követelés állományból peresített vevőállomány 27.000 ezer Ft, amely a használaton kívül helyezett iskolaépület eladáshoz kapcsolódik. A peres eljárás több éve húzódik.
A helyi adóból fenn álló követelés állomány értékvesztés nélkül nyilvántartott bruttó összege 52.923 ezer Ft. A tartozások jelentős hányada éven túli behajthatatlan követelés. Az egyszerű értékelési eljárás során elszámolható értékvesztés összege 24.839 ezer Ft.

A határidőn túli vevő állomány jelentős része 17.481 ezer Ft összegű víz és csatornadíj hátralék. A bérleti díj és lakbér hátralékok állománya 3.968 ezer Ft.

Jelenleg 135 millió Ft-os folyószámla hitelkeretből gazdálkodik az önkormányzat, ami napi szinten 100-110 millió Ft-ig kihasznált. A folyószámla hitelkeret szerződésünk 2012. december 21-én jár le.

Az igénybe vehető munkabérhitel keret összegét 2012. évben 32.625 ezer forintban állapította meg a hitelintézet. A munkabérhitel összege a költségvetésben tervezett bérelőirányzat függvénye.

A felvett fejlesztési célú hitelekkel és kölcsönökkel 48.731 ezer Ft-ot fizetett vissza az önkormányzat a beszámolási időszak végéig.
Ebből az óvoda építéshez felvett támogatás megelőlegező hitel visszafizetés összege 23.763 ezer Ft, a fürdő fejlesztés aktuális részleteinek törlesztése 3.368 ezer Ft, a bérlakások építéséhez felvett hitel törlesztése 4.100 ezer Ft, az EMEL Kft-nek megfizetett kölcsön törlesztés 17.500 ezer Ft összeg volt.

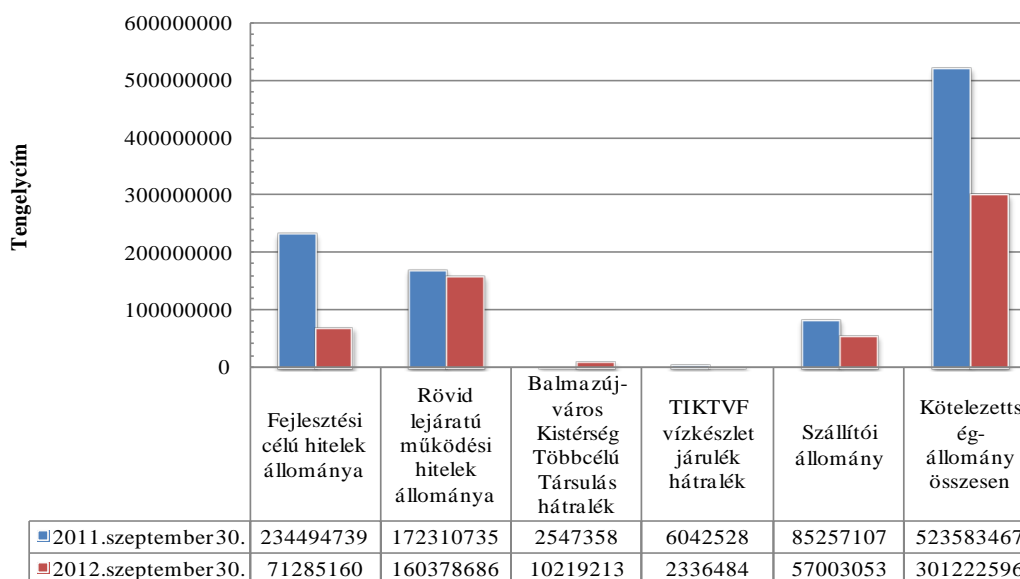
Az önkormányzat a költségtakarékossági intézkedései ellenére sem tudja biztosítani maradéktalanul a kötelező feladatainak ellátásához szükséges forrásokat, nem rendelkezik olyan rendszeres bevételi forrással, amiből biztosítani tudná a zavartalan működést, fedezetet tudna biztosítani ingatlanai karbantartására, fejlesztésekre.

A költségvetésben megjelölt hiány finanszírozása érdekében benyújtásra került az ÖNHKI II. ütemű pályázat, melynek elbírálása az előterjesztés időpontjában még tart.
Az I. ütemű pályázat eredményeként 21.909 ezer Ft támogatásban részesült az önkormányzat. A támogatás kiutalására 2012. június 30-án került sor.

A 2012. szeptember 30-i folyószámla hitelkeret felhasználásunk 127.379 ezer Ft, a rövid lejáratú hitel állományunk 33.000 ezer Ft volt. A 2011.szeptember 30-ai hitel állományhoz képest 11.932 ezer Ft-tal csökkent a rövid lejáratú működési célú hitelek állománya.

Az önkormányzat kötelezettség állományának változását az előző év hasonló időszakához viszonyítva az alábbi ábra szemlélteti:

**Tiszacsege Város Önkormányzat
kötelezettségállományának alakulása
2011.szeptember 30 és 2012. szeptember 30 között**



Megállapítható, hogy az önkormányzat 2011. szeptember 30-án fennálló 523.583 ezer Ft összegű kötelezettség állománya a következetes és fegyelmezett gazdálkodásnak köszönhetően 222.360 ezer Ft összeggel csökkent.

Az önkormányzat bevételei és a módosított előirányzathoz viszonyított teljesítési adatok az alábbiak:

adatok ezer Ft-ban

Bevételek jogcímei	Eredeti előirányzat	Módosított előirányzat	Teljesítés	Teljesítés %-a
Intézményi működési bevételek	191 742	140 199	114 353	82
Közhatalmi bevételek	1 500	1 500	799	53
Önkormányzat sajátos működési bevételei	257 940	257 940	184 780	72
Felhalmozási és tőkejellegű bevételek	13 977	13 977	6 343	45
Támogatások kiegészítések	442 324	493 273	408 444	83
Támogatásértékű bevételek	251 862	262 677	169 483	65
Véglegesen átvett pénzeszközök	0	60	396	0
Pénzmaradvány	53 028	53 028	0	0
Finanszírozási bevételek	166 622	156 147	160 238	103
Összesen	1 378 995	1 378 801	1 044 836	76

A finanszírozási bevételekből hitel felvétele 83.583 ezer Ft, függő bevétel 32.859 ezer Ft, amely a helyi adó beszedési számlák állománya.

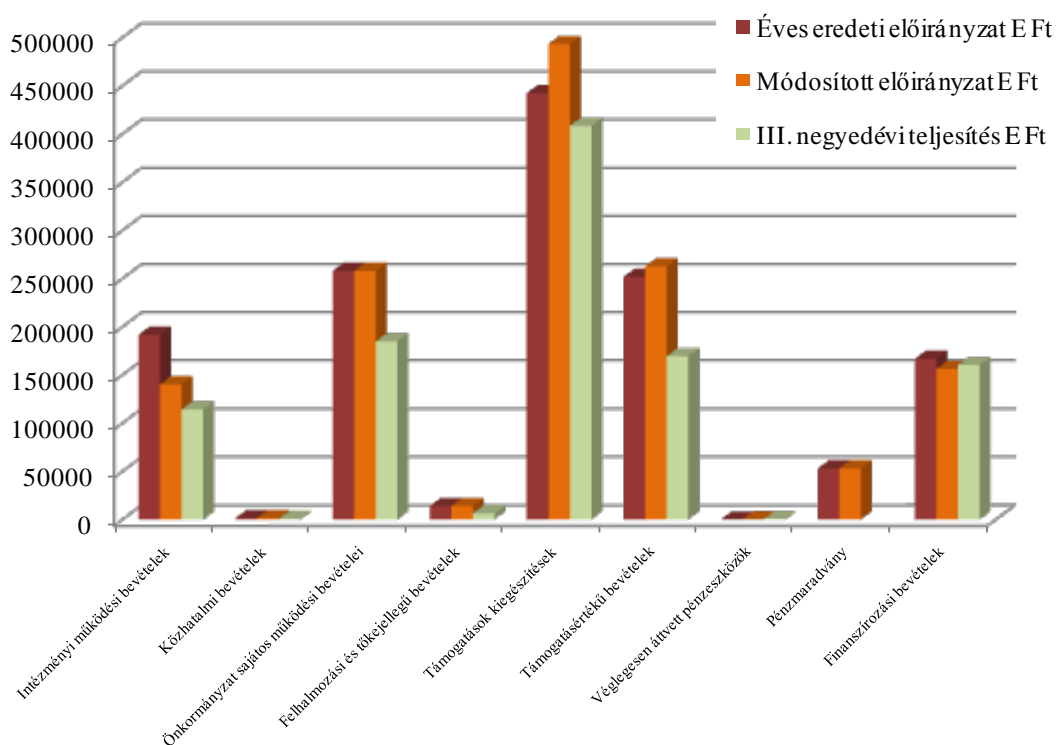
Az intézményi működési bevételek előirányzat adataiból kitűnik, hogy az előirányzat módosítás során jelentősen csökkentette a Képviselő-testület az önkormányzat tervezett bevételeit.

A módosításra azért került sor, mert a Képviselő-testület az önkormányzat vízi közműveit 2012. április 01. napjától működtetésre átadta a Hajdú-Bihari Önkormányzatok Vízmű Zrt.-nek.

A szerződés értelmében a szolgáltatási díjakat a Vízmű Zrt. szedi be, az üzemeltetéssel járó kiadásokat a Vízmű Zrt. fedezi.

A bevételek teljesítése összességében a módosított előirányzathoz viszonyítva közel időarányos.

Az időarányoshoz képest bevételi lemaradás a felhalmozási és tőke jellegű bevételek és a támogatás értékű bevételek esetében mutatkozik. Az időarányos mértéket lényegesen meghaladták az intézményi működési bevételek.



A kiadások teljesítése kiemelt előirányzatonként az alábbiak szerint alakult:

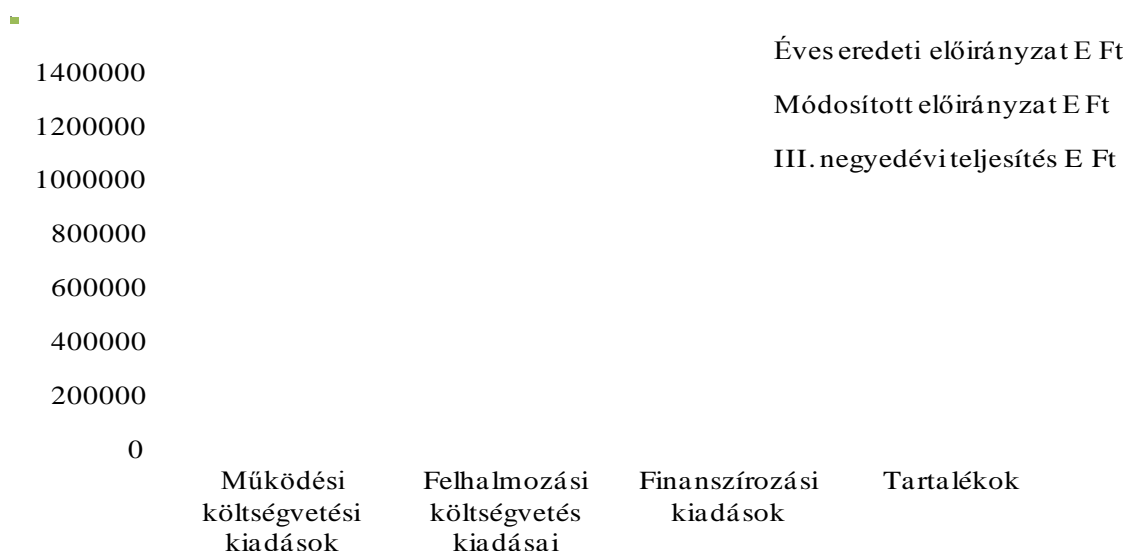
adatok ezer Ft-ban

Kiadások jogcímei	Eredeti előirányzat	Módosított előirányzat	Teljesítés	Teljesítés %-a
Működési költségvetési kiadások	1 206 257	1 195 893	816 448	68
Felhalmozási költségvetés kiadásai	65 884	76 054	29 062	38
Finanszírozási kiadások	102 854	102 854	135 198	131
Tartalékok	4 000	4 000	0	0
Összesen:	1 378 995	1 378 801	980 708	71

A táblázat adatai alapján megállapítható, hogy az önkormányzat kiadásai a bevételekhez hasonlóan a beszámolási időszak végére / 2012. szeptember 30./ 71%-ra teljesültek.

A finanszírozási műveletek a hiteltörlesztéssel és a függő kiadások teljesítésével összefüggő adatokat tartalmaznak.

A fennálló hitelekkel összefüggésben 21.591 ezer Ft kamatfizetési kötelezettsége keletkezett az önkormányzatnak.



A teljesített kiadásokon belül a jelentős arányt képviselő működési kiadások kiemelt előirányzatonkénti megoszlása a következők szerint alakultak:

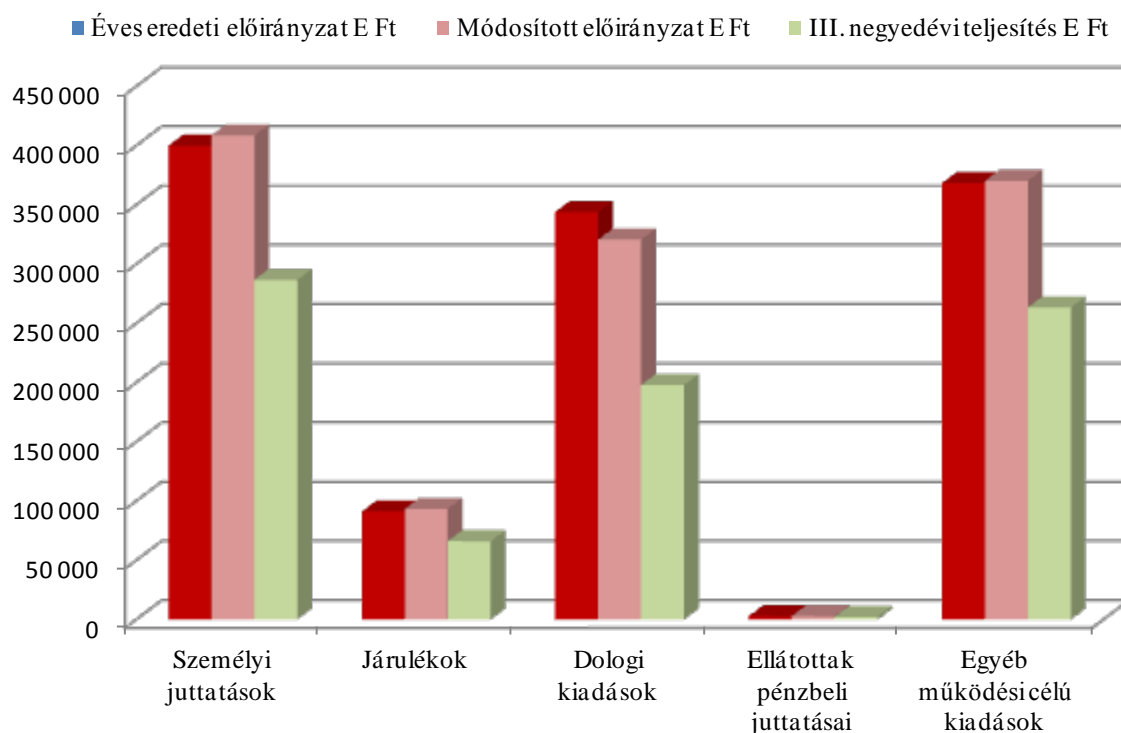
adatok ezer Ft-ban

Működési kiadások	Eredeti előirányzat	Módosított előirányzat	Teljesítés	Teljesítés %-a
Személyi juttatások	399 926	408 604	286 666	70
Járadékok	91 115	93 387	66 104	71
Dologi kiadások	344 005	320 731	197 947	62
Ellátottak pénzbeli juttatásai	2 800	2 800	2 235	80
Egyéb működési célú kiadások	368 411	370 371	263 496	71
Összesen:	1 206 257	1 195 893	816 448	68

A teljesítési viszonyszámok a módosított előirányzathoz viszonyított teljesítést mutatják. Megállapítható, hogy a személyi juttatások és a járadékok előirányzata alatta marad az időarányos teljesítésnek. Ennek oka, hogy a mezőgazdasági Startmunka program 1,5 hónappal később indult tervezettől.

A dologi kiadások előirányzat csökkentésére a bevételek előirányzat változásánál már említett vízi közművek működtetésében bekövetkezett változások miatt került sor.

A kifizetetlen szállítói állomány a dologi kiadások előirányzatára vállalt kötelezettségeket tartalmazza. Ha a fizetési kötelezettségének eleget tudott volna tenni az önkormányzat, akkor a dologi kiadások teljesítési szintje a 79%-ot is elérte volna.



Az egyéb működési kiadások az önkormányzat szociális kiadásait, pénzeszköz átadásait, valamint az egyéb dologi kiadások között elszámolt kamatkidadásokat tartalmazza. A teljesítés az időarányosan elvárható szinten alakult.

A szociális kiadások előirányzat és teljesítési adatai segélyezési formánként a 3. mellékleten, a nyújtott támogatások a 4. mellékleten kerülnek bemutatásra.

III.

INTÉZMÉNYEK BEVÉTELEI ÉS KIADÁSAI

Önkormányzat

Az önkormányzat bevételei és kiadásai mérlegszerűen az 5, 5.1, 5.2, 5.3 és az 5.4 mellékleteken kerülnek tételes bemutatásra.

1. Bevételek alakulása

1.1 Állami támogatások

Az állami támogatások tervszerűen érkeztek költségvetésünkbe, a tervezettnél, illetve a finanszírozási gyakorlatnak megfelelően.

Lehetőség nyílt a normatív állami támogatások évközi korrekciójára, önkormányzatunk feladatmutatóiban azonban a beszámolási időszakban nem történt olyan változás, amely a normatíva lemondást indokolta volna.

A normatív hozzájárulások és átengedett személyi jövedelemadó eredeti és módosított előirányzata 661.213 ezer Ft. A kiutalt támogatás összege 528.005 ezer Ft volt.

1.2 Támogatások, kiegészítések, átvett pénzeszközök

Az egészségügyi szolgáltatások működéséhez a MEP a finanszírozási szerződésnek megfelelően biztosítja a pénzeszközöket.

A kiutalt támogatás módosított előirányzathoz viszonyított teljesítése 77%-os. A központi orvosi ügyelet finanszírozása a tervnek megfelelően 75 %-ra teljesült.

A társult önkormányzatok lakosság számuk arányában járulnak hozzá az ügyelet kiadásaihoz.

Egyek önkormányzata 5.452 ezer Ft, Újszentmargita önkormányzata 449 ezer Ft – ami 2011. évről áthúzódott - hozzájárulást fizetett meg a beszámolási időszak végéig. Újszentmargita önkormányzata az általa is elfogadott társulási megállapodásban foglaltakkal ellentétben, 2012. évre még nem fizetett hozzájárulást.

Mozgáskorlátozottak közlekedési támogatásához a Belügyminisztérium 100%-os visszatérítéssel biztosítja a pénzeszközöket.

Az igénybejelentésünkre 655 ezer Ft támogatás érkezett, a kifizetett közlekedési támogatása összege szeptember 30-áig 690 ezer Ft volt. A különbözet az év hátralévő részében fog realizálódni.

A mozgáskorlátozott támogatáshoz hasonlóan 100%-os mértékben kerül megtérítésre a gyermektartásdíj megelőlegezett összege is. A támogatásként megkapott összeg 1.102 ezer Ft volt.

A hosszú távú közfoglalkoztatás megszervezéséhez biztosított támogatáshoz a Szabolcs-Szatmár-Bereg Megyei Kormányhivatal Munkaügyi Központjával kötött hatósági szerződés alapján jut önkormányzatunk – a pénzeszköz átvételre a ténylegesen felmerült kiadások arányában kerül sor.

A beszámolási időszakban 19 fő közfoglalkoztatását szervezte meg az önkormányzat. A kiutalt támogatás összege 9.003 ezer Ft.

A Startközmunka-program keretében 129 fő foglalkoztatása valósult meg. Az elszámolás és támogatás lehívás folyamatos. A beszámolási időszak végéig 122.840 ezer Ft támogatás került kiutalásra Szabolcs-Szatmár-Bereg Megyei Kormányhivatal Munkaügyi Központja részéről.

Ebből a működési kiadást finanszíroz 99.450 ezer Ft. Felhalmozási kiadások forrása 23.390 ezer Ft

1.3 Az önkormányzat sajátos bevételei

A helyi adó bevételek 43.632 ezer Ft összegben realizálódtak. A helyi adó beszedési számlák állományát is beszámítva a teljesítés 2012. szeptember 30-ig 64.838 ezer Ft, ami 80,6%-os teljesítésnek felel meg.

Az átengedett központi adók között kimutatott gépjárműadó 15.600 ezer Ft-os tervezett összegével szemben 13.202 ezer Ft került beszedésre, ami 85 %-os teljesítésnek felel meg.

Az adóbeszedés érdekében az előírt fizetési határidők után felszólításokat küldtünk a hátralékok rendezésére.

A hatékonyabb behajtás érdekében felvettük a kapcsolatot a Nemzeti Adó- és Vámhivatallal, a Nyugdíjfolyósító Igazgatósággal, illetve letiltásokat eszközöltünk a hátralékosok munkáltatóinál.

A felhalmozási és tőke jellegű bevételek között tervezett ingatlan eladásból nem származott bevétele az önkormányzatnak.

Az eladásra meghirdetett ingatlanok után sajnos nincs érdeklődő.

2. Kiadások alakulása

Az önkormányzat költségvetésében kerültek tervezésre a település üzemeltetésével, szociális ellátással, közfoglalkoztatással, egészségügyi ellátással valamint a technikai feladatok ellátásával - *amelyek az finanszírozási műveleteket, ezen belül a hitel felvételek, hitel törlesztések, a központi költségvetési kapcsolatból származó bevételek és kiadások elszámolásával, az intézmények pénzellátásával összefüggő feladatokat foglalja magába* - összefüggő feladatok

A beszámolási időszak gazdálkodási adatok ismeretében megállapítható, hogy a módosított előirányzathoz viszonyított teljesítés 71 %-os.

A település üzemeltetésével kapcsolatban felmerült kiadások	54.356 ezer Ft összegben,
a szociális kiadások közfoglalkoztatással együtt	362.040 ezer Ft összegben,
az egészségügyi ellátás kiadásai	20.254 ezer Ft összegben,
a pénzellátás technikai feladatai	435.293 ezer Ft összegben

teljesültek.

Kiemelt előirányzatok alapján megállapítható, hogy a személyi juttatásokra fordított összeg 83.879 ezer Ft, ami a módosított előirányzat 65%-a.

A személyi kiadások döntő hányada a közfoglalkoztatott munkavállalók részére kifizetett bér. A járulék kiadások teljesítése a bérekhez hasonlóan közel 64%-ra teljesültek.

A fejlesztésre fordított kiadások bemutatására intézményenként kerül sor a 6, 6.1, 6.2 és a 6.3 mellékletekben.

Polgármesteri Hivatal

bevétele	88.042 ezer Ft	67%
kiadása	87.736 ezer Ft	70%

A Polgármesteri Hivatalban gazdálkodás kiegyensúlyozottnak ítélnélhető, a bevételek és kiadások összhangban állnak.

A bevételek alakulásáról a 8. melléklet ad bővebb információt.

Kommunális Szolgáltató Szervezet

bevétele	84.556 ezer Ft	77%
kiadása	75.572 ezer Ft	69%

A Kommunális Szolgáltató Szervezet alapfeladatként látta el a vízi közművek működtetését a temető fenntartást és üzemeltetést, valamint a kemping szolgáltatást.

A Képviselő-testület döntése értelmében a vízi közművek működtetése 2012. április 01-től kikerült az intézmény feladatköréből.

Ennek megfelelően változtatásra kerültek a bevételi, kiadási előirányzatai, valamint az intézmény létszám kerete.

A kiadások teljesítése alapfeladatok vonatkozásában 73 %-os.

A személyi jellegű kiadások és a munkaadókat terhelő járulékok alatta maradnak az időarányos teljesítésnek. Ennek oka, hogy a beszámolás időszakában az intézmény vezetői álláshely nem került betöltésre. Az intézményvezető álláshely 2012. október 01-től került betöltésre. A dologi kiadások felhasználása közel időarányos.

A Szervezet vállalkozási tevékenység keretében látja el a fürdő üzemeltetést. A beszámolás időszakában a tervezett bevételek 99 %-ban teljesültek. A fürdő nyitva tartása folyamatos volt a vendégek száma kedvezőbben alakult a tervezettől. A dologi kiadások teljesítése 51 %-os , azonban még nem került befizetésre a 2013. évi vízkészlet járulék.

Városi Óvoda és Bölcsőde

bevétele	75.818 ezer Ft	67%
kiadása	74.863 ezer Ft	70%

A Városi Óvoda és Bölcsőde intézmény bevételei élelmezés térítési díjakból származik. A gyermekvédelmi törvényben biztosított kedvezmények alapján az önkormányzat gyermekétkeztetési támogatása elszámolásra került. Az intézmény kihasználtsága a beszámolási időszakban a tervezettnek megfelelően alakult.

A személyi juttatások és járulékok kiadásai az időarányostól való eltérését az indokolja, hogy a nyugdíjba vonuló óvodapedagógusok felmentési ideje alatt az álláshelyük betöltetlen volt. A dologi kiadások teljesítése a takarékos gazdálkodás eredményeként megtakarítást mutat, a teljesítés 56%-os.

Tiszacsegei Általános Művelődési Központ

bevétele	153.041 ezer Ft	74%
kiadása	152.796 ezer Ft	77%

A térítési díj bevételekben elszámolásra kerültek a gyermekvédelmi törvény alapján biztosított kedvezmények. A térítési díj bevételek teljesítése a módosított előirányzathoz viszonyítva 65 %-os teljesítést mutatnak.

A működési kiadások közül a személyi juttatások és a járulékok teljesítése az időarányos teljesítés szintjén realizálódott. A dologi kiadások közel az időarányos teljesítési szinten maradtak.

Összességében elmondható, hogy az önkormányzat 2012.évi költségvetésének összeállítása során a tárgyévi kiadások előirányzatain túl megtervezte az előző év végére felhalmozódott szállítói és egyéb követelések kiegyenlítését is. A tervteljesítési viszonzszámok alapján megállapítható, hogy az önkormányzat a takarékos gazdálkodást folytatott.

A tervezett pénzeszköz átadások döntő hányada a Balmazújvárosi Kistérség Többcélú Társulását illetné, az intézményi szociális ellátás, családsegítő szolgálat feladat ellátására. Sajnos azonban nem tudunk eleget tenni vállalt kötelezettségeinknek a társulási hozzájárulás megfizetésével.

Az önkormányzat hátraléka a társulási hozzájárulás vonatkozásában 10.219 ezer Ft.

Pénzforgalmunk alakulása önkormányzati szinten:

2012. január 01-i nyitó pénzkészlet:	636 ezer Ft
2012. I.-III. negyedévi bevétel:	1.044.836 ezer Ft
2012. I.-III. negyedévi kiadás:	980.708 ezer Ft

2012. szeptember 30-i záró pénzkészlet: 64.764 ezer Ft

Összességében megállapítható, hogy az önkormányzat likviditási helyzete az I-III. negyedév során csak a folyószámla hitelfelvételekkel volt megoldható.

A felhalmozódott szállító követelések kezelésére, ütemezett fizetési haladékot kértünk az energia szolgáltatóktól és a nagyobb kereskedelmi egységektől.

Kérem a Tisztelt Képviselő-testületet a beszámoló, valamint az alábbi határozati javaslat elfogadására.

Tiszacsege, 2012. november 23.

Szilágyi Sándor
polgármester

...../ 2012.(XI. 29.) KT. számú HATÁROZAT

Tiszacsege Város Önkormányzati Képviselő-testülete az államháztartásról szóló 2011.évi CXCV. törvény 87.§ (1) bekezdése alapján az önkormányzat 2012. III. negyedéves gazdálkodásának helyzetéről szóló beszámolót elfogadja.

A Képviselő-testület megállapítja, hogy az önkormányzat 2012. III. negyedévi gazdálkodása likviditási nehézségekkel küzdött, ezért

- a működőképesség megtartása érdekében fokozott figyelmet kell fordítani a többletforrások feltárására, valamint a kintlévőségek minél hatékonyabb beszedésére;
- az elkövetkezendő időszakban fokozott takarékos gazdálkodást kell folytatni;
- pályázati pénzeszközökkel csökkenteni kell az önkormányzati hiány összegét;

Határidő: folyamatos

Felelős: Szilágyi Sándor polgármester
Füzesiné Nagy Zita jegyző
Intézményvezetők

Költségvetési rendelet űrlapjainak összefüggései:

2012. évi előirányzat BEVÉTELEK

1. sz. melléklet Bevételek táblázat 3. oszlop 10 sora =
1. sz. melléklet Bevételek táblázat 3. oszlop 12 sora =
1. sz. melléklet Bevételek táblázat 3. oszlop 13 sora =

2/a. számú melléklet 3. oszlop 13. sor + 2/b. számú melléklet 3. oszlop 11. sor
2/a. számú melléklet 3. oszlop 25. sor + 2/b. számú melléklet 3. oszlop 22. sor
2/a. számú melléklet 3. oszlop 26. sor + 2/b. számú melléklet 3. oszlop 23. sor

2012. évi előirányzat KIADÁSOK

1. sz. melléklet Kiadások táblázat 3. oszlop 5 sora =
1. sz. melléklet Kiadások táblázat 3. oszlop 6 sora =
1. sz. melléklet Kiadások táblázat 3. oszlop 7 sora =

2/a. számú melléklet 5. oszlop 13. sor + 2/b. számú melléklet 5. oszlop 11. sor
2/a. számú melléklet 5. oszlop 25. sor + 2/b. számú melléklet 5. oszlop 22. sor
2/a. számú melléklet 5. oszlop 26. sor + 2/b. számú melléklet 5. oszlop 23. sor

TISZACSEGE VÁROS ÖNKORMÁNYZAT
2012. III. N.ÉVI KÖLTSÉGVETÉSÉNEK MÉRLEGE
Önkormányzati szinten
B E V É T E L E K

1. sz. táblázat

adatok ezer Ft-ban

Sor- szám	Bevételi jogcím	2012.évi eredeti előirányzat	2012. évi módosított előirányzat	2012.III.n.évi teljesítés	Teljesítés % -a
1	2	3	4	5	6
1.	I. Önkormányzat működési bevételei (2+3+4)	451 182	399 639	299 932	75
2.	I/1. Önkormányzat sajátos működési bevételei (2.1+...+2.6)	257 940	257 940	184 780	72
2.1.	Helyi adók	80400	80 400	43 632	54
2.2.	Illetékek				
2.3.	Átengedett központi adók	173540	173 540	138 094	80
2.4.	Bírságok, díjak, pótlékok	4000	4 000	3 054	76
2.5.	Egyéb sajátos bevételek				
2.6.	Egyéb fizetési kötelezettségből származó bevételek				
3.	I/2. Intézményi működési bevételek (3.1.+...+3.8.)	191742	140 199	114 353	82
3.1.	Áru- és készletértékesítés	2100	2 100	978	47
3.2.	Nyújtott szolgáltatások ellenértéke	117830	77 245	65 099	84
3.3.	Bérleti díj			424	
3.4.	Intézményi ellátási díjak	29892	29 892	19 376	65
3.5.	Alkalmazottak térítése	50	50	191	382
3.6.	Általános forgalmi adó bevétel	39577	28 619	25 785	90
3.7.	Működési célú hozam- és kamatbevételek			89	
3.8.	Egyéb működési célú bevétel	2293	2 293	2 411	105
4.	II. Közhatalmi bevételek	1500	1 500	799	53
5.	III. Támogatások, kiegészítések (5.1+...+5.8.)	442324	493 273	408 444	83
5.1.	Normatív hozzájárulások	238246	236 401	180 352	76
5.2.	Felhasználási kööttséggel járó normatív támogatás	33364	33 364	26 291	79
5.3.	Központosított előirányzatok	170714	21 307	30 570	143
5.4.	Egyes szociális feladatok támogatása		174 144	140 981	81
5.5.	ÖNHIKI támogatás		21 909	21 909	100
5.6.	Címzett és céltámogatások				
5.7.	Megyei önkormányzatok működésének támogatása				
5.8.	Egyéb támogatás		6 148	8 341	136
6.	IV. Támogatásértékű bevételek (6.1+6.2)	251862	262 677	169 483	65
6.1.	Működési célú támogatásértékű bevétel (6.1.1.+...+6.1.5.)	190006	198086	142561	72
6.1.1.	Társadalombiztosítás pénzügyi alapjából átvett pénzeszköz	12704	12 704	9 758	77
6.1.2.	Helyi, nemzetiségi önkormányzattól átvett pénzeszköz	7855	7 855	5 901	75
6.1.3.	Többcélú kistérségi társulástól, jogi személyiségű társulástól átvett pénzeszköz				
6.1.4.	EU támogatás			3 602	
6.1.5.	Egyéb működési célú támogatásértékű bevétel	169447	177 527	123 300	69
6.2.	Felhalmozási célú támogatásértékű bevétel (6.2.1.+...+6.2.5.)	61856	64591	26922	42
6.2.1.	Társadalombiztosítás pénzügyi alapjából átvett pénzeszköz				
6.2.2.	Helyi, nemzetiségi önkormányzattól átvett pénzeszköz				
6.2.3.	Támogatás értékű beruházási bevétel EU.önerő alap támogatás		6 390	3 393	53
6.2.4.	EU támogatás		10 000		0
6.2.5.	Egyéb felhalmozási célú támogatásértékű bevétel	61856	48 201	23 529	49
7.	V. Felhalmozási célú bevételek (7.1+...+7.3)	13977	13 977	6 343	45
7.1.	Tárgyi eszközök és immateriális javak értékesítése (vagyonhasznosítás)	13977	13 977	6 343	45
7.2.	Önkormányzatot megillető vagyoni értékű jog értékesítése, hasznosítása				
7.3.	Pénzügyi befektetésekből származó bevétel				
8.	VI. Átvett pénzeszközök (8.1+8.2.)	0	60	396	660
8.1.	Működési célú pénzeszköz átvétel államháztartáson kívülről		60	396	660
8.2.	Felhalmozási célú pénzeszk. átvétel államháztartáson kívülről				
9.	VII. Kölcsön (munkavállalónak adott kölcsön) visszatérülése				
10.	KÖLTSÉGVETÉSI BEVÉTELEK ÖSSZESEN: (2+...+9)	1159345	1 169 626	884 598	76
11.	VIII. Pénzmaradvány, vállalkozási tevékenység maradványa	53028	53 028	0	
11.1.	Előző évek működési célú pénzmaradványa, vállalkozási maradványa	53028	53 028		
11.2.	Előző évek felhalmozási célú pénzmaradványa, vállalkozási maradványa				
12.	IX. Finanszírozási célú pénzügyi műveletek bevételei (10.1+10.2.)	166622	156 147	160 238	103
12.1.	Működési célú pénzügyi műveletek bevételei (12.1.1.+...+12.1.6.)	115717	105242	115710	110
12.1.1.	Értékpapír kibocsátása, értékesítése				
12.1.2.	Hitelek felvétele	115717	105 242	82 851	79
12.1.3.	Kapott kölcsön, nyújtott kölcsön visszatérülése				
12.1.4.	Forgatási célú beföldi, külföldi értékpapírok kibocsátása, értékesítése				
12.1.5.	Betét visszavonásából származó bevétel				
12.1.6.	Egyéb működési, finanszírozási célú bevétel / függő, átfutó, kiegyenlítő bevétel/			32 859	
12.2.	Felhalmozási célú pénzügyi műveletek bevételei (12.2.1.+...+12.2.7.)	50905	50905	44528	87
12.2.1.	Értékpapír kibocsátása, értékesítése				
12.2.2.	Rövid lejáratú hitelek felvétele	50905	50 905	44 528	87
12.2.3.	Hosszú lejáratú hitelek felvétele				
12.2.4.	Kapott kölcsön, nyújtott kölcsön visszatérülése				
12.2.5.	Befektetési célú beföldi, külföldi értékpapírok kibocsátása, értékesítése				
12.2.6.	Betét visszavonásából származó bevétel				
12.2.7.	Egyéb felhalmozási finanszírozási célú bevétel				
13.	BEVÉTELEK ÖSSZESEN: (10+11+12)	1378995	1 378 801	1 044 836	76

TISZACSEGE VÁROS ÖNKORMÁNYZAT
2012. III. N.ÉVI KÖLTSÉGVETÉSÉNEK MÉRLEGE
Önkormányzati szinten
KIADÁSOK

2. sz. táblázat

Sor-szám	Kiadási jogcímek	2012. évi eredeti előirányzat	2012. évi módosított előirányzat	2012.III.n.évi teljesítés	Teljesítés %-a
1	2	3	4	5	6
1.	I. Működési költségvetés kiadásai (1.1+...+1.5.)	1 206 257	1 195 893	816 448	68
1.1.	Személyi juttatások	399 926	408 604	286 666	70
1.2.	Munkaadókat terhelő járulékok és szociális hozzájárulási adó	91 115	93 387	66 104	71
1.3.	Dologi kiadások	344 005	320 731	197 947	62
1.4.	Ellátottak pénzbeli juttatásai	2 800	2 800	2 235	80
1.5.	Egyéb működési célú kiadások	368 411	370 371	263 496	71
1.6.	- az 1.5-ből: - Lakosságnak juttatott támogatások				
1.7.	- Szociális, rászorultság jellegű ellátások	273 374	284 262	223 684	79
1.8.	- Működési célú pénzmaradvány átadás				
1.9.	- Működési célú pénzeszköz átadás államháztartáson kívülre	3 200	3 260	3 260	100
1.10.	- Működési célú támogatásértéktű kiadás	41 778	32 790	4 500	14
1.11.	- Garancia és kezességvállalásból származó kifizetés				
1.12.	- Kamatkiadások	34 276	34 276	21 591	63
1.13.	- Pénzforgalom nélküli kiadások				
2.	II. Felhalmozási költségvetés kiadásai (2.1+...+2.7)	65 884	76 054	29 062	38
2.1.	Intézményi beruházási kiadások	65 884	76 054	29 062	38
2.2.	Felújítások				
2.3.	Lakástámogatás				
2.4.	Lakásépítés				
2.5.	EU-s forrásból finanszírozott támogatással megvalósuló programok, projektek kiadásai				
2.6.	EU-s forrásból finanszírozott támogatással megvalósuló programok, projektek önkormányzati hozzájárulásának kiadásai				
2.7.	Egyéb felhalmozási célú kiadások				
2.8.	- a 2.7-ből: - Felhalmozási célú pénzmaradvány átadás				
2.9.	- Felhalmozási célú pénzeszközátadás államháztartáson kívülre				
2.10.	- Felhalmozási célú támogatásértéktű kiadás				
2.11.	- Pénzügyi befektetések kiadásai				
3.	III. Kölcsön (munkavállalónak adott kölcsön)				
4.	IV. Tartalékok (4.1.+4.2.)	4 000	4 000		
4.1.	Általános tartalék	4 000	4 000		
4.2.	Céltartalék				
5.	KÖLTSÉGVETÉSI KIADÁSOK ÖSSZESEN (1+2+3+4)	1 276 141	1 275 947	845 510	66
6.	VI. Finanszírozási célú pénzügyi műveletek kiadásai (6.1.+6.2.)	102 854	102 854	135 198	131
6.1.	Működési célú pénzügyi műveletek kiadásai (6.1.1.+...+6.1.8.)	42 000	42 000	86 467	206
6.1.1.	Értékpapír vásárlása, visszavásárlása				
6.1.2.	Likviditási hitelek törlesztése				
6.1.3.	Rövid lejáratú hitelek törlesztése	42 000	42 000	78 582	187
6.1.4.	Hosszú lejáratú hitelek törlesztése				
6.1.5.	Kölcsön törlesztése, adott kölcsön				
6.1.6.	Forgatási célú belföldi, külföldi értékpapírok vásárlása				
6.1.7.	Betét elhelyezése				
6.1.8.	Egyéb függő, átfutó kiegyenlítő kiadások			7 885	
6.2.	Felhalmozási célú pénzügyi műveletek kiadásai (6.2.1.+...+6.2.8.)	60 854	60 854	48 731	80
6.2.1.	Értékpapír vásárlása, visszavásárlása				
6.2.2.	Hitelek törlesztése				
6.2.3.	Rövid lejáratú hitelek törlesztése	23 763	23 763	23 763	100
6.2.4.	Hosszú lejáratú hitelek törlesztése	8 591	8 591	7 468	87
6.2.5.	Kölcsön törlesztése, adott kölcsön	28 500	28 500	17 500	61
6.2.6.	Befektetési célú belföldi, külföldi értékpapírok vásárlása				
6.2.7.	Betét elhelyezése				
6.2.8.	Egyéb hitel, kölcsön kiadásai				
7.	KIADÁSOK ÖSSZESEN: (5+6)	1 378 995	1 378 801	980 708	71

KÖLTSÉGVETÉSI BEVÉTELEK ÉS KIADÁSOK EGYENLEGE

3. sz. táblázat

1	Költségvetési hiány, többlet (költségvetési bevételek 10. sor - költségvetési kiadások 5. sor) (+/-)	-116 796	-106 321	39 088
---	--	----------	----------	--------

FINANSZÍROZÁSI CÉLÚ PÉNZÜGYI BEVÉTELEK ÉS KIADÁSOK EGYENLEGE

4. sz. táblázat

1.	Finanszírozási célú pénzügyi műveletek egyenlege (1.1 - 1.2) +/-	63 768	53 293	25 040
1.1.	Finanszírozási célú pénzügyi műveletek bevételei (1. sz. mell. 1. sz. táblázat 12. sor)	166 622	156 147	160 238
1.1.1.	1.1-ből: Működési célú pénzügyi műveletek bevételei (1. mell. 1. sz. tábl. 12.1. sor)	115 717	105 242	115 710
1.1.2.	Felhalmozási célú pénzügyi műveletek bevételei (1. mell. 1. sz. tábl. 12.2. sor)	50 905	50 905	44 528
1.2.	Finanszírozási célú pénzügyi műv. kiadásai (1. sz. mell. 2. sz. táblázat 6. sor)	102 854	102 854	135 198
1.2.1.	1.2-ből: Működési célú pénzügyi műveletek kiadásai (1. mell. 2. sz. táblázat 6.1. sor)	42 000	42 000	86 467
1.2.2.	Felhalmozási célú pénzügyi műveletek kiadásai (1. mell. 2. sz. tábl. 6.2. sor)	60 854	60 854	48 731

I. Működési célú bevételek és kiadások mérlege
(Önkormányzati szinten)

adatok ezer forintban !

Sor- szám	Bevételek				Kiadások			
	Megnevezés	2012. évi eredeti előirányzat	2012. évi módosított előirányzat	2012.III.n.évi teljesítés	Megnevezés	2012. évi eredeti előirányzat	2012. évi módosított előirányzat	2012.III.n.évi teljesítés
1	2	3.	4	5	6	7	8	9
1.	Önkormányzatok sajátos működési bevételei	449 682	398 139	299 133	Személyi juttatások	399 926	408 604	286 666
2.	Önkormányzatot megillető vagyoni értékű jog értékesítése, hasznosít.				Munkaadókat terhelő járulék	91 115	93 387	66 104
3.	Közhatalmi bevételek	1 500	1 500	799	Dologi kiadások	344 005	320 731	197 947
4.	Támogatások, kiegészítések	442 324	493 273	408 444	Ellátottak juttatása	2 800	2 800	2 235
5.	Támogatásértékű bevételek				Egyéb működési célú kiadások	368 411	370 371	263 496
6.	EU támogatás				Tartalékok	4 000	4 000	
7.	Működési célú pénzeszköztétel	190 006	198 146	142 561				
8.	Működési célú pénzeszköz átvétel államháztartáson kívülről			396				
9.	Működési célú kölcsön visszatérítése, igénybevétele							
10.								
11.								
12.								
13.	Költségvetési bevételek összesen:	1 083 512	1 091 058	851 333	Költségvetési kiadások összesen:	1 210 257	1 199 893	816 448
14.	Előző évi műk. célú pénzm. igénybev.	53 028	53 028		Értékpapír vásárlása, visszavásárlása			
15.	Előző évi váll. maradv. igénybev.				Likviditási hitelek törlesztése			
16.	Értékpapír kibocsátása, értékesítése				Rövid lejáratú hitelek törlesztése	42 000	42 000	78 582
17.	Hitelek felvétele	115 717	97 807	82 851	Hosszú lejáratú hitelek törlesztése			
18.	Kapott kölcsön, nyújtott kölcsön visszatér.				Kölcsön törlesztése, adott kölcsön			
19.	Forgatási célú belf., külf. értékpapírok kibocsátása, értékesítése				Befektetési célú belf., külf. értékpapírok vásárlása			
20.	Betét visszavonásából származó bevétel				Forgatási célú belföldi, külföldi értékpapírok vásárlása			
21.	Egyéb működési finanszírozási célú bevétel				Betét elhelyezése			
22.	Függő, átfutó, kiegyenlítő bevételek			32 859	Egyéb /függő, átfutó, kiegyenlítő kiadások/			7 885
23.								
24.								
25.	Finanszírozási célú bevételek (16+...+24)	115 717	97 807	115 710	Finanszírozási célú kiadások (14+...+24)	42 000	42 000	86 467
26.	BEVÉTELEK ÖSSZESEN (13+14+15+25)	1 252 257	1 241 893	967 043	KIADÁSOK ÖSSZESEN (13+25)	1 252 257	1 241 893	902 915
27.	Költségvetési hiány:	126 745	108 835	---	Költségvetési többlet:	---	---	34 885

TISZACSEGE VÁROS ÖNKORMÁNYZAT

2.2 melléklet

II. Felhalmozási célú bevételek és kiadások mérlege
(Önkormányzati szinten)

adatok ezer forintban !

Sor- szám	Bevételek				Kiadások			
	Megnevezés	2012. évi eredeti előirányzat	2012. évi módosított előirányzat	2012.III.n.évi teljesítés	Megnevezés	2012. évi eredeti előirányzat	2012. évi módosított előirányzat	2012.III.n.évi teljesítés
1	2	3	4	5	6	7	8	9
1.	Tárgyi eszközök, immateriális javak értékesítése	13 977	13 977	6 343	Intézményi beruházási kiadások	65 884	76 054	29 062
2.	Vagyoni értékű jogok értékesítése, hasznosítása				Felújítások			
3.	Pénzügyi befektetésekből származó bevétel				Lakástámogatás			
4.	Címzett és céltámogatások				Lakásépítés			
5.	Egyéb központi támogatás				EU-s forrásból finansz. Támogat. megv. progr., projektek kiadásai			
6.	Központosított előirányzatokból támogatás		10 000		EU-s forrásból finansz., önkormányzati hozzájárulásának kiadásai			
7.	Támogatásértékű bevételek	61 856	54 591	26 922	Egyéb felhalmozási célú kiadások			
8.	Átvett pénzeszközök államháztartáson kívülről				Tartalékok			
9.	EU-s támogatásból származó forrás							
10.								
11.	Költségvetési bevételek összesen:	75 833	78 568	33 265	Költségvetési kiadások összesen:	65 884	76 054	29 062
12.	Előző évi felh. célú pénzm. igénybev.				Értékpapír vásárlása, visszavásárlása			
13.	Értékpapír kibocsátása, értékesítése				Hitelek törlesztése			
14.	Rövid lejáratú hitelek felvétele	50 905	58 340	44 528	Rövid lejáratú hitelek törlesztése	23 763	23 763	23 763
15.	Hosszú lejáratú hitelek felvétele				Hosszú lejáratú hitelek törlesztése	8 591	8 591	7 468
16.	Kapott kölcsön, nyújtott kölcsön visszatérülése				Kölcsön törlesztése, adott kölcsön	28 500	28 500	17 500
17.	Befektetési célú belföldi, külföldi értékpapírok kibocs., érték.				Befektetési célú belföldi, külföldi értékpapírok vásárlása			
18.	Betét visszavonásából származó bevétel				Betét elhelyezése			
19.	Egyéb felhalmozási finanszírozási célú bevétel				Egyéb hitel, kölcsön kiadásai			
20.								
21.								
22.	Finanszírozási célú bev. (13+...+21)	50 905	58 340	44 528	Finanszírozási célú kiad. (12+...+21)	60 854	60 854	48 731
23.	BEVÉTELEK ÖSSZESEN (11+12+22)	126 738	136 908	77 793	KIADÁSOK ÖSSZESEN (11+22)	126 738	136 908	77 793
24.	Költségvetési hiány:	----	----	----	Költségvetési többlet:	9 949	2 514	4 203

Tiszacsege Város Önkormányzat
Beruházási (felhalmozási) kiadások beruházásonként

adatok ezer forintban

Beruházás megnevezése	Teljes költség	Kivitelezés kezdési és befejezési éve	Felhasználás 2011. XII.31-ig	2012. évi eredeti előirányzat	2012. évi módosított előirányzat	2012.III.n.évi teljesítés	2012. év utáni szükséglet
1	2	3	4	5	6	7	8=(2-4-5)
Térfigyelő rendszer kialakítása	19 050	2012		19 050	19 050		
Városi sportpálya fejlesztése	19 050	2012		19 050	19 050		
Startmunka program gépek, munkagép vásárlás	24 990	2012		24 990	24 990	22 025	
Mezőgazdasági startmunka programhoz eszköz beszerzés	10 000	2012			10 000	4 067	
Tiszacsege Rákóczi, Toldi, Lehel utak építési terve	950	2012				950	
Telek vásárlás	170	2012				170	
ÖSSZESEN:	74 210			63 090	73 090	27 212	

Tiszacsege Város Önkormányzat Polgármesteri Hivatala
 Beruházási (felhalmozási) kiadások beruházásonként

adatok ezer Ft-ban

Beruházás megnevezése	Teljes költség	Kivitelezés kezdési és befejezési éve	Felhasználás 2011. XII.31-ig	2012. évi előirányzat	2012. évi módosított	2012.III.n.évi teljesítés	2012. év utáni szükséglet
1	2	3	4	5	6	7	8=(2-4-5)
Számítástechnikai eszköz beszerzés	1 270	2012		1 270	1 270	1 283	
Szoftver licenz	762	2012		762	762		
ÖSSZESEN:	2 032			2 032	2 032	1 283	

Tiszacsegei Általános Művelődési Központ
Beruházási (felhalmozási) kiadások beruházásonként

adatok ezer forintban

Beruházás megnevezése	Teljes költség	Kivitelezés kezdési és befejezési éve	Felhasználás 2011. XII.31-ig	2012. évi eredeti előirányzat	2012. évi módosított előirányzat	2012.III.n.évi teljesítés	2012. év utáni szükséglet
1	2	3	4	5	6	7	8=(2-4-5)
Számítástechnikai eszköz beszerzés / Informatikai normatívából/	762	2012		762	762	139	
ÖSSZESEN:	762			762	762	139	

Tiszacsege Kommunális Szolgáltató Szervezet
Beruházási (felhalmozási) kiadások beruházásonként

adatok ezer forintban

Beruházás megnevezése	Teljes költség	Kivitelezés kezdési és befejezési éve	Felhasználás 2011. XII.31-ig	2012. évi eredeti előirányzat	2012. évi módosított előirányzat	2012.III.n.évi teljesítés	2012. év utáni szükséglet
1	2	3	4	5	6	7	8=(2-4-5)
Vízalatti porszívó vásárlás	291	2012				291	
ÖSSZESEN:	291					291	

Tiszacsege Város Önkormányzat
2012.évben céljelleggel nyújtott támogatásai

adatok ezer Ft-ban

	Támogatott szervezet neve	Támogatás célja	2012.évi eredeti előirányzat	2012. évi módosított előirányzat	2012. III.n.évi teljesítés
1.	Hajdú-Bihar Megyei Területfejlesztési Tanács	működési befizetési kötelezettség	280	280	0
2.	Hajdú-Bihar Megyei Katasztrófavédelmi Igazgatóság	polgárvédelmi feladatok támogatása	284	284	0
3.	Balmazújvárosi Kistérség Többcélú Társulása	tagönkormányzati hozzájárulás	34 854	25 100	0
4.	Tiszacsege Önkéntes Tűzoltó Egyesület	működési támogatás	150	150	0
5.	Köztisztviselői Tűzoltóság Egyesék	működési támogatás	6 000	6 000	4 500
6.	Tiszacsegei Közhasznú Polgárőr Egyesület	működési támogatás	200	500	450
7.	Pályázható támogatások	működési támogatás	3 000	0	0
8.	Cigány Nemzetiségi Önkormányzat	működési támogatás továbbadása	210	210	0
9.	Városi Sportegyesület támogatása	működési támogatás		2 000	2 000
10.	Hagyományőrző Néptánc Egyesület	működési támogatás		650	650
11.	Őszirózsa Nyugdíjas Egyesület	működési támogatás		30	30
12.	Őszirózsa Népdalkör	működési támogatás		120	120
13.	Hópihe Alapítvány	működési támogatás		10	10
14.	PolgárVáros Önkormányzatának				
15.					
16.					
17.					
18.					
19.					
20.					
21.					
22.					
23.					
24.					
25.					
26.					
27.					
28.					
29.					
30.					
31.					
32.					
33.					
Összesen:			44 978	35 334	7 760

megnevezése	Önkormányzat	01		
Feladat megnevezése	-----	-----	-----

adatok ezer Ft-ban

Száma	Előirányzat-csoport, kiemelt előirányzat megnevezése	eredeti előirányzat	módosított előirányzat	teljesítés	Teljesítés % a	
1	2	3	4	5	6	7
Bevételek						
1.	I. Önkormányzatok működési bevételei	261 257	261 257	188 988	72	
2.	I/1. Önkormányzatok sajátos működési bevételei (2.1.+...+2.6.)	257 940	257 940	184 780	72	
	2.1. Helyi adók	80 400	80 400	43 632	54	
	2.2. Illetékek					
	2.3. Átengedett központi adók	173 540	173 540	138 094	80	
	2.4. Bíróságok, díjak, pótlékok	4 000	4 000	3 054	76	
	2.5. Kezességvállalással kapcsolatos megtérülés					
	2.6. Egyéb fizetési kötelezettségből származó bevételek					
3.	I/2. Intézményi működési bevételek (3.1.+...+3.8.)	3 317	3 317	4 208	127	
	3.1. Áru- és készletértékesítés	600	600	483	81	
	3.2. Nyújtott szolgáltatások ellenértéke	50	50	84	168	
	3.3. Bérleti díj					
	3.4. Intézményi ellátási díjak			3		
	3.5. Alkalmazottak térítése			190		
	3.6. Általános forgalmi adó bevétel	374	374	998	267	
	3.7. Működési célú hozam- és kamatbevételek			60		
	3.8. Egyéb működési célú bevétel	2 293	2 293	2 390	104	
4.	II. Közhatalmi bevételek			16		
5.	III. Támogatások, kiegészítések (5.1.+...+5.8.)	442 324	493 273	408 444	83	
	5.1. Normatív hozzájárulások	238 246	236 401	180 352	76	
	5.2. Felhasználási kötelezettséggel járó normatív támogatás	33 364	33 364	26 291	79	
	5.3. Központosított előirányzatok	170 714	21 307	30 570	143	
	5.4. Egyes szociális feladatok támogatása		174 144	140 981	81	
	5.5. ÖNHIKI támogatás		21 909	21 909	100	
	5.6. Címzett és céltámogatások					
	5.7. Megyei önkormányzatok működésének támogatása					
	5.8. Egyéb támogatás, kiegészítés		6 148	8 341	136	
6.	IV. Támogatásértékű bevételek (6.1.+6.2.)	251 862	259 186	166 747	64	
	6.1. <i>Működési célú támogatásértékű bevétel (6.1.1.+...+6.1.5.)</i>	190 006	194 978	139 964	72	
	6.1.1. Társadalombiztosítás pénzügyi alapjából átvett pénzeszköz	12 704	12 704	9 758	77	
	6.1.2. Helyi, nemzetiségi önkormányzattól átvett pénzeszköz	7 855	7 855	5 901	75	
	6.1.3. Többcélú kist. társulástól, jogi szem. társulástól átvett pénzeszköz					
	6.1.4. EU támogatás			2 005		
	6.1.5. Egyéb működési célú támogatásértékű bevétel	169 447	174 419	122 300	70	
	6.2. <i>Felhalmozási célú támogatásértékű bevétel (6.2.1.+...+6.2.5.)</i>	61 856	64 208	26 783	42	
	6.2.1. Társadalombiztosítás pénzügyi alapjából átvett pénzeszköz					
	6.2.2. Helyi, nemzetiségi önkormányzattól átvett pénzeszköz					
	6.2.3. Támogatás értékű beruházási bevétel EU.önerő alap támogatás		6 390	3 393		
	6.2.4. EU támogatás					
	6.2.5. Egyéb felhalmozási célú támogatásértékű bevétel	61 856	57 818	23 390	40	
7.	V. Felhalmozási célú bevételek (7.1.+...+7.3.)	11 410	11 410	6 343	19	
	7.1. Tárgyi eszközök és immateriális javak értékesítése (vagyonhasznosítás)	11 410	11 410	6 343	56	
	7.2. Önkormányzatot megillető vagyoni értékű jog értékesítése, hasznosítása					
	7.3. Pénzügyi befektetésekből származó bevétel					
8.	VI. Átvett pénzeszközök (8.1.+8.2.)		60	175		
	8.1. Működési célú pénzeszköz átvétel államháztartáson kívülről		60	175		
	8.2. Felhalmozási célú pénzeszk. átvétel államháztartáson kívülről					
9.	VII. Kölcsön (munkavállalónak adott kölcsön visszatérülése)					
10.	KÖLTSÉGVETÉSI BEVÉTELEK ÖSSZESEN (2+3+4+5+6+7+8+9)	966 853	1 025 186	770 713	75	
11.	VIII. Pénzmaradvány, vállalk. tev. maradványa (11.1.+11.2.)	53 028	53 028			
	11.1. Előző évek működési célú pénzmaradványa, vállalkozási maradványa	53 028	53 028			
	11.2. Előző évek felhalmozási célú pénzmaradványa, vállalkozási maradványa					
12.	IX. Finanszírozási célú pénzügyi műv. bevételei (12.1.+12.2.)	166 622	156 147	155 496	100	
	12.1. Működési célú pénzügyi műveletek bevételei	166 622	156 147	82 851	53	
	12.2. Felhalmozási célú pénzügyi műveletek bevételei			44 528		
	12.3. Függetl. átvett, kiegyenlítő bevételek			28 117		
13.	BEVÉTELEK ÖSSZESEN (10+11+12)	1 186 503	1 234 361	926 209	75	

Kiadások					
1.	I. Működési költségvetés kiadásai (1.1.+...+1.5.)	628 644	639 302	433 449	68
	1.1. Személyi juttatások	126 381	129 171	83 879	65
	1.2. Munkaadókat terhelő járulékok és szociális hozzájárulási adó	17 383	18 136	11 618	64
	1.3. Dologi kiadások	119 938	125 093	77 235	62
	1.4. Ellátottak pénzbeli juttatásai	2 800	2 800	2 235	80
	1.5. Egyéb működési célú kiadások	362 142	364 102	258 482	71

megnevezése	Önkormányzat	01		
Feladat megnevezése	-----	-----	-----

adatok ezer Ft-ban

Szám		Előirányzat-csoport, kiemelt előirányzat megnevezése	eredeti előirányzat	módosított előirányzat	teljesítés	Teljesítés %
1	2	3	4	5	6	7
	1.6.	- az 1.5-ből: - Lakosságnak juttatott támogatások				
	1.7.	- Szociális, rászorultság jellegű ellátások	273 374	284 262	223 684	79
	1.8.	- Működési célú pénzmaradvány átadás				
	1.9.	- Működési célú pénzeszköz átadás államháztartáson kívülre	3 200	3 260	3 260	100
	1.10.	- Működési célú támogatásértékű kiadás	41 778	32 790	4 500	14
	1.11.	- Garancia és kezességvállalásból származó kifizetés				
	1.12.	- Kamatkiadások	34 276	34 276	21 591	63
	1.13.	- Pénzforgalom nélküli kiadások				
2.		II. Felhalmozási költségvetés kiadásai (2.1+...+2.7)	63 090	73 260	27 212	37
	2.1.	Intézményi beruházási kiadások	63 090	73 260	27 212	37
	2.2.	Felújítások				
	2.3.	Lakástámogatás				
	2.4.	Lakásépítés				
	2.5.	EU-s forrásból finanszírozott támogatással megvalósuló programok, projektek kiadásai				
	2.6.	EU-s forrásból finansz. támogatással megv. pr., projektek önk. hozzájárulásának kiadásai				
	2.7.	Egyéb felhalmozási célú kiadások				
	2.8.	- a 2.7-ből: - Felhalmozási célú pénzmaradvány átadás				
	2.9.	- Felhalmozási célú pénzeszközátadás államháztartáson kívülre				
	2.10.	- Felhalmozási célú támogatásértékű kiadás				
	2.11.	- Pénzügyi befektetések kiadásai				
3.		III. Kölcsön (munkavállalónak adott kölcsön)				
4.		IV. Tartalékok (4.1.+4.2.)	4 000	4 000		
	4.1.	Általános tartalék	4 000	4 000		
	4.2.	Céltartalék				
5.		V. Költségvetési szervek finanszírozása	387 915	415 215	283 969	68
6.		KÖLTSÉGVETÉSI KIADÁSOK ÖSSZESEN (1+2+3+4+5)	1 083 649	1 131 777	744 630	66
7.		VI. Finanszírozási célú pénzügyi műveletek kiadásai (7.1+7.2.)	102 854	102 854	129 080	125
	7.1	Működési célú pénzügyi műveletek kiadásai	42 000	42 000	78 582	187
	7.2.	Felhalmozási célú pénzügyi műveletek kiadásai	60 854	60 854	48 731	80
	7.3.	Függő. Átfutó, kiegyenlítő kiadások			1 767	
8.		KIADÁSOK ÖSSZESEN: (6+7)	1 186 503	1 234 631	873 710	71
Éves engedélyezett létszám előirányzat (fő)			1	4	4	
Közfoglalkoztatottak létszáma (fő)			170	170	170	

megnevezése	Önkormányzat	01		
Feladat megnevezése	Település üzemeltetés	-----	-----	-----

adatok ezer Ft-ban

Szama		Előirányzat-csoport, kiemelt előirányzat megnevezése	eredeti előirányzat	módosított előirányzat	teljesítés	Teljesítés % -a
1	2	3	4	5	6	7
Bevételek						
1.		I. Önkormányzatok működési bevételei	3 317	3 317	4 205	127
2.		I/1. Önkormányzatok sajátos működési bevételei (2.1.+...+2.6.)				
	2.1.	Helyi adók				
	2.2.	Illetékek				
	2.3.	Átengedett központi adók				
	2.4.	Bírságok, díjak, pótlékok				
	2.5.	Kezességvállalással kapcsolatos megtérülés				
	2.6.	Egyéb fizetési kötelezettségből származó bevételek				
3.		I/2. Intézményi működési bevételek (3.1.+...+3.8.)	3 317	3 317	4 205	127
	3.1.	Áru- és készletértékesítés	600	600	483	81
	3.2.	Nyújtott szolgáltatások ellenértéke	50	50	84	168
	3.3.	Bérleti díj				
	3.4.	Intézményi ellátási díjak				
	3.5.	Alkalmazottak térítése			190	
	3.6.	Általános forgalmi adó bevétel	374	374	998	267
	3.7.	Működési célú hozam- és kamatbevételek			60	
	3.8.	Egyéb működési célú bevétel	2 293	2 293	2 390	104
4.		II. Közhatalmi bevételek			16	
5.		III. Támogatások, kiegészítések (5.1.+...+5.8.)				
	5.1.	Normatív hozzájárulások				
	5.2.	Felhasználási kööttséggel járó normatív támogatás				
	5.3.	Központosított előirányzatok				
	5.4.	Kiegészítő támogatás				
	5.5.	Fenntartott, illetve támogatott előadó-művészeti szervezetek támogatása				
	5.6.	Címzett és céltámogatások				
	5.7.	Megyei önkormányzatok működésének támogatása				
	5.8.	Egyéb támogatás, kiegészítés				
6.		IV. Támogatásértékű bevételek (6.1.+6.2.)	34 860	34 341	5 363	16
	6.1.	<i>Működési célú támogatásértékű bevétel (6.1.1.+...+6.1.5.)</i>	4 860	4 860	1 970	41
	6.1.1.	Társadalombiztosítás pénzügyi alapjából átvett pénzeszköz				
	6.1.2.	Helyi, nemzeti önkormányzattól átvett pénzeszköz				
	6.1.3.	Többcélú kist. társulástól, jogi szem. társulástól átvett pénzeszköz				
	6.1.4.	EU támogatás				
	6.1.5.	Egyéb működési célú támogatásértékű bevétel	4 860	4 860	1 970	41
	6.2.	<i>Felhalmozási célú támogatásértékű bevétel (6.2.1.+...+6.2.5.)</i>	30 000	29 481	3 393	12
	6.2.1.	Társadalombiztosítás pénzügyi alapjából átvett pénzeszköz				
	6.2.2.	Helyi, nemzeti önkormányzattól átvett pénzeszköz		383		0
	6.2.3.	Támogatás értékű beruházási bevétel EU. önerő alap támogatás		6 390	3 393	
	6.2.4.	EU támogatás				
	6.2.5.	Egyéb felhalmozási célú támogatásértékű bevétel	30 000	22 708		0
7.		V. Felhalmozási célú bevételek (7.1.+...+7.3.)	11 410	11 410	6 343	
	7.1.	Tárgyi eszközök és immateriális javak értékesítése (vagyonhasznosítás)	11 410	11 410	6 343	0
	7.2.	Önkormányzatot megillető vagyoni értékű jog értékesítése, hasznosítása				
	7.3.	Pénzügyi befektetésekből származó bevétel				
8.		VI. Átvett pénzeszközök (8.1.+8.2.)		60	175	
	8.1.	Működési célú pénzeszköz átvétel államháztartáson kívülről		60	175	
	8.2.	Felhalmozási célú pénzeszk. átvétel államháztartáson kívülről				
9.		VII. Kölcsön (munkavállalónak adott kölcsön visszatérülése)				
10.		KÖLTSÉGVETÉSI BEVÉTELEK ÖSSZESEN (2+3+4+5+6+7+8+9)	49 587	49 128	16 102	33
11.		VIII. Pénzmaradvány, vállalk. tev. maradványa (11.1.+11.2.)				
	11.1.	Előző évek működési célú pénzmaradványa, vállalkozási maradványa				
	11.2.	Előző évek felhalmozási célú pénzmaradványa, vállalkozási maradványa				
12.		IX. Finanszírozási célú pénzügyi műv. bevételei (12.1.+12.2.)				
	12.1.	Működési célú pénzügyi műveletek bevételei				
	12.2.	Felhalmozási célú pénzügyi műveletek bevételei				
13.		BEVÉTELEK ÖSSZESEN (10+11+12)	49 587	49 128	16 102	33

Kiadások						
1.		I. Működési költségvetés kiadásai (1.1+...+1.5.)	85 372	90 975	53 236	59
	1.1.	Személyi juttatások		2 790	259	9
	1.2.	Munkaadókat terhelő járulékok és szociális hozzájárulási adó		753	65	9
	1.3.	Dologi kiadások	71 134	73 134	41 702	57
	1.4.	Ellátottak pénzbeli juttatásai				
	1.5.	Egyéb működési célú kiadások	14 238	14 298	11 210	78
	1.6.	- az 1.5-ből: - Lakosságnak juttatott támogatások				
	1.7.	- Szociális, rászorultság jellegű ellátások				
	1.8.	- Működési célú pénzmaradvány átadás				
	1.9.	- Működési célú pénzeszköz átadás államháztartáson kívülre	3 200	3 260	3 260	100
	1.10.	- Működési célú támogatásértékű kiadás	6 434	6 434	4 500	70
	1.11.	- Garancia és kezességvállalásból származó kifizetés				
	1.12.	- Kamatkiadások			80	
	1.13.	- Pénzforgalom nélküli kiadások				
2.		II. Felhalmozási költségvetés kiadásai (2.1+...+2.7)	38 100	38 270	1 120	3
	2.1.	Intézményi beruházási kiadások	38 100	38 270	1 120	3
	2.2.	Felújítások				
	2.3.	Lakástámogatás				
	2.4.	Lakásépítés				
	2.5.	EU-s forrásból finanszírozott támogatással megvalósuló programok, projektek kiadásai				
	2.6.	EU-s forrásból finansz. támogatással megv. pr., projektek önk. hozzájárulásának kiadásai				
	2.7.	Egyéb felhalmozási célú kiadások				
	2.8.	- a 2.7-ből: - Felhalmozási célú pénzmaradvány átadás				
	2.9.	- Felhalmozási célú pénzeszközátadás államháztartáson kívülre				
	2.10.	- Felhalmozási célú támogatásértékű kiadás				
	2.11.	- Pénzügyi befektetések kiadásai				
3.		III. Kölcsön (munkavállalónak adott kölcsön)				
4.		IV. Tartalékok (4.1.+4.2.)				
	4.1.	Általános tartalék				
	4.2.	Céltartalék				
5.		V. Költségvetési szervek finanszírozása				
6.		KÖLTSÉGVETÉSI KIADÁSOK ÖSSZESEN (1+2+3+4+5)	123 472	129 245	54 356	42
7.		VI. Finanszírozási célú pénzügyi műveletek kiadásai (7.1+7.2.)				
	7.1.	Működési célú pénzügyi műveletek kiadásai				
	7.2.	Felhalmozási célú pénzügyi műveletek kiadásai				
8.		KIADÁSOK ÖSSZESEN: (6+7)	123 472	129 245	54 356	42

Éves engedélyezett létszám előirányzat (fő)		3	3	
Közfoglalkoztatottak létszáma (fő)				

megnevezése	Önkormányzat	01		
Feladat megnevezése	Szociális feladatok	-----	-----	-----

adatok ezer Ft-ban

Száma	Előirányzat-csoport, kiemelt előirányzat megnevezése	eredeti előirányzat	módosított előirányzat	teljesítés	Teljesítés % -a
1	2	3	4	5	6
Bevételek					
1.	I. Önkormányzatok működési bevételei				
2.	I/1. Önkormányzatok sajátos működési bevételei (2.1.+...+2.6.)				
	2.1. Helyi adók				
	2.2. Illetékek				
	2.3. Átengedett központi adók				
	2.4. Bíróságok, díjak, pótlékok				
	2.5. Kezességvállalással kapcsolatos megtérülés				
	2.6. Egyéb fizetési kötelezettségből származó bevételek				
3.	I/2. Intézményi működési bevételek (3.1.+...+3.8.)				
	3.1. Áru- és készletértékesítés				
	3.2. Nyújtott szolgáltatások ellenértéke				
	3.3. Bérleti díj				
	3.4. Intézményi ellátási díjak				
	3.5. Alkalmazottak térítése				
	3.6. Általános forgalmi adó bevétel				
	3.7. Működési célú hozam- és kamatbevételek				
	3.8. Egyéb működési célú bevétel				
4.	II. Közhatalmi bevételek				
5.	III. Támogatások, kiegészítések (5.1.+...+5.8.)				
	5.1. Normatív hozzájárulások				
	5.2. Felhasználási kööttséggel járó normatív támogatás				
	5.3. Központosított előirányzatok				
	5.4. Kiegészítő támogatás				
	5.5. Fenntartott, illetve támogatott előadó-művészeti szervezetek támogatása				
	5.6. Címzett és céltámogatások				
	5.7. Megyei önkormányzatok működésének támogatása				
	5.8. Egyéb támogatás, kiegészítés				
6.	IV. Támogatásértékű bevételek (6.1.+6.2.)	189 367	190 333	141 772	74
	6.1. <i>Működési célú támogatásértékű bevétel (6.1.1.+...+6.1.5.)</i>	164 377	165 343	118 382	72
	6.1.1. Társadalombiztosítás pénzügyi alapjából átvett pénzeszköz				
	6.1.2. Helyi, nemzetiségi önkormányzattól átvett pénzeszköz				
	6.1.3. Többcélú kist. társulástól, jogi szem. társulástól átvett pénzeszköz				
	6.1.4. EU támogatás			2 005	
	6.1.5. Egyéb működési célú támogatásértékű bevétel	164 377	165 343	116 377	70
	6.2. <i>Felhalmozási célú támogatásértékű bevétel (6.2.1.+...+6.2.5.)</i>	24 990	24 990	23 390	94
	6.2.1. Társadalombiztosítás pénzügyi alapjából átvett pénzeszköz				
	6.2.2. Helyi, nemzetiségi önkormányzattól átvett pénzeszköz				
	6.2.3. Támogatás értékű beruházási bevétel EU.önerőalap támogatás				
	6.2.4. EU támogatás				
	6.2.5. Egyéb felhalmozási célú támogatásértékű bevétel	24 990	24 990	23 390	94
7.	V. Felhalmozási célú bevételek (7.1.+...+7.3.)				
	7.1. Tárgyi eszközök és immateriális javak értékesítése (vagyonhasznosítás)				
	7.2. Önkormányzatot megillető vagyoni értékű jog értékesítése, hasznosítása				
	7.3. Pénzügyi befektetésekből származó bevétel				
8.	VI. Átvett pénzeszközök (8.1.+8.2.)				
	8.1. Működési célú pénzeszköz átvétel államháztartáson kívülről				
	8.2. Felhalmozási célú pénzeszk. átvétel államháztartáson kívülről				
9.	VII. Kölcsön (munkavállalónak adott kölcsön visszatérülése)				
10.	KÖLTSÉGVETÉSI BEVÉTELEK ÖSSZESEN (2+3+4+5+6+7+8+9)	189 367	190 333	141 772	74
11.	VIII. Pénzmaradvány, vállalk. tev. maradványa (11.1.+11.2.)				
	11.1. Előző évek működési célú pénzmaradványa, vállalkozási maradványa				
	11.2. Előző évek felhalmozási célú pénzmaradványa, vállalkozási maradványa				
12.	IX. Finanszírozási célú pénzügyi műv. bevételei (12.1.+12.2.)				
	12.1. Működési célú pénzügyi műveletek bevételei				
	12.2. Felhalmozási célú pénzügyi műveletek bevételei				
13.	BEVÉTELEK ÖSSZESEN (10+11+12)	189 367	190 333	141 772	74

Kiadások						
1.		I. Működési költségvetés kiadásai (1.1+...+1.5.)	441 651	452 539	335 948	74
	1.1.	Személyi juttatások	124 931	124 931	82 159	66
	1.2.	Munkaadókat terhelő járulékok és szociális hozzájárulási adó	16 991	16 991	11 169	66
	1.3.	Dologi kiadások	23 555	23 555	16 674	71
	1.4.	Ellátottak pénzbeli juttatásai		2 800	2 235	80
	1.5.	Egyéb működési célú kiadások	276 174	284 262	223 711	79
	1.6.	- az 1.5-ből: - Lakosságnak juttatott támogatások				
	1.7.	- Szociális, rászorultság jellegű ellátások	276 174	284 262	223 684	79
	1.8.	- Működési célú pénzmaradvány átadás				
	1.9.	- Működési célú pénzeszköz átadás államháztartáson kívülre				
	1.10.	- Működési célú támogatásértékű kiadás				
	1.11.	- Garancia és kezességvállalásból származó kifizetés				
	1.12.	- Kamatkiadások				
	1.13.	- Pénzforgalom nélküli kiadások				
2.		II. Felhalmozási költségvetés kiadásai (2.1+...+2.7)	24 990	34 990	26 092	75
	2.1.	Intézményi beruházási kiadások	24 990	34 990	26 092	75
	2.2.	Felújítások				
	2.3.	Lakástámogatás				
	2.4.	Lakásépítés				
	2.5.	EU-s forrásból finanszírozott támogatással megvalósuló programok, projektek kiadásai				
	2.6.	EU-s forrásból finansz. támogatással megv. pr., projektek önk. hozzájárulásának kiadásai				
	2.7.	Egyéb felhalmozási célú kiadások				
	2.8.	- a 2.7-ből: - Felhalmozási célú pénzmaradvány átadás				
	2.9.	- Felhalmozási célú pénzeszközátadás államháztartáson kívülre				
	2.10.	- Felhalmozási célú támogatásértékű kiadás				
	2.11.	- Pénzügyi befektetések kiadásai				
3.		III. Kölcsön (munkavállalónak adott kölcsön)				
4.		IV. Tartalékok (4.1.+4.2.)				
	4.1.	Általános tartalék				
	4.2.	Céltartalék				
5.		V. Költségvetési szervek finanszírozása				
6.		KÖLTSÉGVETÉSI KIADÁSOK ÖSSZESEN (1+2+3+4+5)	466 641	487 529	362 040	74
7.		VI. Finanszírozási célú pénzügyi műveletek kiadásai (7.1+7.2.)				
	7.1.	Működési célú pénzügyi műveletek kiadásai				
	7.2.	Felhalmozási célú pénzügyi műveletek kiadásai				
8.		KIADÁSOK ÖSSZESEN: (6+7)	466 641	487 529	362 040	74

Éves engedélyezett létszám előirányzat (fő)				
Közfoglalkoztatottak létszáma (fő)	170	170	127	

megnevezése	Önkormányzat	01		
Feladat megnevezése	Egészségügyi feladatok	-----	-----	-----

adatok ezer Ft-ban

Száma	Előirányzat-csoport, kiemelt előirányzat megnevezése	eredeti előirányzat	módosított előirányzat	teljesítés	Teljesítés % -a	
1	2	3	4	5	6	7
Bevételek						
1.	I. Önkormányzatok működési bevételei				3	
2.	I/1. Önkormányzatok sajátos működési bevételei (2.1.+...+2.6.)					
	2.1.	Helyi adók				
	2.2.	Illetékek				
	2.3.	Átengedett központi adók				
	2.4.	Bírságok, díjak, pótlékok				
	2.5.	Kezességvállalással kapcsolatos megtérülés				
	2.6.	Egyéb fizetési kötelezettségből származó bevételek				
3.	I/2. Intézményi működési bevételek (3.1.+...+3.8.)				3	
	3.1.	Áru- és készletértékesítés				
	3.2.	Nyújtott szolgáltatások ellenértéke				
	3.3.	Bérleti díj				
	3.4.	Intézményi ellátási díjak			3	
	3.5.	Alkalmazottak térítése				
	3.6.	Általános forgalmi adó bevétel				
	3.7.	Működési célú hozam- és kamatbevételek				
	3.8.	Egyéb működési célú bevétel				
4.	II. Közhatalmi bevételek					
5.	III. Támogatások, kiegészítések (5.1.+...+5.8.)					
	5.1.	Normatív hozzájárulások				
	5.2.	Felhasználási kööttséggel járó normatív támogatás				
	5.3.	Központosított előirányzatok				
	5.4.	Kiegészítő támogatás				
	5.5.	Fenntartott, illetve támogatott előadó-művészeti szervezetek támogatása				
	5.6.	Címzett és céltámogatások				
	5.7.	Megyei önkormányzatok működésének támogatása				
	5.8.	Egyéb támogatás, kiegészítés				
6.	IV. Támogatásértékű bevételek (6.1.+6.2.)	20 559	20 559	15 659	76	
	6.1.	<i>Működési célú támogatásértékű bevétel (6.1.1.+...+6.1.5.)</i>	20 559	20 559	15 659	76
	6.1.1.	Társadalombiztosítás pénzügyi alapjából átvett pénzeszköz	12 704	12 704	9 758	77
	6.1.2.	Helyi, nemzeti önkormányzattól átvett pénzeszköz	7 855	7 855	5 901	75
	6.1.3.	Többcéllú kist. társulástól, jogi szem. társulástól átvett pénzeszköz				
	6.1.4.	EU támogatás				
	6.1.5.	Egyéb működési célú támogatásértékű bevétel				
	6.2.	<i>Felhalmozási célú támogatásértékű bevétel (6.2.1.+...+6.2.5.)</i>				
	6.2.1.	Társadalombiztosítás pénzügyi alapjából átvett pénzeszköz				
	6.2.2.	Helyi, nemzeti önkormányzattól átvett pénzeszköz				
	6.2.3.	Támogatás értékű beruházási bevétel EU.önerőalap támogatás				
	6.2.4.	EU támogatás				
	6.2.5.	Egyéb felhalmozási célú támogatásértékű bevétel				
7.	V. Felhalmozási célú bevételek (7.1.+...+7.3.)					
	7.1.	Tárgyi eszközök és immateriális javak értékesítése (vagyonhasznosítás)				
	7.2.	Önkormányzatot megillető vagyoni értékű jog értékesítése, hasznosítása				
	7.3.	Pénzügyi befektetésekből származó bevétel				
8.	VI. Átvett pénzeszközök (8.1.+8.2.)					
	8.1.	Működési célú pénzeszköz átvétel államháztartáson kívülről				
	8.2.	Felhalmozási célú pénzeszköz átvétel államháztartáson kívülről				
9.	VII. Kölcsön (munkavállalónak adott kölcsön visszatérülése)					
10.	KÖLTSÉGVETÉSI BEVÉTELEK ÖSSZESEN (2+3+4+5+6+7+8+9)	20 559	20 559	15 662	76	
11.	VIII. Pénzmaradvány, vállalk. tev. maradványa (11.1.+11.2.)					
	11.1.	Előző évek működési célú pénzmaradványa, vállalkozási maradványa				
	11.2.	Előző évek felhalmozási célú pénzmaradványa, vállalkozási maradványa				
12.	IX. Finanszírozási célú pénzügyi műv. bevételei (12.1.+12.2.)					
	12.1.	Működési célú pénzügyi műveletek bevételei				
	12.2.	Felhalmozási célú pénzügyi műveletek bevételei				
13.	BEVÉTELEK ÖSSZESEN (10+11+12)	20 559	20 559	15 662	76	

Kiadások						
1.		I. Működési költségvetés kiadásai (1.1+...+1.5.)	27 351	27 553	20 254	74
	1.1.	Személyi juttatások	1 450	1 450	1 461	101
	1.2.	Munkaadókat terhelő járulékok és szociális hozzájárulási adó	392	392	384	98
	1.3.	Dologi kiadások	25 249	25 451	18 396	72
	1.4.	Ellátottak pénzbeli juttatásai				
	1.5.	Egyéb működési célú kiadások	260	260	13	5
	1.6.	- az 1.5-ből: - Lakoságnak juttatott támogatások				
	1.7.	- Szociális, rászorultság jellegű ellátások				
	1.8.	- Működési célú pénzeszköz átadás				
	1.9.	- Működési célú pénzeszköz átadás államháztartáson kívülre				
	1.10.	- Működési célú támogatásértékű kiadás				
	1.11.	- Garancia és kezességvállalásból származó kifizetés				
	1.12.	- Kamatkiadások				
	1.13.	- Pénzforgalom nélküli kiadások				
2.		II. Felhalmozási költségvetés kiadásai (2.1+...+2.7)				
	2.1.	Intézményi beruházási kiadások				
	2.2.	Felújítások				
	2.3.	Lakástámogatás				
	2.4.	Lakásépítés				
	2.5.	EU-s forrásból finanszírozott támogatással megvalósuló programok, projektek kiadásai				
	2.6.	EU-s forrásból finansz. támogatással megv. pr., projektek önk. hozzájárulásának kiadásai				
	2.7.	Egyéb felhalmozási célú kiadások				
	2.8.	- a 2.7-ből: - Felhalmozási célú pénzeszköz átadás				
	2.9.	- Felhalmozási célú pénzeszköz átadás államháztartáson kívülre				
	2.10.	- Felhalmozási célú támogatásértékű kiadás				
	2.11.	- Pénzügyi befektetések kiadásai				
3.		III. Kölcsön (munkavállalónak adott kölcsön)				
4.		IV. Tartalékok (4.1.+4.2.)				
	4.1.	Általános tartalék				
	4.2.	Céltartalék				
5.		V. Költségvetési szervek finanszírozása				
6.		KÖLTSÉGVETÉSI KIADÁSOK ÖSSZESEN (1+2+3+4+5)	27 351	27 553	20 254	74
7.		VI. Finanszírozási célú pénzügyi műveletek kiadásai (7.1+7.2.)				
	7.1	Működési célú pénzügyi műveletek kiadásai				
	7.2.	Felhalmozási célú pénzügyi műveletek kiadásai				
8.		KIADÁSOK ÖSSZESEN: (6+7)	27 351	27 553	20 254	74

Éves engedélyezett létszám előirányzat (fő)	1	1	1	
Közfoglalkoztatottak létszáma (fő)				

5.4. melléklet

megnevezése		Önkormányzat	01			
Feladat megnevezése		Költségvetési pénzellátás technikai feladatai	-----	-----	-----	
<i>adatok ezer Ft-ban</i>						
Száma		Előirányzat-csoport, kiemelt előirányzat megnevezése	eredeti előirányzat	módosított előirányzat	teljesítés	Teljesítés % a
1	2	3	4	5	6	7
Bevételek						
1.		I. Önkormányzatok működési bevételei	257 940	257 850	184 780	72
2.		I/1. Önkormányzatok sajátos működési bevételei (2.1.+...+2.6.)	257 940	257 850	184 780	72
	2.1.	Helyi adók	80 400	80 400	43 632	54
	2.2.	Illetékek				
	2.3.	Átengedett központi adók	173 540	173 450	138 094	80
	2.4.	Bírságok, díjak, pótlékok	4 000	4 000	3 054	76
	2.5.	Kezességvállalással kapcsolatos megtérülés				
	2.6.	Egyéb fizetési kötelezettségből származó bevételek				
3.		I/2. Intézményi működési bevételek (3.1.+...+3.8.)				
	3.1.	Áru- és készletértékesítés				
	3.2.	Nyújtott szolgáltatások ellenértéke				
	3.3.	Bérleti díj				
	3.4.	Intézményi ellátási díjak				
	3.5.	Alkalmazottak térítése				
	3.6.	Általános forgalmi adó bevétel				
	3.7.	Működési célú hozam- és kamatbevételek				
	3.8.	Egyéb működési célú bevétel				
4.		II. Közhatalmi bevételek				
5.		III. Támogatások, kiegészítések (5.1.+...+5.8.)	442 324	493 273	408 444	83
	5.1.	Normatív hozzájárulások	238 246	236 401	180 352	76
	5.2.	Felhasználási kööttséggel járó normatív támogatás	33 364	33 364	26 291	79
	5.3.	Központosított előirányzatok	170 714	21 307	30 570	143
	5.4.	Kiegészítő támogatás		174 144	140 981	81
	5.5.	Fenntartott, illetve támogatott előadó-művészeti szervezetek támogatása		21 909	21 909	100
	5.6.	Címzett és céltámogatások				
	5.7.	Megyei önkormányzatok működésének támogatása				
	5.8.	Egyéb támogatás, kiegészítés		6 148	8 341	136
6.		IV. Támogatásértékű bevételek (6.1.+6.2.)	7 076	14 223	3 953	28
	6.1.	<i>Működési célú támogatásértékű bevétel (6.1.1.+...+6.1.5.)</i>	210	4 163	3 953	95
	6.1.1.	Társadalombiztosítás pénzügyi alapjából átvett pénzeszköz				
	6.1.2.	Helyi, nemzetiségi önkormányzattól átvett pénzeszköz				
	6.1.3.	Többcélú kist. társulástól, jogi szem. társulástól átvett pénzeszköz				
	6.1.4.	EU támogatás				
	6.1.5.	Egyéb működési célú támogatásértékű bevétel	210	4 163	3 953	95
	6.2.	<i>Felhalmozási célú támogatásértékű bevétel (6.2.1.+...+6.2.5.)</i>	6 866	10 060		0
	6.2.1.	Társadalombiztosítás pénzügyi alapjából átvett pénzeszköz				
	6.2.2.	Helyi, nemzetiségi önkormányzattól átvett pénzeszköz				
	6.2.3.	Támogatás értékű beruházási bevétel EU. önerőalap támogatás				
	6.2.4.	EU támogatás		10 000		0
	6.2.5.	Egyéb felhalmozási célú támogatásértékű bevétel	6 866	60		0
7.		V. Felhalmozási célú bevételek (7.1.+...+7.3.)				
	7.1.	Tárgyi eszközök és immateriális javak értékesítése (vagyonhasznosítás)				
	7.2.	Önkormányzatot megillető vagyoni értékű jog értékesítése, hasznosítása				
	7.3.	Pénzügyi befektetésekből származó bevétel				
8.		VI. Átvett pénzeszközök (8.1.+8.2.)				
	8.1.	Működési célú pénzeszköz átvétel államháztartáson kívülről				
	8.2.	Felhalmozási célú pénzeszk. átvétel államháztartáson kívülről				
9.		VII. Kölcsön (munkavállalónak adott kölcsön visszatérülése)				
10.		KÖLTSÉGVETÉSI BEVÉTELEK ÖSSZESEN (2+3+4+5+6+7+8+9)	707 340	765 346	597 177	78
11.		VIII. Pénzmaradvány, vállalk. tev. maradványa (11.1.+11.2.)	53 028	53 028		0
	11.1.	Előző évek működési célú pénzmaradványa, vállalkozási maradványa	53 028	53 028		0
	11.2.	Előző évek felhalmozási célú pénzmaradványa, vállalkozási maradványa				
12.		IX. Finanszírozási célú pénzügyi műv. bevételei (12.1.+12.2.)	166 622	156 147	155 496	100
	12.1.	Működési célú pénzügyi műveletek bevételei	166 622	156 147	82 851	53
	12.2.	Felhalmozási célú pénzügyi műveletek bevételei			44 528	
	12.3.	Függő, átfutó, kiegyenlítő bevételek			28 117	
13.		BEVÉTELEK ÖSSZESEN (10+11+12)	926 990	974 521	752 673	77

Kiadások						
1.		I. Működési költségvetés kiadásai (1.1+...+1.5.)	74 270	68 235	24 011	
	1.1.	Személyi juttatások				
	1.2.	Munkaadókat terhelő járulékok és szociális hozzájárulási adó				
	1.3.	Dologi kiadások		2 953	463	16
	1.4.	Ellátottak pénzbeli juttatásai				
	1.5.	Egyéb működési célú kiadások	74 270	65 282	23 548	36
	1.6.	- az 1.5-ből: - Lakosságnak juttatott támogatások				
	1.7.	- Szociális, rászorultság jellegű ellátások				
	1.8.	- Működési célú pénzmaradvány átadás				
	1.9.	- Működési célú pénzeszköz átadás államháztartáson kívülre				
	1.10.	- Működési célú támogatásértékű kiadás	35 344	26 356	54	
	1.11.	- Garancia és kezességvállalásból származó kifizetés				
	1.12.	- Kamatkiadások	34 376	34 276	21 511	63
	1.13.	- Pénzforgalom nélküli kiadások				
2.		II. Felhalmozási költségvetés kiadásai (2.1+...+2.7)				
	2.1.	Intézményi beruházási kiadások				
	2.2.	Felújítások				
	2.3.	Lakástámogatás				
	2.4.	Lakásépítés				
	2.5.	EU-s forrásból finanszírozott támogatással megvalósuló programok, projektek kiadásai				
	2.6.	EU-s forrásból finans. támogatással megv. pr., projektek önk. hozzájárulásának kiadásai				
	2.7.	Egyéb felhalmozási célú kiadások				
	2.8.	- a 2.7-ből: - Felhalmozási célú pénzmaradvány átadás				
	2.9.	- Felhalmozási célú pénzeszközátadás államháztartáson kívülre				
	2.10.	- Felhalmozási célú támogatásértékű kiadás				
	2.11.	- Pénzügyi befektetések kiadásai				
3.		III. Kölcsön (munkavállalónak adott kölcsön)				
4.		IV. Tartalékok (4.1.+4.2.)	4 000	4 000		
	4.1.	Általános tartalék	4 000	4 000		
	4.2.	Céltartalék				
5.		V. Költségvetési szervek finanszírozása	396 164	415 215	283 969	68
6.		KÖLTSÉGVETÉSI KIADÁSOK ÖSSZESEN (1+2+3+4+5)	474 434	487 450	307 980	63
7.		VI. Finanszírozási célú pénzügyi műveletek kiadásai (7.1+7.2.)	102 854	102 854	129 080	125
	7.1.	Működési célú pénzügyi műveletek kiadásai	42 000	42 000	78 582	187
	7.2.	Felhalmozási célú pénzügyi műveletek kiadásai	60 854	60 854	48 731	80
	7.3.	Függő, átfutó, kiegyenlítő kiadások			1 767	
8.		KIADÁSOK ÖSSZESEN: (6+7)	577 288	590 304	437 060	74

Éves engedélyezett létszám előirányzat (fő)				
Közfoglalkoztatottak létszáma (fő)				

Költségvetési szerv megnevezése	Polgármesteri Hivatal	02		
Feladat megnevezése	-----			

adatok ezer Ft-ban

Száma		Előirányzat-csoport, kiemelt előirányzat megnevezése	eredeti előirányzat	módosított előirányzat	teljesítés	Teljesítés % -a
1	2	3	4	5	6	7
Bevételek						
1.		I. Intézményi működési bevételek (1.1.+...+1.8.)	1 596	1 596	2 279	143
	1.1.	Igazgatási szolgáltatási díj	1 500	1 500	783	52
	1.2.	Áru- és készletértékesítés			113	
	1.3.	Nyújtott szolgáltatások ellenértéke	25	25	20	80
	1.4.	Továbbszámlázott szolgáltatások			21	
	1.5.	Bérleti díj				
	1.6.	Intézményi ellátási díjak				
	1.7.	Alkalmazottak térítése	50	50	1	2
	1.8.	Általános forgalmi adó bevétel	21	21	1 339	6376
	1.9.	Osztalék, hozambevétel				
	1.10.	Kamatbevétel			2	
2.		II. Végrevesen átvett pénzeszközök (2.1.+...+2.4.)				
	2.1.	Támogatásértékű működési bevételek				
	2.2.	Támogatásértékű felhalmozási bevételek				
	2.3.	EU-s forrásból származó bevételek				
	2.4.	Működési célú pénzeszközátvétel				
3.		III. Felhalmozási célú egyéb bevételek				
4.		IV. Kölcsön				
5.		V. Pénzmaradvány, vállalk. tev. maradványa (5.1.+5.2.)				
	5.1.	Előző évi pénzmaradvány igénybevétele				
	5.2.	Előző évi vállalkozási maradvány igénybevétele				
6.		Függő, átfutó, kiegyenlítő bevételek			60	
7.		VI. Önkormányzati támogatás	124 014	129 131	85 703	66
8.		BEVÉTELEK ÖSSZESEN (1+2+3+4+5+6)	125 610	130 727	88 042	67

Kiadások						
1.	2.	3.	4.	5.	6.	7.
1.		I. Működési költségvetés kiadásai (1.1.+...+1.5.)	123 578	128 695	84 326	66
	1.1.	Személyi juttatások	72 379	76 409	55 929	73
	1.2.	Munkaadókat terhelő járulékok és szociális hozzájárulási adó	19 165	20 252	14 852	73
	1.3.	Dologi kiadások	25 765	25 765	13 037	51
	1.4.	Ellátottak pénzbeli juttatásai				
	1.5.	Egyéb működési célú kiadások	6 269	6 269	508	8
2.		II. Felhalmozási költségvetés kiadásai (2.1.+...+2.4.)	2 032	2 032	1 420	70
	2.1.	Intézményi beruházási kiadások	2 032	2 032	1 420	70
	2.2.	Felújítások				
	2.5.	EU-s forrásból finanszírozott támogatással megvalósuló programok, projektek kiadásai				
	2.7.	Egyéb fejlesztési célú kiadások				
3.		III. Kölcsön				
4.		KIADÁSOK ÖSSZESEN: (1+2+3)	125 610	130 727	85 746	66
5.		Függő, átfutó kiegyenlítő kiadások			1 990	
6.		KIADÁSOK MINDÖSSZESEN: (4+5)	125 610	130 727	87 736	70

Éves engedélyezett létszám előirányzat (fő)	24	26	26
Közfoglalkoztatottak létszáma (fő)			

Költségvetési szerv megnevezése	Tiszacsegei Általános Művelődési Központ	03		
Feladat megnevezése	-----			

adatok ezer Ft-ban

Szama		Előirányzat-csoport, kiemelt előirányzat megnevezése	eredeti előirányzat	módosított előirányzat	teljesítés	Teljesítés % -a
1	2	3	4	5	6	7
Bevételek						
1.		I. Intézményi működési bevételek (1.1.+...+1.8.)	26 144	26 144	17 496	67
	1.1.	Áru- és készletértékesítés				
	1.2.	Nyújtott szolgáltatások ellenértéke	2 330	2 330	1 741	75
	1.3.	Bérleti díj	600	600	48	8
	1.4.	Intézményi ellátási díjak	18 279	18 279	11 920	65
	1.5.	Alkalmazottak térítése				
	1.6.	Általános forgalmi adó bevétel	4 935	4 935	3 187	65
	1.7.	Működési kiadáshoz kapcs. ÁFA visszatérülése			599	
	1.8.	Osztalék, hozambevétel				
	1.9.	Kamatbevétel			1	
2.		II. Véglegesen átvett pénzeszközök (2.1.+...+2.4.)		221	221	100
	2.1.	Támogatásértékű működési bevételek				
	2.2.	Támogatásértékű felhalmozási bevételek				
	2.3.	EU-s forrásból származó bevételek				
	2.4.	Működési célú pénzeszközátvétel		221	221	100
3.		III. Felhalmozási célú egyéb bevételek				
4.		IV. Kölcsön				
5.		V. Pénzmaradvány, vállalk. tev. maradványa (5.1.+5.2.)				
	5.1.	Előző évi pénzmaradvány igénybevétele				
	5.2.	Előző évi vállalkozási maradvány igénybevétele				
6.		Függő, átfutó kiegyenlítő bevételek			783	
7.		VI. Önkormányzati támogatás	172 188	179 668	134 541	75
8.		BEVÉTELEK ÖSSZESEN (1+2+3+4+5+6)	198 332	206 033	153 041	74

Kiadások						
1.	2.	3.	4.	5.	6.	7.
1.		I. Működési költségvetés kiadásai (1.1.+...+1.5.)	197 570	205 271	151 384	74
	1.1.	Személyi juttatások	106 314	109 958	82 897	75
	1.2.	Munkaadókat terhelő járulékok és szociális hozzájárulási adó	28 706	29 631	22 207	75
	1.3.	Dologi kiadások	62 550	65 682	45 850	70
	1.4.	Ellátottak pénzbeli juttatásai				
	1.5.	Egyéb működési célú kiadások			430	
2.		II. Felhalmozási költségvetés kiadásai (2.1.+...+2.4.)	762	762	139	18
	2.1.	Intézményi beruházási kiadások	762	762	139	18
	2.2.	Felújítások				
	2.5.	EU-s forrásból finanszírozott támogatással megvalósuló programok, projektek kiadásai				
	2.7.	Egyéb fejlesztési célú kiadások				
3.		III. Kölcsön				
4.		KIADÁSOK ÖSSZESEN: (1+2+3)	198 332	206 033	151 523	74
5.		Függő, átfutó kiegyenlítő kiadások			1 273	
6.		KIADÁSOK MINDÖSSZESEN: (4+5)	198 332	206 033	152 796	77

Éves engedélyezett létszám előirányzat (fő)	45	45	45
Közfoglalkoztatottak létszáma (fő)			

Költségvetési szerv megnevezése	Városi Óvoda és Bölcsőde	04		
Feladat megnevezése	-----			

adatok ezer Ft-ban

Szám		Előirányzat-csoport, kiemelt előirányzat megnevezése	eredeti előirányzat	módosított előirányzat	teljesítés	Teljesítés % a
1	2	3	4	5	6	7
Bevételek						
1.		I. Intézményi működési bevételek (1.1.+...+1.8.)	15 320	15 320	10 496	69
	1.1.	Áru- és készletértékesítés				
	1.2.	Nyújtott szolgáltatások ellenértéke	600	600	204	34
	1.3.	Bérleti díj				
	1.4.	Intézményi ellátási díjak	11 613	11 613	7 453	64
	1.5.	Alkalmazottak térítése				
	1.6.	Általános forgalmi adó bevétel	3 107	3 107	1 974	64
	1.7.	Működési kiadáshoz kapcs. ÁFA visszatérítése			864	
	1.8.	Osztalék, hozambevétel				
	1.9.	Kamatbevétel			1	
2.		II. Véglegesen átvett pénzeszközök (2.1.+...+2.4.)		3 000	1 597	53
	2.1.	Támogatásértékű működési bevételek				
	2.2.	Támogatásértékű felhalmozási bevételek				
	2.3.	EU-s forrásból származó bevételek		3 000	1 597	53
	2.4.	Működési célú pénzeszköztétel				
3.		III. Felhalmozási célú egyéb bevételek				
4.		IV. Kölcsön				
5.		V. Pénzmaradvány, vállalk. tev. maradványa (5.1.+5.2.)				
	5.1.	Előző évi pénzmaradvány igénybevétele				
	5.2.	Előző évi vállalkozási maradvány igénybevétele				
6.		Függő, átfutó, kiegyenlítő bevételek				
7.		VI. Önkormányzati támogatás	91 590	94 909	63 725	67
8.		BEVÉTELEK ÖSSZESEN (1+2+3+4+5+6)	106 910	113 229	75 818	67

Kiadások						
1.	2.	3.	4.	5.	6.	7.
1.		I. Működési költségvetés kiadásai (1.1.+...+1.5.)	106 910	113 229	74 362	66
	1.1.	Személyi juttatások	56 151	58 489	40 965	70
	1.2.	Munkaadókat terhelő járulékok és szociális hozzájárulási adó	15 413	16 032	11 173	70
	1.3.	Dologi kiadások	35 346	38 708	21 810	56
	1.4.	Ellátottak pénzbeli juttatásai				
	1.5.	Egyéb működési célú kiadások			414	
2.		II. Felhalmozási költségvetés kiadásai (2.1.+...+2.4.)				
	2.1.	Intézményi beruházási kiadások				
	2.2.	Felújítások				
	2.5.	EU-s forrásból finanszírozott támogatással megvalósuló programok, projektek kiadásai				
	2.7.	Egyéb fejlesztési célú kiadások				
3.		III. Kölcsön				
4.		KIADÁSOK ÖSSZESEN: (1+2+3)	106 910	113 229	74 362	66
5.		Függő, átfutó kiegyenlítő kiadások			501	
6.		KIADÁSOK MINDÖSSZESEN: (4+5)	106 910	113 229	74 863	70

Éves engedélyezett létszám előirányzat (fő)	30	30	30
Közfoglalkoztatottak létszáma (fő)			

Költségvetési szerv megnevezése	Tiszacsege Kommunális Szolgáltató Szervezet	05		
Feladat megnevezése	-----			

adatok ezer Ft-ban

Szama		Előirányzat-csoport, kiemelt előirányzat megnevezése	eredeti előirányzat	módosított előirányzat	teljesítés	Teljesítés % -a
1	2	3	4	5	6	7
Bevételek						
1.		I. Intézményi működési bevételek (1.1.+...+1.8.)	149 432	97 889	80 657	82
	1.1.	Áru- és készletértékesítés	1 500	1 500	382	25
	1.2.	Nyújtott szolgáltatások ellenértéke	114 825	74 240	63 050	85
	1.3.	Bérleti díj	1 967	1 967	376	19
	1.4.	Intézményi ellátási díjak				
	1.5.	Alkalmazottak térítése				
	1.6.	Általános forgalmi adó bevétel	31 140	20 182	16 824	83
	1.7.	Osztalék, hozambevétel				
	1.8.	Kamatbevétel			25	
2.		II. Véglegesen átvett pénzeszközök (2.1.+...+2.4.)				
	2.1.	Támogatásértékű működési bevételek				
	2.2.	Támogatásértékű felhalmozási bevételek				
	2.3.	EU-s forrásból származó bevételek				
	2.4.	Működési célú pénzeszköztétel				
3.		III. Felhalmozási célú egyéb bevételek				
4.		IV. Kölcsön				
5.		V. Pénzmaradvány, vállalk. tev. maradványa (5.1.+5.2.)				
	5.1.	Előző évi pénzmaradvány igénybevétele				
	5.2.	Előző évi vállalkozási maradvány igénybevétele				
6.		Függő, átfutó, kiegyenlítő bevételek			3 899	
7.		VI. Önkormányzati támogatás	123	11 507		0,0
8.		BEVÉTELEK ÖSSZESEN (1+2+3+4+5+6)	149 555	109 396	84 556	77

Kiadások						
1.	2.	3.	4.	5.	6.	7.
I. Működési költségvetés kiadásai (1.1.+...+1.5.)						
	1.1.	Személyi juttatások	38 701	34 577	22 996	67
	1.2.	Munkaadókat terhelő járulékok és szociális hozzájárulási adó	10 448	9 336	6 254	67
	1.3.	Dologi kiadások	100 406	65 483	40 015	61
	1.4.	Ellátottak pénzbeli juttatásai				
	1.5.	Egyéb működési célú kiadások			3 662	
2.		II. Felhalmozási költségvetés kiadásai (2.1.+...+2.4.)			291	
	2.1.	Intézményi beruházási kiadások			291	
	2.2.	Felújítások				
	2.5.	EU-s forrásból finanszírozott támogatással megvalósuló programok, projektek kiadásai				
	2.7.	Egyéb fejlesztési célú kiadások				
3.		III. Kölcsön				
4.		KIADÁSOK ÖSSZESEN: (1+2+3)	149 555	109 396	73 218	67
5.		Függő, átfutó kiegyenlítő kiadások			2 354	
6.		KIADÁSOK MINDÖSSZESEN: (4+5)	149 555	109 396	75 572	69

Éves engedélyezett létszám előirányzat (fő)	28	22	22
Közfoglalkoztatottak létszáma (fő)			

9.1. melléklet

Költségvetési szerv megnevezése	Tiszacsege Kommunális Szolgáltató Szervezet	05		
Feladat megnevezése	Alap feladatok	01		

adatok ezer Ft-ban

Szám		Előirányzat-csoport, kiemelt előirányzat megnevezése	eredeti előirányzat	módosított előirányzat	teljesítés	Teljesítés % -a
1	2	3	4	5	6	7
Bevételek						
1.		I. Intézményi működési bevételek (1.1.+...+1.8.)	119 460	67 917	50 924	75
	1.1.	Áru- és készletértékesítés	1 500	1 500	382	25
	1.2.	Nyújtott szolgáltatások ellenértéke	91 225	50 640	39 635	78
	1.3.	Bérleti díj	1 967	1 967	376	19
	1.4.	Intézményi ellátási díjak				
	1.5.	Alkalmazottak térítése				
	1.6.	Általános forgalmi adó bevétel	24 768	13 810	10 506	76
	1.7.	Osztalék, hozambevétel				
	1.8.	Kamatbevétel			25	
2.		II. Véglegesen átvett pénzeszközök (2.1.+...+2.4.)				
	2.1.	Támogatásértékű működési bevételek				
	2.2.	Támogatásértékű felhalmozási bevételek				
	2.3.	EU-s forrásból származó bevételek				
	2.4.	Működési célú pénzeszközátvétel				
3.		III. Felhalmozási célú egyéb bevételek				
4.		IV. Kölcsön				
5.		V. Pénzmaradvány, vállalk. tev. maradványa (5.1.+5.2.)				
	5.1.	Előző évi pénzmaradvány igénybevétele				
	5.2.	Előző évi vállalkozási maradvány igénybevétele				
6.		Függő, átfutó, kiegyenlítő bevételek			3 899	
7.		VI. Önkormányzati támogatás	123	11 507		0,0
8.		BEVÉTELEK ÖSSZESEN (1+2+3+4+5+6)	119 583	79 424	54 823	69

Kiadások						
1.	2.	3.	4.	5.	6.	7.
1.		I. Működési költségvetés kiadásai (1.1.+...+1.5.)	120 717	80 558	56 183	70
	1.1.	Személyi juttatások	32 752	28 628	18 386	64
	1.2.	Munkaadókat terhelő járulékok és szociális hozzájárulási adó	8 842	7 730	5 014	65
	1.3.	Dologi kiadások	79 123	44 200	32 783	74
	1.4.	Ellátottak pénzbeli juttatásai				
	1.5.	Egyéb működési célú kiadások				
2.		II. Felhalmozási költségvetés kiadásai (2.1.+...+2.4.)				
	2.1.	Intézményi beruházási kiadások				
	2.2.	Felújítások				
	2.5.	EU-s forrásból finanszírozott támogatással megvalósuló programok, projektek kiadásai				
	2.7.	Egyéb fejlesztési célú kiadások				
3.		III. Kölcsön				
4.		KIADÁSOK ÖSSZESEN: (1+2+3)	120 717	80 558	56 183	70
5.		Függő, átfutó kiegyenlítő kiadások			2 354	
6.		KIADÁSOK MINDÖSSZESEN:(4+5)	120 717	80 558	58 537	73

Éves engedélyezett létszám előirányzat (fő)	24	18	18
Közfoglalkoztatottak létszáma (fő)			

Költségvetési szerv megnevezése	Tiszacsege Kommunális Szolgáltató Szervezet	05		
Feladat megnevezése	Vállalkozási feladatok	02		

adatok ezer Ft-ban

Szám		Előirányzat-csoport, kiemelt előirányzat megnevezése	eredeti előirányzat	módosított előirányzat	teljesítés	Teljesítés % -a
1	2	3	4	5	6	7
Bevételek						
1.		I. Intézményi működési bevételek (1.1.+...+1.8.)	29 972	29 972	29 733	99
	1.1.	Áru- és készletértékesítés				
	1.2.	Nyújtott szolgáltatások ellenértéke	23 600	23 600	23 415	99
	1.3.	Bérleti díj				
	1.4.	Intézményi ellátási díjak				
	1.5.	Alkalmazottak térítése				
	1.6.	Általános forgalmi adó bevétel	6 372	6 372	6 318	99
	1.7.	Osztalék, hozambevétel				
	1.8.	Kamatbevétel				
2.		II. Véglegesen átvett pénzeszközök (2.1.+...+2.4.)				
	2.1.	Támogatásértékű működési bevételek				
	2.2.	Támogatásértékű felhalmozási bevételek				
	2.3.	EU-s forrásból származó bevételek				
	2.4.	Működési célú pénzeszközátvétel				
3.		III. Felhalmozási célú egyéb bevételek				
4.		IV. Kölcsön				
5.		V. Pénzmaradvány, vállalk. tev. maradványa (5.1.+5.2.)				
	5.1.	Előző évi pénzmaradvány igénybevétele				
	5.2.	Előző évi vállalkozási maradvány igénybevétele				
6.		VI. Önkormányzati támogatás				
7.		BEVÉTELEK ÖSSZESEN (1+2+3+4+5+6)	29 972	29 972	29 733	99

Kiadások						
1.	2.	3.	4.	5.	6.	7.
1.		I. Működési költségvetés kiadásai (1.1.+...+1.5.)	28 838	28 838	16 744	58
	1.1.	Személyi juttatások	5 949	5 949	4 610	77
	1.2.	Munkaadókat terhelő járulékok és szociális hozzájárulási adó	1 606	1 606	1 240	77
	1.3.	Dologi kiadások	21 283	21 283	10 894	51
	1.4.	Ellátottak pénzbeli juttatásai				
	1.5.	Egyéb működési célú kiadások				
2.		II. Felhalmozási költségvetés kiadásai (2.1.+...+2.4.)			291	
	2.1.	Intézményi beruházási kiadások			291	
	2.2.	Felújítások				
	2.5.	EU-s forrásból finanszírozott támogatással megvalósuló programok, projektek kiadásai				
	2.7.	Egyéb fejlesztési célú kiadások				
3.		III. Kölcsön				
4.		KIADÁSOK ÖSSZESEN: (1+2+3)	28 838	28 838	17 035	59
5.		Függő, átfutó kiegyenlítő kiadások				
6.		KIADÁSOK MINDÖSSZESEN: (4+5)	28 838	28 838	17 035	59

Éves engedélyezett létszám előirányzat (fő)	4	4	4
Közfoglalkoztatottak létszáma (fő)			

Tiszacsege Város Önkormányzat
2012.évben folyósított szociális ellátásai

adatok ezer Ft-ban

	Támogatott szervezet neve	2012.évi eredeti előirányzat	2012. évi módosított előirányzat	2012. III.n.évi teljesítés	Teljesítés % a
1.	Rendszeres szociális segély	33 723	33 723	22 942	68
2.	Foglalkoztatást helyettesítő támogatás	102 372	102 372	80 796	79
3.	Időskorúak járadéka	1 950	1 950	1 787	92
4.	Ápolási díj normatív alapon	25 730	25 730	17 876	69
5.	Átmeneti segély	2 000	2 000	1 392	70
6.	Temetési segély	800	800	355	44
7.	Óvodáztatási támogatás		510	510	100
8.	Rendkívüli gyermekvédelmi támogatás	335	335	0	0
9.	Természetben nyújtott lakásfenntartási támogatás	38 150	38 150	28 842	76
10.	Köztemetés	240	240	323	135
11.	Közgyógyellátás	850	850	255	30
12.	Gyermekétkeztetési támogatás	32 850	32 850	29 821	91
13.	Tanulói tankönyv támogatás	6 074	6 374	6 109	96
14.	Egyszeri gyermekvédelmi támogatás		4 153	4 130	99
15.	Szociális nyári gyermekétkeztetés		4 959		0
16.	Tűzifa támogatás	26 300	26 300	26 252	100
17.	Gyermektartásdíj megelőlegezés	1 000	1 966	1 604	82
18.	Mozgáskorlátozottak közlekedési támogatása	1 000	1 000	690	69
19.					
20.					
21.					
22.					
23.					
Összesen:		273 374	284 262	223 684	79



TISZACSEGE VÁROS ÖNKORMÁNYZATÁNAK POLGÁRMESTERE

4066 Tiszacsege Kossuth u.5. * Tel.: 52 588-400 * Fax.: 52 588-405
email.: pmhivatal@tizzacsege.hu * Internet: <http://www.tizzacsege.hu/>

ELŐTERJESZTÉS

Tiszacsege Város Önkormányzata Képviselő-testülete 2012. november 28-i tartandó ülésére

Tárgy: Tiszacsege Város Önkormányzatának 2013. évi költségvetési koncepciója

Tisztelt Képviselő-testület!

Az államháztartásról szóló 2011. évi CXCV. törvény 24. § (1) bekezdésében előírt kötelezettségnek megfelelően az alábbiak szerint terjesztem elő Tiszacsege Város Önkormányzatának 2013. évi költségvetési koncepciójára készített javaslatot.

A koncepciót a 368/2011. (XII.31.) Korm. rendelet 26. § (1) bekezdésének megfelelően a Magyar Köztársaság 2013. évi költségvetéséről szóló T/7655 törvényjavaslat, valamint T/7655/425 módosító javaslat alapján állítottuk össze.

A költségvetés tervezésének egyik legfontosabb szempontja azonban Magyarország helyi önkormányzatairól szóló 2011. évi CLXXXIX törvény (továbbiakban: Ötv.) 111. § (4) bekezdése, mely szerint **2013. január 1-től a költségvetési rendeletben működési hiány nem tervezhető!**

Az Ötv. 115.§ (1) értelmében a helyi önkormányzat gazdálkodásának biztonságáért a képviselő-testület, a gazdálkodás szabályszerűségéért a polgármester felelős.

I. Központi szabályozás

A koncepció kialakításánál az államháztartási törvény, valamint a Magyarország helyi önkormányzatairól szóló törvény előírásainak megfelelően a 2013. évi költségvetési törvény tervezetéből kell kiindulnia az önkormányzatoknak.

A Magyarország 2013. évi központi költségvetéséről szóló törvényjavaslat, a módosító javaslat, valamint a Magyarország 2013. évi központi költségvetését megalapozó egyes törvények módosításáról szóló törvényjavaslat a koncepció készítés időszakában még nem került elfogadásra.

A költségvetési törvény tervezete abból indul ki, hogy 2013. január 1-jétől átalakul az önkormányzati feladatellátás, ezzel együtt a finanszírozási rendszer is. A korábban az önkormányzatok által ellátott feladatok egy része az államhoz kerül és ezzel együtt a feladatellátást szolgáló, eddig az önkormányzatoknak átengedett források nagyobb részét illetve egyéb, feladathoz szorosan nem kötődő támogatások egy részét is átirányítják a

központi költségvetésbe, ezért **új finanszírozási struktúra** alakul ki, mely elszakad a normatív támogatási rendszertől.

A feladatellátás átstrukturálása miatt az egyes források átkerülnek az ágazatot felügyelő fejezetekbe:

- **Emberi Erőforrás Minisztérium (EMMI) fejezetbe átkerülő források:**
 - **iskolapedagógusok bérére:** az iskolai pedagógusok és a pedagógusokat közvetlenül segítők állami alkalmazottak lesznek, bérük finanszírozását közvetlenül a központi költségvetésből biztosítják, melynek fedezete állami támogatás, valamint az önkormányzatokat 2012-ig megillető gépjárműadó 40%-a, a helyben maradó személyi jövedelemadó közel fele a központi költségvetési támogatással való átkonvertálásából tevődik össze.
 - **az iskolai szakmai munka feltételeinek támogatására,**
- **Közigazgatási és Igazságügyi Minisztérium (KIM) fejezetbe átkerülő források**
 - **járási kormányhivataloknak működési célra:** az önkormányzati szervek által ellátott **államigazgatási feladatok** mértéke csökken, egyes ügyek 2013. január 1-jétől létrejövő járási kormányhivatalokhoz kerül. A változások miatt a **gyámügyi és okmányirodai normatív hozzájárulások, valamint az általános üzemeltetési normatíva egy része** a KIM fejezetébe kerül át.
 - **ellátottak juttatásainak fedezete:** a járások kialakításáról szóló törvény alapján 2013. január 1-jétől a járási kormányhivatalokhoz kerülnek az ápolási díj, az időskorúak járadék kifizetése. E feladatok ellátásához a KIM-hez kerül az e célra biztosított támogatások.

II. Bevételek tervezése

A költségvetésben mind az intézményi, mind az önkormányzati saját bevételeket reálisan kell terveznünk ahhoz, hogy az állami költségvetésből kapott bevételekkel együtt teljesíthető kiadási szintet lehessen tervezni.

II.1 Központi költségvetésből származó állami támogatások és az átengedett bevételek alakulása:

- **A helyi önkormányzatok működésének általános támogatása:**

A helyi önkormányzatok működésének általános támogatása új jogcímként szerepel a költségvetési törvény tervezetében. Az általános támogatás lényege, hogy a települési önkormányzat az új önkormányzati törvényben meghatározott, célzott támogatással nem támogatott feladataihoz – így az igazgatás, a településfejlesztés, a településrendezés, a településüzemeltetés, a környezet-egészségügy, a lakás- és helyiséggazdálkodás, az ivóvízellátás, a szennyvízkezelés, a helyi adó beszedés, a turizmus, a sport, ifjúsági, nemzetiségi ügyek, a közbiztonság, a helyi közösségi közlekedés, a hulladékgazdálkodás – kapcsolódó elismerhető kiadásai csökkennek a helyi bevételek meghatározott mértékével (gépjárműadó 40%-a, az iparüzési adó esetében az elvárt összeg, valamint az egyéb helyi adók összegének fele), és az ezt követően fennmaradó különbözethez biztosít a központi költségvetés támogatás. Az általános támogatás várható nagysága **108.190 e Ft** lesz.

- **Köznevelési normatívákat érintő változások:**

- Az önkormányzatok fő feladata az óvodai ellátás lesz. A nevelő munkához szükséges támogatást a központi költségvetés úgy bocsátja az önkormányzatok rendelkezésére, hogy az itt dolgozó – a szaktörvény feladatszerkezési (*csoport átlag létszám, foglalkozási időkeret, gyermekkel töltendő kötött idő*) előírásai szerint elismert – **pedagógus és nevelő munkát segítő létszám bérét a kereseteket meghatározó törvényi szabályozás kötelező szintjén teljes mértékben biztosítja**. A támogatás várható összege **40.060 e Ft** lesz.
- Az **óvoda szakmai-dologi kiadásaihoz** és üzemeltetéséhez a központi költségvetés célzott és nevesített támogatást biztosít, melynek becsült összege **9.018 e Ft**. A 2012. évi eredeti költségvetésben az óvoda dologi kiadására tervezett előirányzat 9.711 e Ft volt.
- Az **önkormányzatok – fő szabály szerint – állják az iskolák üzemeltetési költségeit**. A Képviselő-testület 192/2012. (X.31.) KT számú határozatában kinyilatkozta, hogy az önkormányzat rendelkezésére álló saját és átengedett bevételek (gépjárműadó megmaradó része, helyi adó) terhére nem tudja üzemeltetni az iskolát, ezért kéri az állam általi üzemeltetést. A koncepció készítésekor az iskola üzemeltetésével nem számoltunk, igaz még nem ismert a kérelem elbírálásának eredménye.
- A **gyermekétkeztetés** szintén az önkormányzata feladata marad, finanszírozása változatlan marad az előző évekhez képest 68.000 Ft/fő/év. A támogatás várható összege: **31.892 e Ft** lesz.

- **Települési önkormányzatok szociális és gyermekjóléti feladatainak támogatása**

Szociális normatívákat érintő változások: A pénzbeli ellátások terén fontos változás, hogy egyes segélyek kikerülnek a jegyző hatásköréből: a járások kialakításáról, valamint egyes ezzel összefüggő törvények módosításáról szóló törvény alapján 2013. január 1-jétől a normatív ápolási díjról, az időskorúak járadékáról a járási kormányhivatalok fognak dönteni.

A jegyzői hatáskörben lévő segélyek a jövőben „*létalapként*” egyesülnek. E kategória egységesebb rendszerként fogja össze a jelenlegi jövedelemhez, vagy különböző ételhelyzetekhez kapcsolódó támogatásokat.

A szakmai elképzelések szerint a *létalap*:

- **alaptámogatási komponense** nyújtana segítséget a kellő jövedelemmel nem rendelkező háztartásoknak úgy, hogy jövedelmüket egy meghatározott szintig kiegészíti (ide tartozna mostani foglalkoztatást helyettesítő támogatás, illetve a rendszeres szociális segély),
 - **kiegészítő támogatási komponense** foglalná magába a háztartás társadalmilag elismert egyéb szükségleteinek biztosításához nyújtott támogatásokat (pl. a lakásfenntartási támogatást).
- **Létalapként nyújtott szociális ellátások támogatása:** A szociális igazgatásról és szociális ellátásokról szóló 1993. évi III. törvényben szabályozott *rendszeres szociális segélyre, lakásfenntartási támogatásra* kifizetett összegek 90 %-ának, a *foglalkoztatást helyettesítő támogatásra* kifizetett összegek 80 %-ának, a

gyermekes védelméről és a gyámügyi igazgatásról szóló 1997. évi XXXI. törvényben szabályozott *óvodáztatási támogatás* 100 %-ának központi költségvetésből való igénylés útján megközelítőleg **148.323 e Ft** összegű támogatás várható.

- A **hozzájárulás a pénzbeli szociális ellátásokhoz** előirányzat a települések szociális kiadásai arányában elosztva a létalap-segélyek kifizetésének „önrészéhez”, a közfoglalkoztatás keretében biztosítandó saját erőhöz, valamint az önkormányzatok saját hatáskörű segélyezéséhez járul hozzá. Ezen a jogcímen önkormányzatunk várhatóan **82.462 e Ft** támogatás kap.
 - Új ellátandó feladatként jelentkezik az **Tanyagondnoki szolgálat** működtetése. A támogatás összege **1.996 e Ft**.
 - **Bölcsődei ellátás** települési önkormányzat által fenntartott bölcsődében ellátott beíratott gyerekek után vehető igénybe. Várható támogatás összege **12.352 e Ft** lesz.
- **A települési önkormányzatok kulturális feladatainak támogatás** a nyilvános könyvtári ellátási és közművelődési feladatokhoz. Várható támogatás összege **5.524 e Ft**.
- A 2013. évi koncepció készítésekor az **átengedett bevételek** csökkenésével kell számolnunk. A gépjárműadó 60 %-át elvonja az állam, az SZJA helyben maradó részének átengedése megszűnik. Az átengedett bevételek - helyben maradó SZJA 3%-a, gépjárműadó 15%-a - egy része beépül az állami támogatások forrásai közé. Várható átengedett bevétel összege a 2012. III. negyedévi teljesítést figyelembe véve **9.200 e Ft**.

II.2 Központosított támogatások

- **Üdülőhelyi feladatok támogatása** a települési önkormányzat idegenforgalmi célú kiadásaihoz. Mértéke az üdülővendégek tartózkodási ideje alapján beszedett idegenforgalmi adó 2011. évi tény adatainak minden forintjához 1,5 forint. Várható összege **1.000 e Ft**.

II.3 Intézményi működési bevételek

Az intézményi működési bevételek a közhatalmi bevételekből, az egyéb saját bevételekből, az áfa bevételekből tevődik össze.

A közhatalmi bevételekből a legnagyobb részarányt az okmányirodai bevételek képezték, amelyek 2013. január 1-jétől átkerülnek a járási hivatalok hatáskörébe.

Az egyéb saját bevételek előirányzata tartalmazza az alaptevékenységgel és vállalkozási tevékenységgel (fürdő szolgáltatási bevételei) összefüggő szolgáltatások ellenértékét, a továbbszámolt közüzemi díjakat, a lapkiadásból származó bevételeket.

- Az **intézmények alaptevékenységgel és vállalkozási tevékenységgel kapcsolatos szolgáltatásainak** – étkezési térítési díjak, intézményi szolgáltatási díjak – várható összege **102.455 e Ft** a 2012. évi díjakat alapul véve.

adatok ezer Ft-ban

Intézmények bevételei	2013. évi terv adat
Tiszacsege Város Önkormányzata (iskolai étkeztetés, továbbszámlázott szolgáltatások, lapkiadás, hirdetési díj)	33.272
Polgármesteri Hivatal (családi ünnepek szervezése, alkalmazottak kártérítése)	96
Tiszacsege Kommunális Szolgáltató Szervezet (szolgáltatási bevételei)	54.375
Városi Óvoda és Bölcsőde (térítési díj, gondozási díj)	14.712
Várható összege	102.455

II.4 Bérleti díjak

A 2012. november 14-i testületi ülésen tárgyalta a képviselő-testület a 2013. évre vonatkozó önkormányzati bérlakások, nem lakás céljára szolgáló helyiségek, földterületek bérleti díjának, valamint a közterület használat díjának emelését, mely nem került elfogadásra. Ezért a bérleti díjbevételek a 2012. évi díjtételek figyelembe vételével került tervezésre, melynek várható összege **28.726 e Ft.**

adatok ezer Ft-ban

Intézmények bevételei	2013. évi terv adat
Tiszacsege Város Önkormányzata (nem lakáscélú helyiségek bérleti díja, közterület használat, földhaszonbérleti díj, komp bérelt, szennyvízközmű bérleti díj, lakbér bevétel)	25.158
Tiszacsege Kommunális Szolgáltató Szervezet (fürdő területén közterület használat, helyiség bérlet)	3.568
Várható összege	28.726

II.5 Helyi adóbevételek

2012. január 1-jétől a 17/2011. (XII.01.) Önkormányzati rendelet értelmében két adónem – *magánszemélyek kommunális adója és az építményadó* - tekintetében volt adómérték emelés. A képviselő-testület 2013. évre nem tervezett adómérték emelést a helyi adók vonatkozásában, ezért a jövő évi helyi adó bevételeket a 2012. évre várható bevételekből és az évközi változásokból kiindulva terveztük.

adatok ezer Ft-ban

Bevétel jogcíme	2012. III. negyedéves tény	2013. évi bevételi terv
Magánszemélyek kommunális adója	15.262	19.000
Építményadó	17.358	17.000
Telekadó	500	500
Idegenforgalmi adó tartózkodási idő után	500	1.000
Iparüzési adó	30.329	39.000
Talajterhelési díj	2.448	2.500
Adóbírság, pótlék	1.445	1.500
Összesen:	84.400	80.500

II.6 Átvett pénzeszközök

Start közmunkaprogram keretében 7 projekt megvalósítására nyújtottunk be pályázatot. A koncepció készítésekor még folynak az egyeztető tárgyalások a programok támogatási keret összegéről. Várható támogatási összege **309.376 e Ft**.

Működési célra átvett pénzeszközök között a központi ügyelet működéséhez a Társadalombiztosítási Alapból folyósítandó támogatás, valamint a társult önkormányzatok működési hozzájárulása szerepel, melynek várható összege **19.104 e Ft**.

Fejlesztési célra átvett pénzeszközök között a 2012. évben megnyert LEADER beruházások pályázati támogatása szerepel **29.158 e Ft** összegben.

A 2013. évi bevételek becsült összege a jelenleg rendelkezésre álló **új feladatfinanszírozás alapú** támogatási összegek, az átvett pénzeszközök, helyi adók, valamint a saját bevételek alapján **1.019.336 e Ft**.

III. Kiadások tervezése

III.1 Személyi juttatások és járulékok

A személyi juttatások kiadásainak nagyságát elsősorban a törvényi szabályozás határozza meg. A köztisztviselői illetményalap és a közalkalmazotti bértábla a 2008. évi szinten van, továbbra is az akkori számítási szabályok érvényesek.

A **Polgármesteri Hivatal** esetében a személyi juttatásokat a járási hivatalhoz átkerülő közszolgálati tisztviselők személyi juttatásai előirányzatának arányos csökkentésével tervezzük.

Az önkormányzatnál új feladatként jelentkező **tanyagondnoki szolgálathoz** szükséges személyi feltételeket, az önkormányzat és intézményei közötti létszám átcsoportosítással kívánjuk megteremteni. Az önkormányzat személyi juttatásai között számoltunk a startmunkaprogram 7 projektjében tervezett foglalkoztatottak juttatásaival is.

A **közoktatási feladaton** csak az önkormányzat által működtetett óvoda személyi állománya került tervezésre. Mivel a képviselő-testület kérte az általános iskolai oktatáshoz kapcsolódó ingatlan üzemeltetési feladatának állam általi ellátását, ezért az ezzel járó személyi juttatások sem kerülten betervezésre.

Az új feladatfinanszírozásból adódóan a központilag számított létszám – a Polgármesteri Hivatal és Óvoda tekintetében - kerül támogatásra, elszámolásnál a kinevezett köztisztviselők, illetve óvodapedagógusok, valamint az óvodapedagógusok munkáját közvetlenül segítők személyi juttatása vehető figyelembe. Az esetlegesen képződő maradványt vissza kell fizetni a központi költségvetésbe.

A szociális hozzájárulási adó mértéke az változatlan, továbbra is 27%.

Az önkormányzat és intézményei személyi juttatásának és járulékának várható összege **412.400 e Ft**.

III.2 Dologi kiadások

A működést érintően, az előző évekhez hasonlóan, a közüzemi díjknál kell számolni infláció mértékének (5,2%) megfelelő kiadásnövekedéssel.

A dologi kiadások másik legnagyobb tétele a vásárolt élelmezésre fordított kiadások összege. A dologi kiadások várható összege **370.181 e Ft**, melyből a közfoglalkoztatásra tervezett dologi kiadások összege 97.884 e Ft.

III.3 Szociális kiadások

Az önkormányzati hatáskörben maradó szociális ellátások várható kiadását a 2012. évi terv adatból kiindulva terveztük, mely összege **213.750 e Ft**.

III.4 Fejlesztések és felújítási célú kiadások

Fejlesztési kiadások között a 2012. évben nyertes LEADER Térfigyelő rendszer kialakításával és a Városi sportpálya fejlesztésével számoltunk. A Belügyminisztérium által támogatott közbiztonság növelését szolgáló fejlesztés, valamint a közmunkaprogramokhoz kapcsolódó kiegészítő tárgyi eszköz beszerzés esetében a 2013. évre áthúzódó kiadási tételekkel számoltunk.

- LEADER Térfigyelő rendszer kialakítása 19.050 e Ft,
- LEADER Városi sportpálya fejlesztése 19.117 e Ft,
- Közbiztonság növelését szolgáló fejlesztések 4.730 e Ft,
- Közmunkaprogramhoz kapcsolódó tárgyi eszköz beszerzés 5.946 e Ft.

Fejlesztési kiadások várható kiadása **48.843 e Ft**.

Sajnos az önkormányzat jövő évi fejlesztései saját erő hiánya miatt beszűkülnek, ugyanis a fejlesztési hitelek felvételéhez kormányzati hozzájárulás szükséges. Törekedni kell olyan pályázati források felkutatására, amely 100 %-os támogatási intenzitásúak, vagy kevés saját erő szükséges hozzá.

III.5 Pénzeszköz átadások

A működési célú pénzeszköz átadások között tervezésre kerültek a lakosságszám arányában fizetendő tagdíjak, valamint a társulási megállapodás alapján fizetendő működési hozzájárulások, melynek várható összege **6.614 e Ft**.

Az önkormányzat kötelező feladatai közé tartozó általános működési normatívából finanszírozható tevékenységek – sport-, ifjúság-, nemzetiségi ügyek, közbiztonság – támogatására a 2012. évi tervből kiindulva **5.500 e Ft** került számításba vételre.

A 2013. évi kiadások becsült összege **1.057.288 e Ft**. Az előzetes számítások alapján megállapított költségvetési hiány **37.952 e Ft**. A bevezetőben már említésre került, hogy **2013. január 1-től a költségvetési rendeletben működési hiány nem tervezhető**.

A költségvetési támogatások pontos ismeretében, a saját bevételek reális számbavételével olyan költségvetési rendelettervezetet kell összeállítani, amely a meglévő források figyelembe vételével maximálja a kiadásokra fordítható összegeket.

Az előzetesen becsült adatokból kitűnik, hogy a megoldandó feladatok körében rangsort kell felállítani, a bevételek függvényében felül kell vizsgálni az önként vállalt feladatok finanszírozását.

Tiszacsege, 2012.11.23.

Szilágyi Sándor
polgármester

Határozati javaslat:

Tiszacsege Város Önkormányzatának Képviselő-testülete

1. A részletes tervezőmunka alapjául elfogadja az önkormányzat 2013. évi költségvetési koncepciójáról szóló előterjesztést.
2. A 2013. évi költségvetés tervezésénél kiemelt célkitűzései a következők:
 - a. az önkormányzat intézményeinek fenntartása és működőképességének megőrzése;
 - b. a szűkös anyagi lehetőségek figyelembe vételével a kötelezően ellátandó feladatok prioritásának biztosítása.
3. A 2013. évi költségvetés tervezésénél kiemelt feladatnak tekinti a következőket:
 - a. az előterjesztésben bemutatott törvényi kötelezettségeknek megfelelő működési kiadások tervezését;
 - b. a nem kötelező feladatok finanszírozásának felülvizsgálatát;
 - c. a közterületek rendezettségét, valamint az infrastruktúra megőrzését, karbantartását;
 - d. az önkormányzati tulajdonú épületek és építmények ütemezett állagmegóvását.

Határidő: folyamatos

Felelős: Szilágyi Sándor polgármester

Előkészítette:
Langó Józsefné



TISZACSEGE VÁROS ÖNKORMÁNYZATÁNAK POLGÁRMESTERE

4066 Tiszacsege Kossuth u.5. * Tel.: 52 588-400 * Fax.: 52 588-405
email.: pmhivatal@tizzacsege.hu * Internet: <http://www.tizzacsege.hu/>

ELŐTERJESZTÉS

Tiszacsege Város Önkormányzata Képviselő-testülete 2012. november 28-án tartandó ülésére

Tárgy: A Zsellérház átadás-átvételéről szóló megállapodás jóváhagyása

Tisztelt Képviselő-testület!

Az Országgyűlés a 2012. október 8-i ülésnapján fogadta el a muzeális intézményekről, a nyilvános könyvtári ellátásról és a közművelődésről szóló 1997. évi CXL. törvény módosításáról szóló 2012. évi CLII. törvényt, melynek értelmében a jelenleg állami fenntartású megyei múzeumi szervezetek 2013. január 1-jével megszűnnek és tagintézményeik a területileg illetékes települési önkormányzatok fenntartásába kerülnek. Önkormányzatunk a Zsellérházat kapja meg, mely eddig is Tiszacsege tulajdonát képezte.

Az átadásról 2012. december 15-ig megállapodást kell kötni a Hajdú-Bihar Megyei Intézményfenntartó Központtal. A megállapodást, melyet a megyei intézményfenntartó központ készített elő, aláírás előtt el kell fogadnia a Képviselő-testületnek.

2013. január 1. napjára meg kell teremteni a zsellérház működtetésének intézményi feltételeit is. A Képviselő-testület 2012. október 31-én tartott ülésén erre vonatkozóan már döntött, ami szerint egy többcélú kulturális intézményt hoz létre, melynek alapfeladata lesz a muzeális tevékenység is. A minisztériumi egyeztetés és a új intézmény felállításához szükséges egyéb képviselő-testületi döntések előkészítése folyamatban van.

Kérem a Tisztelt Képviselő-testületet, hogy a mellékelt határozati javaslatot elfogadni szíveskedjenek.

Tiszacsege, 2012. november 23.

Szilágyi Sándor

polgármester

Határozati javaslat:

Tiszacsege Város Önkormányzata Képviselő-testülete a muzeális intézményekről, a nyilvános könyvtári ellátásról és a közművelődésről szóló 1997. évi CXL. törvény módosításáról szóló 2012. évi CLII. törvény 30. §- a alapján a Tiszacsege, Óvoda u. .. szám alatt található Zsellérház (muzeális intézmény) fenntartói jogának átvétele tárgyában készült megállapodást az alábbi tartalommal jóváhagyja:

" megállapodás szövege"

Határidő: 2012. december 15.

Végrehajtásért felelős: Szilágyi Sándor polgármester

MEGÁLLAPODÁS

FENNTARTÓI JOG, ILLETVE KÖTELEZETTSÉG

ÁTADÁS-ÁTVÉTELÉRŐL

amely létrejött egyrészről:

HAJDÚ-BIHAR MEGYEI INTÉZMÉNYFENNTARTÓ KÖZPONT

Székhelye: 4024 Debrecen, Piac u. 54.

Képviseli: Verdó György, a központ vezetője

Törzsszáma: 795593

Adószáma: 15795599-2-09

mint átadó (a továbbiakban: Átadó)

másrészről:

TISZACSEGE VÁROS ÖNKORMÁNYZATA

Székhelye: 4066 Tiszacsege, Kossuth utca 5.

Képviseli: Szilágyi Sándor, polgármester

Törzsszáma: 728614

Adószáma: 15728616-2-09

mint átvevő (a továbbiakban: Átvevő)

– együttesen: Felek – között, az alulírott napon és helyen, az alábbi feltételekkel:

I.

BEVEZETŐ RENDELKEZÉSEK

- I/1. Magyarország Kormánya által meghozott, a megyei múzeumok, könyvtárak és közművelődési intézmények fenntartásáról szóló 1311/2012. (VIII. 23.) Korm. határozat, valamint a muzeális intézményekről, a nyilvános könyvtári ellátásról és a közművelődésről szóló 1997. évi CXL. törvény módosításáról szóló 2012. évi CLII. törvény alapján az Átadó felhatalmazást kapott arra, hogy a megyei önkormányzatok konszolidációjáról, a megyei önkormányzati intézmények és a Fővárosi Önkormányzat egyes egészségügyi intézményeinek átvételéről szóló 2011. évi CLIV. törvény (továbbiakban: Törvény) alapján állami fenntartásba került intézmények közül az 1. sz. melléklet szerinti nem önálló költségvetési szervként működő muzeális intézmények (a továbbiakban: átadásra kerülő muzeális intézmény) fenntartói joga és a hozzá kapcsolódó kötelezettségek – a jelen megállapodás szerint az Átvevő részére átadásra kerüljenek. A fentiek alapján a Felek az átadásra kerülő muzeális intézmény fenntartói jogutódlásához kapcsolódó feladatok végrehajtásának részletkérdéseire a jelen megállapodást kötik meg.
- I/2. A jelen megállapodás megkötésének célja az átadásra kerülő muzeális intézmény átadás-átvételi eljárásának megvalósítása, az átadás-átvételre kerülő intézményi feladatok, valamint a fenntartói jog gyakorlásához és a kötelezettségek teljesítéséhez kapcsolódó jogok, valamint kötelezettségek megosztásához szükséges feltételek rögzítése, az átadás-átvételi eljárás lebonyolításához szükséges keretek meghatározása.

II.

A MEGÁLLAPODÁS TÁRGYA

- II/1. A megállapodás tárgya a Magyar Állam tulajdonába és az Átadó fenntartásába került intézmények közül a jelen megállapodással rendezni kívánt és az átadásra kerülő muzeális intézmény feladatainak és a hozzá kapcsolódó fenntartói jogoknak és kötelezettségeknek az átadás-átvétele (a továbbiakban: átvétel).
- II/2. A feladat átadásához és a vagyonhoz kapcsolódó jogviszonyok tekintetében a fenntartói jogutódlásra és az átvett állami vagyonnal gazdálkodásra a Törvény, az államháztartásról szóló 2011. évi CXCV. törvény (a továbbiakban: új Áht.) és az államháztartásról szóló törvény végrehajtásáról szóló 368/2011. (XII.31.) Korm. rendelet (a továbbiakban: Ávr.), az államháztartás szervezeti beszámolási és könyvvezetési kötelezettségének sajátosságairól szóló 249/2000. (XII. 24.) Korm. rendelet melléklete (a továbbiakban: Áhszr.), az állami vagyonról szóló 2007. évi CVI. törvény (a továbbiakban: Ávt.) és az állami vagyonnal való gazdálkodásról szóló 254/2007. (X. 4.) Korm. rendelet (a továbbiakban: Ávg.) , és a Polgári Törvénykönyvről szóló 1959. évi IV. törvény (a továbbiakban: Ptk.) rendelkezései az irányadóak.

III.

A MEGÁLLAPODÁS FELTÉTELEI

- III/1. A Felek az átvételhez kapcsolódó intézkedések végrehajtása során kölcsönösen együttműködve járnak el.
- III/2. Az Átadó átadja az Átvevő részére az átadásra kerülő muzeális intézmény fenntartói jogának gyakorlásához kapcsolódóan:

- III/2.1. a rendelkezésére álló, az átadásra kerülő muzeális intézmény jogszerű működését biztosító alapító, létesítő okirat, továbbá az alapító, illetve a fenntartó által jóváhagyott szabályzatok rá vonatkozó részét, az átadásra kerülő muzeális intézmény részére kiadott jogerős működési engedélyek eredeti, illetőleg hitelesített példányait,
 - III/2.2. az átadásra kerülő muzeális intézményre háruló, az átadás-átvétel napján hatályos kötelezettségvállalásokról és az egyéb kötelezettséget alapító intézkedésekről szóló iratokat, tételesen és a szükséges magyarázatokkal ellátott kimutatásokat;
 - III/2.3. az átadásra kerülő muzeális intézménnyel kapcsolatos európai uniós, illetőleg egyéb nemzetközi társfinanszírozott projektekkel kapcsolatos valamennyi, keletkezett dokumentumot és tájékoztatást;
 - III/2.4. az átadás-átvétel napján hatályos, illetve később hatályba lépő, harmadik személlyel szemben fennálló, adott esetben nem jogszabályi rendelkezésen alapuló, de érvényesíthető bármilyen jogosultságról, igényről, a vitatott, adott esetben per vagy más vitarendezési eljárás tárgyává tett kérdéstről, az azzal kapcsolatos álláspontjáról és annak indokairól szóló dokumentumokat, külön kiemelve az európai uniós programokkal kapcsolatos vitás kérdéseket;
 - III/2.5. a fenntartás részét képező eszköz- és vagyonleltárról (ingatlanok jegyzéke figyelemmel azok terheire, ingó vagyon és egyéb vagyonelemek összesített kimutatása), a fenntartás tárgyát képező vagyoni értékű jogról/teherről és az adósságállományról szóló dokumentumokat, a szállítói tartozások igazolását, beleértve azon szállítói tartozásokat is, amelyek mögött teljesített szolgáltatás/elvégzett munka áll, azonban a szállító részéről a számla kiállítására még nem került sor, valamint a hatályos szerződéseket;
 - III/2.6. az átadásra kerülő muzeális intézményben használt szigorú számadású nyomtatványok nyilvántartását;
 - III/2.7. az átadásra kerülő muzeális intézményben használt bélyegzők nyilvántartását;
 - III/2.8. az átadásra kerülő muzeális intézmény 2012. évi költségvetési helyzetéről, valamint a 2011. évi költségvetés végrehajtásáról szóló, a Magyar Államkincstár által befogadott és feldolgozott dokumentumokat.
- III/3. Az Átadó az átadott dokumentációhoz kapcsolódóan teljességi nyilatkozatot csatol a 13. számú mellékletben rögzítettek szerint.

IV.

A MEGÁLLAPODÁS TARTALMA

- IV/1. A Felek megállapodnak, hogy jelen megállapodásban rögzítik a feladatok átadásának tárgyi, dologi, pénzügyi feltételeit, valamint rendelkeznek a Megállapodás aláírását követően az átadásig keletkező jogokról és kötelezettségekről.
- IV/2. A Felek megállapodnak, hogy a vagyonra vonatkozó kérdéseket a Magyar Nemzeti Vagyonkezelő Zártkörűen Működő Részvénytársasággal (MNV Zrt.) külön megállapodásban rendezik.

1. Az átadott intézmények köre:

- 1.1. A Felek a jelen megállapodással – a fenntartói jog gyakorlása tekintetében – átadásra kerülő muzeális intézményt jelen megállapodás 1. számú melléklete alatt rögzítik.
- 1.2. A Felek megállapodnak abban, hogy a jelen megállapodással átadásra kerülő muzeális intézmény esetében, a jelen megállapodás elválaszthatatlan részét képező mellékletek felhasználásával, rögzíteni kell:
 - 1.2.1. Az átadásra kerülő muzeális intézmény feladatellátásának helyét, amely során ki kell térni arra, hogy az intézmény elhelyezésére szolgáló ingatlanok (ingatlanoknak) ki a

- tulajdonosa (saját tulajdonú, idegen vagy más önkormányzat tulajdona, állami tulajdon), az ingatlanon (ingatlanokon) milyen jogok és kötelezettségek szerepelnek (használati kötelmek, perfeljegyzések, fenntartási kötelezettségek) a 14. számú melléklet szerint.
- 1.2.2. Az átadásra kerülő muzeális intézmény 2012. évi elemi költségvetésére vonatkozó adatokat, összecsúszva részletezve a 15. számú melléklet szerint.
 - 1.2.3. Az átadásra kerülő muzeális intézmény érvényes szerződésállományát, ezen belül a szerződés típusát (szállítói szerződések, megbízási szerződések, lízingszerződések, hitel- és kölcsönszerződések, támogatási szerződések, bankszámlavezetésre vonatkozó szerződések) a 2. számú mellékletben rögzített bontás szerint, ide értve azon megállapodásokat is, amelyek pénzügyi és/vagy jogi kötelezettséget és jogot keletkeztethetnek.
 - 1.2.4. Az átadásra kerülő muzeális intézmény Európai Unió által, illetőleg egyéb nemzetközi forrásból finanszírozott pályázataikhoz kapcsolódó folyamatban lévő vagy már teljesített, de fenntartási kötelezettséggel rendelkező szerződésállományt, a 3. számú mellékletben rögzített bontás szerint.
 - 1.2.5. Az átadásra kerülő muzeális intézmény követelésállományát a 4. számú mellékletben rögzített bontás szerint.
 - 1.2.6. Az átadásra kerülő muzeális intézmény folyamatban lévő peres ügyeit, az 5. számú mellékletben rögzített bontás szerint.
 - 1.2.7. Az átadásra kerülő muzeális intézmény rövid és hosszú lejáratú kötelezettségállományának kimutatását (hitel, kötvény, lízing) az Áhszr. melléklete szerint rögzített formában a 16. számú melléklet szerint.
 - 1.2.8. A fenntartói jog gyakorlásához, illetve kötelezettség teljesítéséhez átadott intézményi létszámot átadásra kerülő muzeális intézményként, a 6. számú mellékletben rögzítettek szerinti bontásban. A Felek megállapodnak abban, hogy az átadás-átvételi eljárás során külön rögzítik a betöltetlenül átadott státuszok számát.
 - 1.2.9. Az Átadó kötelezettséget vállal továbbá arra, hogy a 6. számú mellékletben szereplő közalkalmazottak és munkavállalók személyi anyagát legkésőbb 2012. december 31-ig átadja az Átvevő részére.
 - 1.2.10. A fenntartásra átadott ingatlanok műszaki állapotát bemutató műszaki katasztert, külön kitérve egy aktuális állapotfelmérésre és problémafeltárássra, rögzítve az azonnal elvégezendő felújítások és beruházások, a folyamatban lévő felújítások és beruházások, továbbá a feltárt, halasztható és még el nem végzett felújítások valamint beruházások körét 14. számú melléklet szerint.
 - 1.2.11. Az átadásra kerülő muzeális intézmény teljes vagyonelemtárát:
 - 1.2.11.1. ingatlanvagyon tekintetében az ingatlanok adatainak, továbbá a könyv szerinti értékének és az utolsó vagyoneértékelésének bemutatásával, eszközkarton csatolásával (7/A. számú melléklet)
 - 1.2.11.2. az ingó vagyon tekintetében az eszközkarton csatolásával (7/B. számú melléklet)
 - 1.2.11.2.1. a gyűjtemény esetében az alapleltárban és külön nyilvántartásban nyilvántartott kulturális javak felsorolásával,
 - 1.2.11.2.2. a múzeumi könyvtár esetében az állomány-nyilvántartásban nyilvántartott könyvtári állomány kimutatásával,
 - 1.2.11.3. az átadásra kerülő gépjárművekkel a 7/C. számú mellékletben rögzített bontás szerint,
 - 1.2.11.4. vagyoni értékű jogok részletes analitikus nyilvántartás csatolásával (7/D. számú melléklet),
 - 1.2.11.5. szellemi termékek – találmány, iparjogvédelemben részesülő szabadalom és ipari minta, szerzői védelemben részesülő szoftver termékek és egyéb szellemi alkotások, jogvédelemben nem részesülő, de titkosság révén monopolizált

know-how és gyártási eljárás, védjegy részletes analitikus nyilvántartás csatolásával (7/E. számú melléklet).

- 1.2.12. Az átadásra kerülő muzeális intézmény vonatkozásában az átadás-átvétel határnapja előtt megindított és folyamatban lévő közbeszerzések bemutatását a 8. számú mellékletben rögzített bontás szerint.
 - 1.2.13. A 2012. december 31-én fenntartott pénzforgalmi számlaszámok megjelölését és az ahhoz tartozó pénzmaradványok összegét átadásra kerülő muzeális intézményenként, a 9. számú mellékletben rögzített bontás szerint.
 - 1.2.14. Az átadásra kerülő muzeális intézményre vonatkozó intézményi költségvetés várható teljesüléséről szóló, 2012. december 31-ei fordulónappal elkészített adatszolgáltatást (15. számú melléklet).
 - 1.2.15. Az átadásra kerülő muzeális intézmény szállítói tartozásainak és egyéb kötelezettségeinek bemutatása a 10. számú mellékletben rögzített bontás szerint.
 - 1.2.16. Az átadásra kerülő intézmény informatikai eszközeinek bemutatása a 11. számú mellékletben rögzített bontás szerint.
- 1.3. Az Átadó kötelezettséget vállal arra, hogy az Átvevőt a jelen megállapodás aláírását követő 3 munkanapon belül tájékoztatja a működőképesség fenntartása érdekében szükséges azonnali teendők (pl.: pénzügyi műveletek, beszámolók, elszámolások, adatszolgáltatások teljesítése, meghosszabbítandó, felmondandó szerződések, kiírandó közbeszerzések stb.) megtételéről és határidejéről.
- 1.4. A Felek kötelezettséget vállalnak arra, hogy a közös használatú és fenntartású ingatlanok kiadásainak megosztása és a használati jog rendezése érdekében 2012. december 30. napjáig ingatlanonkénti bontásban külön megállapodást kötnek.
Az Átvevő kötelezettséget vállal arra, hogy ugyanilyen tartalmú megállapodást köt azon ingatlanok tekintetében is az érintett ingatlanok vagyongazdálkodójával, ahol az ingatlan közös használata és fenntartása nem az Átadóval, hanem más szervezettel történik.
- 1.5. A Felek kötelezettséget vállalnak arra, hogy az intézményi alapfeladatok ellátását biztosító informatikai rendszerek és hálózatok zavartalan működésének biztosítása céljából együttműködnek.

2. Az Európai Unió által, illetőleg egyéb nemzetközi forrásokból társfinanszírozott projektekkel kapcsolatos átadás-átvétel részletes szabályai

- 2.1. A Felek megállapodnak abban, hogy a III. fejezet 2.3. alpont szerinti átadási és tájékoztatási kötelezettség a teljes projektállomány teljes dokumentációjára vonatkozik, figyelemmel a jelenleg megvalósítási szakaszban lévő, a lezárt, valamint a fenntartási időszakban lévő projektekre is.
- 2.2. A Felek megállapodnak abban, hogy a projektek átadás-átvétele, valamint a jogutódlás átvezetése során a vonatkozó hatályos jogszabályok, központi szervezetszabályozó eszközök, valamint a Nemzeti Fejlesztési Ügynökség által készített eljárásrend szerint járnak el.

V.

EGYÉB RENDELKEZÉSEK

- V/1. Az Átvevő vállalja, hogy a jelen megállapodás aláírásától számított 15 napon belül az átvett, illetve a használt vagyon tekintetében kötendő megállapodás érdekében tárgyalást kezd az MNV Zrt-vel. A megállapodásban kell rögzíteni a feladatellátáshoz szükséges vagyonelemek tulajdonára és vagyonkezelésére vonatkozó szabályokat.
- V/2. Az Átadó tájékoztatja az Átvevőt minden olyan körülményről, veszélyről, illetve lehetőség számbavételéről, amely az átadásra kerülő muzeális intézmény működését érdemben befolyásolhatja, valamint az eredményes feladatellátáshoz szükséges további tényekről, körülményekről.
- V/3. Felek megállapodnak abban, hogy a jelen megállapodás aláírását követően 2012. december 31. napjáig keletkező azon jogok és kötelezettségek változásáról, amelyek a megállapodás mellékleteit érintik, Átadó kizárólag az Átvevő előzetes hozzájárulásával intézkedhet, kivéve az átadásra kerülő muzeális intézmény napi üzemi működéséhez szükséges, halaszthatatlan kötelezettségeket. Az Átadó kijelenti, hogy a változással érintett mellékletet aktualizálja, tekintettel arra, hogy az adatszolgáltatás időpontja 2012. november 15. napja. Az Átadó kijelenti, hogy a mellékletek alapjául szolgáló dokumentumokat 2012. december 20. napjával az Átvevő részére átadja.
- V/4. A Felek – a jelen megállapodásban foglalt célok végrehajtására – kapcsolattartókat jelölnek ki, akik az átadás-átvétellel összefüggő teendőket egyeztetik, illetve gondoskodnak a lebonyolítással kapcsolatos döntések előkészítéséről.

Az Átadó által kijelölt kapcsolattartó:

Neve: Verdó György
Beosztása: vezető
Elérhetőségei: 52-507-560, titkarsag@hbmik.hu

Az Átvevő által kijelölt kapcsolattartó:

Neve:
Beosztása:
Elérhetőségei:

- V/5. A Felek kijelentik, hogy a jelen Megállapodás végrehajtásakor a vonatkozó jogszabályi rendelkezéseket figyelembe véve, az eljárási cselekmények során jóhiszeműen, egymással szorosan együttműködve járnak el.

V/6. A Felek rögzítik, hogy az Átadó Magyarország Kormánya által meghozott, a megyei múzeumok, könyvtárak és közművelődési intézmények fenntartásáról szóló 1311/2012. (VIII. 23.) Korm. határozat, valamint a muzeális intézményekről, a nyilvános könyvtári ellátásról és a közművelődésről szóló 1997. évi CXL. törvény módosításáról szóló 2012. évi CLII törvény alapján a jelen Megállapodás aláírására teljes jogkörrel felhatalmazással bír.

V/7. A Felek rögzítik, hogy az Átvevő részéről a jelen Megállapodás megkötéséhez az Átvevő Önkormányzat Képviselő-testületének írásbeli hozzájárulása szükséges. A Felek nyugtázzák, hogy a jelen Megállapodás aláírásához az Átvevő Önkormányzat Képviselő-testülete írásban hozzájárult, amely a jelen Megállapodás 12. számú mellékletét képezi.

A Felek a Megállapodásban foglalt feltételekkel egyetértenek, azokat elfogadják, és azt, mint akaratukkal mindenben megegyezőt, jóváhagyólag írják alá.

A jelen Megállapodás 6 eredeti példányban készült és mellékletek nélkül 7 számozott oldalból áll, amelyből 2 példány az Átadót, 2 példány az Átvevőt, 1 példány a Magyar Nemzeti Vagyonkezelő Zrt-t, 1 példány az Emberi Erőforrások Minisztériumát illet meg.

Debrecen, 2012. „

.”

Tiszacsege, 2012. „

.”

.....

.....

Verdó György

Szilágyi Sándor

**a Hajdú-Bihar Megyei Intézményfenntartó
Központ vezetője**

**Tiszacsege Város Önkormányzatának
polgármestere**

átadó

átvevő

A megállapodásban foglaltakkal egyetértek:

Debrecen, 2012. „

.”

.....

Rác Róbert

kormány megbízott

a Hajdú-Bihar Megyei Kormányhivatal vezetője

A megállapodásban foglaltakkal egyetértek:

Budapest 2012. „

.”

.....

Balog Zoltán

miniszter

Emberi Erőforrások Minisztériuma

1. számú melléklet

a Hajdú-Bihar Megyei Intézményfenntartó Központ és Tiszacsege Város Önkormányzata közötti
megállapodáshoz

Átadásra kerülő intézmény:

- | | |
|--------------------------------------|-------------------------------|
| 1. Intézmény neve: | Zsellérház |
| 2. Székhelye: | 4066 Tiszacsege, Óvoda u. 26. |
| 3. Törzskönyvi nyilvántartási száma: | - |
| 4. Át nem vett feladat: | - |

Debrecen, 2012. „ ”

Verdó György

a Hajdú-Bihar Megyei Intézményfenntartó

Központ vezetője

Szilágyi Sándor

Tiszacsege Város Önkormányzatának

polgármestere

1. számú melléklet

**a Hajdú-Bihar Megyei Intézményfenntartó Központ és Tiszacsege Város Önkormányzata közötti
megállapodáshoz**

Átadásra kerülő intézmény:

- | | |
|--------------------------------------|-------------------------------|
| 1. Intézmény neve: | Zsellérház |
| 2. Székhelye: | 4066 Tiszacsege, Óvoda u. 26. |
| 3. Törzskönyvi nyilvántartási száma: | - |
| 4. Át nem vett feladat: | - |

Debrecen, 2012. „ ”

Verdó György

a Hajdú-Bihar Megyei Intézményfenntartó

Központ vezetője

Szilágyi Sándor

Tiszacsege Város Önkormányzatának

polgármestere

**a Hajdú-Bihar Megyei Intézményfenntartó Központ és Tiszacsege Város Önkormányzata közötti
megállapodáshoz**

**Kimutatás a Hajdú-Bihar Megyei Múzeumok Igazgatósága használatában lévő
ingatlanokról**

	Funkció/megnevezés:	Cím:	Hrsz:	Tulajdonos:
Hajdú-Bihar Megyei Múzeumok Igazgatósága	Déri Múzeum	Debrecen, Déri tér 1.	8315	Magyar Állam
	Medgyessy Ferenc Emlékkiállítás	Debrecen, Péterfia u. 28.	7614	Magyar Állam
	Bihari Múzeum	Berettyóújfalu, Kálvin tér 1.	3391	Berettyóújfalu Város Önkormányzata
	Semsey Andor Múzeum	Balmazújváros, Debreceni u. 1.	791	Magyar Állam
	Bocskai István Muzeális Gyűjtemény	Hajdúszoboszló, Bocskai u. 12.	6089	Magyar Állam
	Karacs Ferenc Múzeum	Püspökladány, Kossuth u. 12.	1555	Püspökladány Város Önkormányzata
	Hajdúsági Múzeum	Hajdúböszörmény, Kossuth u. 1.	3718	Magyar Állam
	Kölcsey Emlékház	Álmosd, Kölcsey u. 11.	16	Álmosd Község Önkormányzata
	Kovácsműhely	Álmosd, Rákóczi u. 2.	695/2	Álmosd Község Önkormányzata
	Zsellérház	Tiszacsege, Óvoda u. 26.	660	Tiszacsege Önkormányzata
	Bocskai Várkastély	Nagykereki, Bocskai u. 4.	610/1	Magyar Állam
	Szűcs Sándor Emlékház	Biharnagybajom, Petőfi S. u. 4.	885	Magyar Állam
	Káplár Miklós Gyűjtemény	Hajdúböszörmény, Hortobágyi út 10.	2637	Hajdúböszörmény Város Önkormányzata

	Népművészeti Kiállítóhely	Hajdúszoboszló, Bocskai u. 21.	6123	Hajdúszoboszló Város Önkormányzata
	Szoboszlói Galéria	Hajdúszoboszló, Bocskai u. 11.	6113	Hajdúszoboszló Város Önkormányzata
	múzeumi raktár	Debrecen, Piac u. 54.	9710/1	Magyar Állam
		Debrecen, Vármegyeháza u. 1/b.	9709/4	Magyar Állam
		Debrecen, Miklós u. 50.	9427/A/11	Magyar Állam
		Debrecen, Miklós u. 50.	9427/A/19	Magyar Állam
		Debrecen, Monti Ezredes u. 7.	6850	Magyar Állam
		Debrecen, Füredi u. 17.	21077/A/4	Magyar Állam
		Debrecen, Füredi u. 17.	21077/A/3	Magyar Állam
		Debrecen, Múzeum u. 4.	8313	Debrecen Megyei Jogú Város Önkormányzata
		Debrecen, Böszörményi u. 46-56.	20092/1	Magyar Állam
	Régészeti Kutató- és Raktárbázis I.	Polgár, Hősök u. 104.	2880/3	Magyar Állam
	Régészeti Kutató- és Raktárbázis II.	Debrecen, Biczó István kert	0584/146	Magyar Állam
	<i>Alapító okiratban nem szereplő bérlemény (raktározási céllal)</i>	<i>Debrecen, Jászai Mari tér 7.</i>		<i>Petőfi Lakásszövetkezet</i>
	<i>Alapító okiratban nem szereplő NFA-s földterület (a hasznosításból eredő bevétel a Hajdúsági Múzeumot illeti végrendeleti meghagyás alapján)</i>	<i>Hajdúböszörmény, külterület</i>	<i>0925</i>	<i>Magyar Állam</i>
Funkció/megnevezés:	Cím:		Hrsz:	Tulajdonos:
Zsellérház	Tiszacsege, Óvoda u. 26.		660	Tiszacsege Önkormányzata

Az ingatlan-nyilvántartási állapot bemutatása:

Besorolása: belterület

Az ingatlan címe: Tiszacsege, Óvoda u. 26. szám

Helyrajzi száma:	660.
Megnevezése:	Falumúzeum
Tulajdonos:	a mellékelt tulajdoni lap másolat szerint
Kötelezettségek, tények, jogok:	a mellékelt tulajdoni lap másolat szerint

Az ingatlan környezetének leírása:

Falusias környezetről beszélhetünk.

Közműellátottsága:

A tárgyi ingatlan **el van látva:**

- **villany**árammal /230 V / (közüzemi hálózathoz csatlakozik)

A felépítmény bemutatása:



Hagyományos szerkezetű, vályogtégla falazatú földszintes épületről van szó. Az ingatlan **területe = 357 m²**

ÖSSZEGZÉS:

Műszaki állapot: elfogadható

Probléma: -

Azonnal elvégzendő beruházás, felújítás: -

Folyamatban lévő beruházás, felújítás: -

Feltárt, halasztható felújítás, beruházás: -

Csatolt melléklet:

- Nem hiteles tulajdoni lap – Teljes másolat

Nem hiteles tulajdoni lap Nem hiteles tulajdoni lap

Közzét Földhivatal
Debrecen 4024, Kosuth u. 12-14. Oldal: 1/1

Nem hiteles tulajdoni lap - Teljes másolat
Megrendelés szám: 30005/18932/2012
2012. 10. 02

Tiszacsege Szektor : 53

Beltérület **660** helyrajzi szám

4066 TISZACSEGE Óvoda utca 28.

		IRÉSZ			
Földrészlet területe változás előtt:		512 (m2) törzsi határozat: 69055/2/1998.06.25			
1. Az ingatlan adatai:		terület	kat. t. jár.	alkotmány adatok	
alrészlet adatok		ha m2	k. fill.	ter. kat. jár.	ha m2 k. fill.
művelési ág/kivett megnevezés/		min.o			
Kivett Falműzsom		0	357	0,00	

2. bejegyző határozat: 69628/2002.07.25
Védett terület
műemléki védettség.

IRÉSZ

3. tulajdoni hányad: 1/1
bejegyző határozat, érkezési idő: 33250/1991.02.04
jogcíme: jogszabály alapján
jogállás: tulajdonos
név: ÖNKORMÁNYZAT TISZACSEGE
cím: 4066 TISZACSEGE Kosuth utca 5

IRÉSZ

1. bejegyző határozat, érkezési idő: 69055/2/1998.06.25
önálló szöveges bejegyzés 155 m2 terület az 5 katasztrófai ingatlan területébe beolvasztva!

TULAJDONI LAP VÉGE

Nem hiteles tulajdoni lap Nem hiteles tulajdoni lap

Bizonyító erővel nem rendelkezik

Debrecen, 2012. „ „

Verdó György

a Hajdú-Bihar Megyei Intézményfenntartó Központ
vezetője

átadó

MEZEUMOK IGAZGATÁSA
DEBRECEN, DÉRI TÉR 1.SZ.

Tárgyi eszközök nyilvántartási
rendszere

SzofTriász BT.
Prg: TKLAA
Lap: 1

ESZKÖZÖK ALLELTÁRANKÉNT
Feldolgozási időszak : 2012. 3. negyedév

Listázási intervallumok : Alleltár : 710 - 710Z
Nyilvántartási szám : Főkönyvi szám : - 999999999999
- 111111111111

Nyilv. szám	N e g n e v e z é s	Gyári szám	Mennyiség	Bruttó érték	Halm. ért.cs.	Nettó érték
-------------	---------------------	------------	-----------	--------------	---------------	-------------

Alleltár : 710 Zsellérház tisztasége

Főkönyvi szám : 131192	Egyéb gépek,ber.és felsz.akt.á	1.00	97633	97633	0
00012185	Villámvédelmi rendszer				

RSZEKOK IGAZGATASIGA
DEBRECEN, DE RI TER 1.SZ.

Targyi eszkozok nyilvantartasi
rendszere

Szofrissz BT.
Prg: TKLNY
Lap: 1

IMMATERIALIS JAVAK ES TARGYI ESZKOZOK NYILVANTARTO LAPJA

Nyilvantartasi szam : 00012185

Villamvedelmi rendszer

M.egys.: 01 db

Leltari szam : 00012185

Alleltar : 710 Zsellérház Tiszacsege

Gyári szam : Gyárt.év : Gk.rendszoam : ITJ szam : - - Szallito :

Fokonyvi szam : 131192

Szam.alg. : 145 GEPEK, FELSZ.B. 14.50 %

Aktiválás dátuma : 2002.09.05

Elzo fok.szam :

Beszerezés dátuma : 2002.09.05

Várhato leirasi ido : 2009.07.28

Nyilv.jellege : Egyedi

All.v. dátuma	Hoz. sz.	Biz. szám	Sorsz- hiv.sz	Hennyi- ség	Hozg.ut. menny.	B +	R -	U -	T -	T -	O -	ÉRTÉK egyenleg	ÉRTÉKCSÖKKENÉS +	- -	NETTO egyenleg	FÖK. érték száma
12.01.01	100	0	1	0	1.00	1.00	97633	0	97633	97633	0	97633	0	97633	0	131192

**Kivonat a Kulturális Örökségvédelmi Hivatalban vezetett
Magyarországi Muzéális Intézmények Anyakönyve közhiteles nyilvántartásból**

Az érvényesség tartamára vonatkozó megjegyzések:

Anyakönyvi nyilvántartási szám: Kh/085

Statisztikai számkód: 02 - 11 - 1 - 09 - 017 (régí)
02 - 07 - 1 - 09 - 017 (új)

UNESCO kód: 2 - 9

a nyilvántartásból való törlés dátuma:

- indoklása:
- (adatváltozás sorszáma: ZSHT -0)

M Ű K Ö D É S I E N G E D É L Y

a Népköztársaság Elnöki Tanácsának 1963. évi 9. számú törvényerejű rendelete, illetőleg a végrehajtására kiadott 2/1965. (I. 8.) MM. számú rendelet 18. §-ában, valamint az ennek helyébe lépett 1997. évi CXL törvény (a kulturális javak védelméről és a muzeális intézményekről, a nyilvános könyvtári ellátásról és a közművelődésről) 39. § (2.) bekezdésében foglalt jogkörben

a(z)

ZSELLÉRHÁZ

muzeális intézmény számára

A muzeális intézmény adatai:

Székhelye: **TISZACSEGE,**
Óvoda utca 24. 4066
HAJDÚ-BIHAR MEGYE

Alapítási éve: 1963

Jellege: **múzeumi kiállítóhely** - Kh (régí)
(új)

Gyűjtőköre: -

Gyűjtőterülete: -

Tulajdonosa (1.):
(2.):

Fenntartója (1.): Hajdú-Bihar Megyei Múzeumok Igazgatósága
Debrecen, Déri Frigyes tér 1. 4026
(2.): -


Fenntartójának közvetlen felügyeleti szerve:
(1.): Hajdú-Bihar Megyei Önkormányzata Polgármesteri Hivatala
Debrecen, Piac utca 54. 4024
(2.): -

Szakmai (muzeológiai) felügyeleti szerve:
(1.): -
(2.):

Kiadás kelte: 1975/12/??

A másolat hitelűl
Budapest, 2003. 12. 31.




(Juhász János)
vezető főtanácsos

KIMUTATÁS A 2012. ÉVI KÖLTSÉGVETÉS VÁRHATÓ TELJESÜLÉSÉRŐL - HAJDÚ-BIHAR MEGYEI MÚZEUMOK IGAZGATÓSÁGA
(2012. december 31-ei állapot szerint)

E Ft

BEVÉTELEK											KIADÁSOK								
Működési bevételek	Működési célra átvett pénzeszköz	Felhalmozási és tőkejellegű bevételek	Felhalmozási célra átvett pénzeszköz	Kapott támogatások	Felhalmozási célú támogatásértékű bevételek	Működési célú támogatásértékű bevételek	Előző évi előirányzat-maradvány, pénzmaradvány átvétel	Pénz-forgalom nélküli bevételek	Kiegyenlítő, függő, átfutó bevételek	Törvény szerinti bevételek összesen	Személyi juttatások	Munkaadókat terhelő járulékok	Dologi kiadások	Előző évi pénz-maradvány átadása	Támogatás-értékű működési kiadás	Felújítási kiadások	Beruházási kiadások	Függő kiadások	Törvény szerinti kiadások összesen
148 137	0	1 903	0	214 155	1 200	25 555	238 242	0	0	629 192	252 378	68 643	253 678	0	0	27 131	27 362	0	629 192

Ebből zárolt előirányzat:	10 000	10 000
---------------------------	--------	--------

EBBŐL:

Zsellérház (Tiszacsege)

E Ft

BEVÉTELEK											KIADÁSOK								
Működési bevételek	Működési célra átvett pénzeszköz	Felhalmozási és tőkejellegű bevételek	Felhalmozási célra átvett pénzeszköz	Kapott támogatások	Felhalmozási célú támogatásértékű bevételek	Működési célú támogatásértékű bevételek	Előző évi előirányzat-maradvány, pénzmaradvány átvétel	Pénz-forgalom nélküli bevételek	Kiegyenlítő, függő, átfutó bevételek	Törvény szerinti bevételek összesen	Személyi juttatások	Munkaadókat terhelő járulékok	Dologi kiadások	Előző évi pénz-maradvány átadása	Támogatás-értékű működési kiadás	Felújítási kiadások	Beruházási kiadások	Függő kiadások	Törvény szerinti kiadások összesen
0				0						0	0	0	0						0

Debrecen, 2012. " ."

Verdó György
a Hajdú-Bihar Megyei Intézményfenntartó
Központ vezetője

Szilágyi Sándor
Tiszacsege Város Önkormányzatának
polgármestere



TISZACSEGE VÁROS ÖNKORMÁNYZATÁNAK POLGÁRMESTERE

4066 Tiszacsege Kossuth u.5. * Tel.: 52 588-400 * Fax.: 52 588-405
email.: pmhivatal@tizzacsege.hu * Internet: <http://www.tizzacsege.hu/>

POLGÁRMESTERI JELENTÉS

Tiszacsege Város Önkormányzata Képviselő-testülete
2012. november 28-án tartandó ülésére

A két ülés között eltelt fontosabb eseményekről, tanácskozásokról, lejárt határidejű határozatok végrehajtásáról.

Jelentem a Tisztelt Képviselő-testületnek, hogy

- 2012. november 6-án Zalaegerszegen az „Egészséges Városok Magyarországi Szövetsége” XXIV. Szimpóziumán vettem részt.
- 2012. november 6-án Szentgotthárdon az „Élő Energia 2009/2012. Megújuló energiaforrások alkalmazása az önkormányzatok életében” című rendezvénysorozaton vettem részt.
- 2012. november 12-én Debrecenben a Kormányhivatal meghívására a kulturális intézmények átszervezésével kapcsolatos előadáson vettem részt.
- 2012. november 22-én a Hajdú-Bihar Megye Napja alkalmából Hajdú-Bihar Megyei Önkormányzat Megyei Közgyűlésének ünnepi ülésére kaptam meghívást Hajdúhadházra.

Lejárt határidejű határozatok végrehajtásáról

190/2012.(X. 31.) KT. számú HATÁROZAT:

Tiszacsege Város Önkormányzata Képviselő-testülete fenti számú határozatában a Tiszacsege Város Önkormányzat tulajdonát képező Tiszacsege, Fő u. 35. szám alatti óvoda épület konyha és kiegészítő helyiségekre vonatkozó bérleti szerződést hagyta jóvá.

Jelentem a Tisztelt Képviselő-testületnek, hogy bérleti szerződés aláírása megtörtént.

Kérem jelentésem elfogadását.

Tiszacsege, 2012. november 23.

Szilágyi Sándor
polgármester