

HAJDÚ-BIHAR MEGYEI KORMÁNYHIVATAL

Ügyiratszám: HB/11-FM/1861/2016.

Ügyintézőnk: Borsay Balázs

Telefon: +36 52/523-815

Tárgy: Ajánlás vadászterület határvonalára

Melléklet: Részletes és átnézeti térkép

Címzett:

09-901750 számú vadgazdálkodási területet érintő földtulajdonosok (hirdetményi úton)

A J Á N L Á S

A Hajdú-Bihar Megyei Kormányhivatal hivatalból ajánlást tesz közzé hirdetményi úton a

**09-901750 kódszámú
(korábban a 09-901710-4-3-0 vadászterületet érintő)**

vadászterület határára, a 2017.03.01-től- 2037.02.28-ig tartó üzemtervi ciklusra az alábbiak szerint:

A térképmellékleten jelölt vadászterület szöveges határleírása a következő:

Északon:

Tiszacsege és Újszentmargita közötti közút és Tiszacsegei szövetkezet 1. sz. telepéhez vezető betonút kereszteződése (Tiszacsege 0417/27 hrsz. út), innen a Tiszacsege-Újszentmargita között futó 3315. számú közút keleti a Balmazújváros felé vezető kereszteződésig (Cserepes), innen a Tiszacsege Balmazújváros között futó 3316. számú közút keleti irányban a Nyugati-főcsatornáig, majd a Nyugati-főcsatorna északi irányban az Újszentmargitai hídig (Újszentmargita 0853 hrsz. út), majd a földút (ún. telefonos út Újszentmargita 0853,0841,0590 hrsz. út) északkeleti irányban a Király-éri hídig, majd tovább a telefonos út (Újszentmargita 0596 hrsz. út) a Testvériség III gázvezetékéig, innen a kondorosi juhászati telepig vezető földút (Görbeháza 0169, 0166, 0175/2, 0182 hrsz. utak) északkeleti irányban a juhászati telepig, majd a Bagotára vezető műúton (Görbeháza 0180 hrsz. út) délkeleti, majd északkeleti (Görbeháza 0179 hrsz. út) északkeleti irányban, Innen K.-i irányban a Hortobágyi Nemzeti Park (továbbiakban HNP határa Görbeháza 137, 135 hrsz. földterületek északi oldala) a Hollós-érig, majd tovább a Hortobágy folyó Bagotai hídjáig, majd tovább az első dél felé vezető földútig (Hajdúböszörmény 0686 hrsz. út).

Keleten:

A Torma tanya felé vezető földút déli irányban a tanyán keresztül (HNP határa) a Tirimpó halomig, majd a földút a K-IV-3 csatornán keresztül a Balmazújváros-Hajdúböszörmény közigazgatási határig, majd a közigazgatási határ kelet felé a Balmazújváros 01924 hrsz útig, innen az út D-i irányban a Lászlóházi juhtelepig, innen a HNP határán haladó Lászlóházi betonút (Balmazújváros 1971 hrsz.) déli irányban a Tiszacsege-Balmazújváros közútig (3316. sz. út) innen a közút Balmazújváros irányában a Kis-Vókonya tanyától keletre húzódó első vizesárokig (Hortobágy 025/1 hrsz.), majd a vizesárok délkeleti irányban (HNP határa) a Kis-Vókonyán keresztül a K-IV-9 csatornával (Hortobágy 022/1 hrsz. Dinnyés csatorna) való találkozásig, innen a K-IV-9 csatorna keleti irányban a K-IV csatornával (Hortobágy 0512 hrsz. csatorna) való találkozásig, majd déli irányba a K-IV csatorna a Fekete-erdő keleti oldala mellett a Kadarcs-Karácsonyfoki-főcsatornáig, innen az Árpádalmi rizsrendszer felé vezető földút a rizsrendszer

északi határáig (Hortobágy 0848/1, 0859/1 hrsz utak), majd a rizsrendszer északi határa (Hortobágy 1046/2 hrsz. csatorna mentén) a Hortobágy folyóig, innen a Hortobágy folyó déli irányban a Kilenclyukú hídig, majd kelet felé fordulva a 33-as főút a Borsósi műútig, amelyen a majoron keresztül délre fordulva az út vonalát követve (Hortobágy 01457/62, 01459, 01365/5, 01478/2, 01486/1 hrsz. utak mentén, a HNP határáig (Debreceni Várostantya), tovább a Hortobágy 01364 hrsz. csatorna mentén keleti irányban a Debreceni várostanyán keresztül vezető úton, majd É-i irányban a HNP határát követve (Hortobágy 01299/7, 01299/15, 01301/2, 01299/4 hrsz. utak) a 33-as főútig, innen északi irányban a Szettyénesi juhtelep felé vezető betonút (Hortobágy 01278 hrsz út), majd folytatásában vezető földút É-i irányban a Debrecen-Füzesabony vasútvonalig, a vasútvonalon északkeleti irányban a Kónyai halastóig, majd a halastót határoló övárók (Hortobágy 0873, 0890 hrsz. csatorna), a Kadarcs-Karácsonyfoki-főcsatornáig, amely vonalán délkeleti, majd északkeleti irányban a Tiszacsege-Balmazújváros között futó 3316. sz. közútig, amelyen délkeleti irányban Balmazújvároson keresztül a Keleti-főcsatorna hídjáig, innen a Keleti-főcsatorna déli irányban a 33. sz. főútig, amelyen északnyugatra fordulva az Alföldi hodályhoz vezető földútig (Nagyhegyes 0704 hrsz.), majd a földút délnyugati (Nagyhegyes 0680 hrsz. földút) irányban a Kis álmzugi juhtelepig. A juhteleptől az Arczu halom felé vezető földút északi irányban (Nagyhegyes 0678 hrsz. út), majd délnek fordulva (Nagyhegyes 0676, Hajdúszoboszló 0806 hrsz. utak) a Várostantyához vezető betonútig, innen a betonút (Hajdúszoboszló 0870, Nádudvar 626/2 hrsz dél felé az Elepi műútig, majd a műút a Kösely csatornáig, innen a Kösely csatorna a Hortobágy folyóig, innen a folyón halad, a Holt Köselyig, majd a csatorna északkeleti irányba a Nádudvart Püspökladánnyal összekötő 3405. sz. útig, ezen a műúton halad, amíg eléri a Makkodi-főcsatornát, innen a csatorna amíg eléri a 42-es számú főutat (Püspökladány belterületén).

Délen:

A 42-es főút nyugati irányban, majd a 4-es számú főutat elérve a 4-es számú főút a Hortobágy-Berettyóig, ahol eléri a JNSZ-HB megyehatárt.

Nyugaton:

A Hortobágy-Berettyó folyó északi irányban Ágota halomig, majd tovább északi irányban Hajdú-Bihar és Jász-Nagykun-Szolnok megyehatára a Hortobágy 01878 hrsz. csatornáig, majd a Hortobágy 01837/6b hrsz. nádas művelési ágú terület nyugati, majd déli határvonalán a Hortobágy 01868/b hrsz. úton északkeleti irányban délről a faluvéghalmi juhtelepet délről megkerülve, az Árkus-ér déli töltésén délkeleti irányban haladva, addig a csatornának a vonaláig ((Hortobágy 01676 hrsz.), amely a Barackfási hídtól nyugatra, északkeleti irányból fut az Árkus folyónak, a csatornán északkeleti irányban a HNP határáig, tovább a HNP határa északkeleti irányban (Hortobágy 01664, 01665, 01742 hrsz. csatornák vonalán) Szásztelekig, majd Szásztelek keletől megkerülő földút a 33-as főút-Szásztelek bekötőútig (Hortobágy 01989 hrsz. út), innen a bekötő utat keresztező csatorna (Hortobágy 02037 hrsz. csatorna) északkeleti irányban a Kungyörgyi tó lecsapoló csatornájáig (Hortobágy 01585 hrsz.), tovább a csatorna északnyugati irányban a Kun-Györgyi halastó töltéséig (Hortobágy 02044 hrsz.), innen a halastó töltése északi irányban 33-as főútig, innen a főút Ny-i irányban az Árkusi bekötő útig (Hortobágy 02188 hrsz. út), innen az Árkusi műút déli irányban a Nyugati-főcsatornáig, majd a Nyugati-főcsatorna nyugati irányban az Árkus érig, majd az Árkus ér északi irányban a Nyugati-főcsatornán át a kettős hodály földútja hídjáig (Tiszacsege 0500/2 hrsz. út), innen a földút (Tiszacsege 0387/13 hrsz. út) északkeleti irányban a HNP határát követve a Kecskés tanyáig, majd a tanyától É-i irányban a Tiszacsegei szövetkezet 1.sz-ú telepének bekötő újáig (Tiszacsege 0417/27 hrsz. út), innen északi irányban Tiszacsege-Újszentmargita 3315 sz. közútig, a kiindulási pontig.

A vadászterület becsült mérete: 54424 ha

Az ajánlással érintett vadászterület az átnézeti térképen megjelölt, lejáró üzemtervű vadászterületekkel szomszédos.

A vad védelméről, a vadgazdálkodásról és a vadászatról szóló **1996. évi LV. törvény** (Vtv.) 11/A. § (4) alapján, a vadászati hatóság az ajánlást a hirdetőtábláján, és elektronikus tájékoztatásra szolgáló

honlapján legalább harminc napra hirdetmény formájában közzéteszi. A vadászati hatóság kezdeményezi minden érintett település önkormányzatának hirdetőtábláján, illetve elektronikus tájékoztatásra szolgáló honlapján a hirdetmény formájában való közzétételt, amelyet az önkormányzat tájékoztató jelleggel legalább harminc napra közzétesz.

A Vtv. 11/A. § (5) bekezdése alapján az ajánlással érintett vadászterület földtulajdonosa az ajánlásra

- a) a vadászterület határaival kapcsolatos módosító javaslatot, illetve
- b) új vadászterület kialakítását célzó javaslatot [az a) és b) pont a továbbiakban együtt: **módosító javaslat]**

nyújthat be a vadászati hatósághoz a hatályos vadgazdálkodási **üzemtervi ciklus utolsó vadászati évének május 15. napjáig.**

- A földtulajdonos a módosító javaslatot **egyedül**, vagy **más földtulajdonossal együtt** is benyújthatja.
- A módosító javaslatot a Vtv. 8. §-ban és a 19. § (2) bekezdésében meghatározott feltételek figyelembevételével lehet benyújtani, azzal, hogy **legalább háromszáz hektár, egybefüggő, vadászterületnek minősülő területre** vonatkozhat, amely terület legfeljebb egyharmada más, nem a módosító javaslatot benyújtó földtulajdonos(ok) tulajdonában is lehet.
- Az e § előírásainak megfelelő módosító javaslat befogadásáról a vadászati hatóság 10 napon belül végzéssel dönt. A **vadászati hatóság** módosító javaslat befogadásáról szóló **döntésével szemben** jogorvoslati kérelemmel a vadászterület határát megállapító döntéssel szemben benyújtott **fellebbezéssel** lehet élni.
- Ha a vadászati hatóság ajánlásában szereplő vadászterület határára nem érkezik érvényes módosító javaslat, a vadászati hatóság a vadászterület határának megállapítására vonatkozó szabályok szerint hivatalból megállapítja a vadászterület határát.

A Vtv. végrehajtásáról szóló **79/2004. (V. 4.) FVM rendelet (Vhr.) 7. § (1) bekezdése** alapján a Vtv. 11/A. § (5) bekezdésében meghatározott módosító javaslatot ahhoz a vadászati hatósághoz kell benyújtani, amelyik az ajánlást tette.

- Ha a módosító javaslatot benyújtó tulajdonos nem személyesen tesz jognyilatkozatot, képviseléről a Polgári Törvénykönyv képviseleti jogra vonatkozó rendelkezéseinek megfelelő és a Vhr. 15. számú mellékletben meghatározott adattartalommal kiállított írásbeli meghatalmazás útján gondoskodhat.
- A meghatalmazás a 9. § (3) bekezdésében meghatározott, a tulajdonjog igazolására elfogadható dokumentumok valamelyikével együtt érvényes.
- Állami tulajdonú földterület esetén a vadászati joggal kapcsolatos eljárásokban meghatalmazásnak minősül a vagyonkezelési szerződésbe foglalt, vadászati joggal összefüggő képviseletre vonatkozó meghatalmazás, amely a meghatalmazott által bemutatott, a képviselettel érintett állami földterületek listájával együtt érvényes.
- A módosító javaslattal érintett ingatlan esetében, ha az ingatlanak több tulajdonosa van, érvényes jognyilatkozatot csak egy személy tehet. A tulajdonostársak képviselétükről tulajdoni hányaduk arányában számított szótöbbséggel határoznak.
- Ha a földtulajdonos más földtulajdonossal együtt nyújt be módosító javaslatot a vadászati hatósághoz, a módosító javaslatban meg kell nevezni a módosító javaslat kapcsolattartóját (a továbbiakban: meghatalmazott kapcsolattartó).

A vadászati hatósághoz benyújtott módosító javaslatnak tartalmaznia kell:

- a) a módosító javaslatot benyújtó személy vagy a meghatalmazott kapcsolattartó teljes bizonyító erejű magánokiratba foglalt nyilatkozatát arra vonatkozóan, hogy a módosító javaslat **melyik ajánlásban szereplő** – kódszámokkal megjelölt – **vadászterületeket érinti**;
- b) a módosító **javaslattal érintett földterület határleírását**;
- c) a módosító javaslattal érintett földterület **legalább 1:25000 méretarányú** topográfiai térképi megjelenítését, feltüntetve az ajánlással érintett vadászterület **határvonalát**;
- d) a módosító javaslattal érintett földterületnek az ingatlanügyi hatóság által papíralapon vagy elektronikus adathordozón kiadott **helyrajzi számait és annak területi kiterjedését hektárban**, valamint a **földtulajdonosok nevét és tulajdoni hányadát**;
- e) a módosító javaslatot benyújtó személy vagy a meghatalmazott kapcsolattartó nyilatkozatát arról, hogy a tulajdonában, illetve a képviselt személyek tulajdonában lévő **földterület milyen százalékos arányban áll a módosító javaslattal érintett teljes földterülettel**;
- f) a módosító javaslatot benyújtó személy vagy a meghatalmazott **kapcsolattartó nevét és elérhetőségét**.

A módosító javaslat térképi megjelenítése és szöveges határleírása közötti eltérés esetén a szöveges határleírás tekintendő irányadónak.

Ha a vadászati hatóság ajánlásában szereplő vadászterület határára nem érkezik érvényes módosító javaslat, a vadászati hatóság a vadászterület határának megállapítására vonatkozó szabályok szerint hivatalból megállapítja a vadászterület határát.

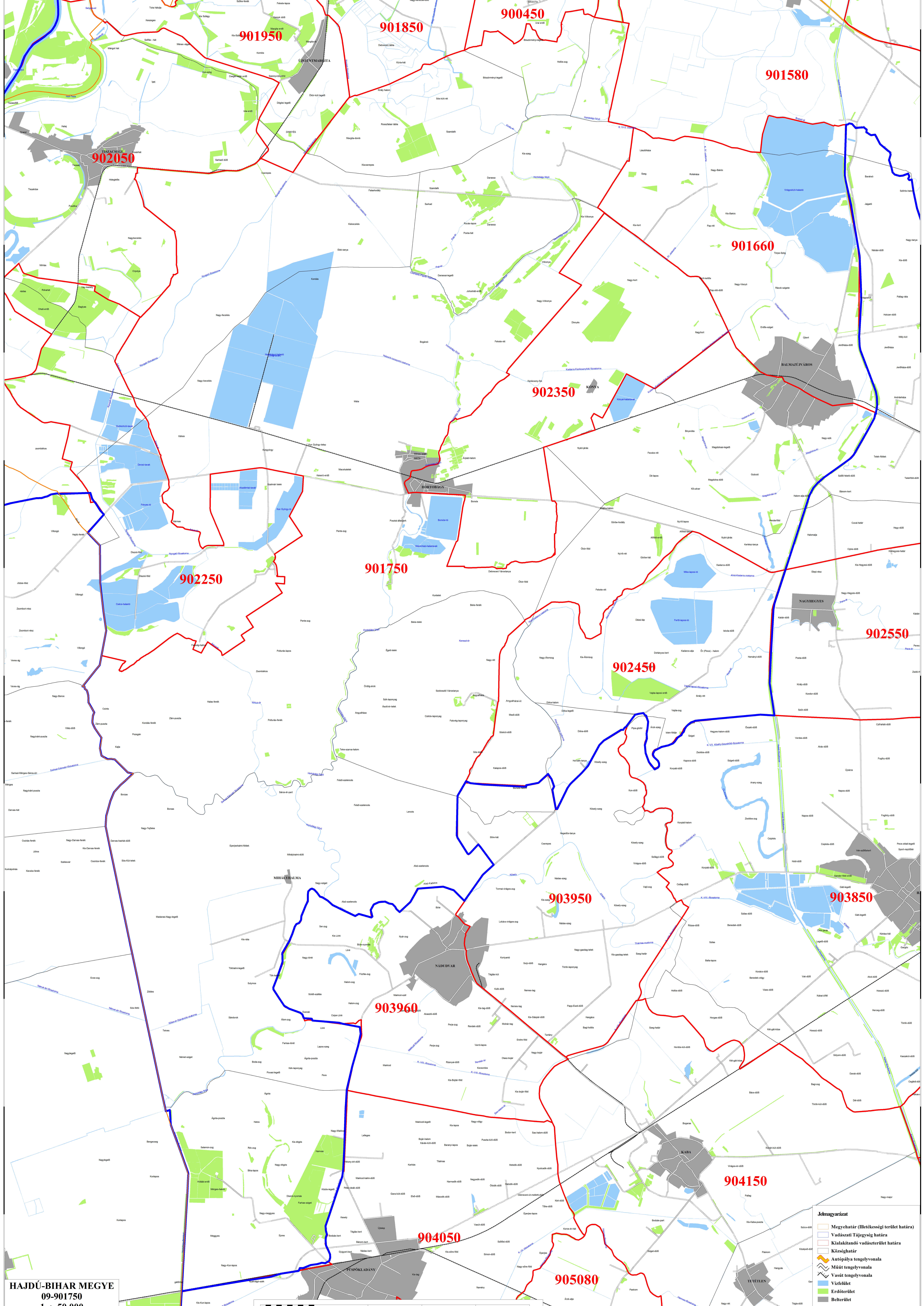
A hirdetmény kifüggesztésének napja: 2016. március 31.

A hirdetmény levételének napja: 2016. május 1.

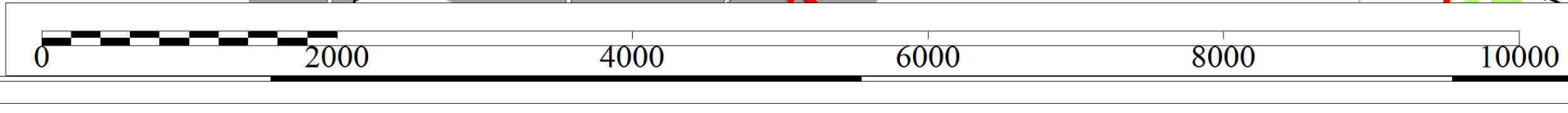
Az ajánlással szemben fellebbezésnek helye nincs.

Debrecen, 2016. március 30.





HAJDÚ-BIHAR MEGYE
09-901750
1 : 50 000



- Jelmagyarázat**
- Megyehatár (Helyetteségi terület határa)
 - Vadászati Tájégség határa
 - Kialakítandó vadászterület határa
 - Községhatár
 - Autópálya tengelyvonala
 - Műút tengelyvonala
 - Vasút tengelyvonala
 - Vízfelület
 - Erdőterület
 - Belterület

A Hajdú-Bihar megyei vadászati hatóság ajánlása a vadászterületek 2017-2037 közötti időszakra érvényes határaitra (2016.03.31.)

