

HAJDÚ-BIHAR MEGYEI
KORMÁNYHIVATAL

Ügyiratszám: HB/11-FM/1868/2016.

Ügyintézőnk: Borsay Balázs

Telefon: +36 52/523-815

Tárgy: Ajánlás vadászterület határvonalára

Melléklet: Részletes és átnézeti térkép

Címzett:

09-902050 számú vadgazdálkodási területet érintő földtulajdonosok (hirdetményi úton)

A J Á N L Á S

A Hajdú-Bihar Megyei Kormányhivatal hivatalból ajánlást tesz közzé hirdetményi úton a

09-902050 kódszámú
(korábban a 09-902010-1-4-1 vadászterületet érintő)

vadászterület határára, a 2017.03.01-től- 2037.02.28-ig tartó üzemtervi ciklusra az alábbiak szerint:

A térképmellékleten jelölt vadászterület szöveges határleírása a következő:

Északon:

A Tisza középvonalának, valamint az Ároktő és Tiszakeszi közötti közigazgatási határ kereszteződésétől Ároktő és Tiszakeszi közigazgatási határa keleti irányban a Hajdú-Bihar és Borsod – Abaúj – Zemplén megye határáig, majd a megyehatár (a Selypes mentén) délkeleti irányban az Ároktő, Újszentmargita és Tiszacsege közötti hármass határig (Kendergyárig) innen a szilárd burkolatú bekötő út (Tiszacsege 0948/2 hrsz. út) délkeleti, keleti irányban Tukán keresztül az Újszentmargita és Tiszacsege közötti műútig (TV toronyig).

Keleten:

Az Újszentmargita és Tiszacsege közötti műút (3315. sz. út) - keresztezve az Újszentmargita és Tiszacsege közötti vasútvonalat – déli, majd nyugati irányban a Tiszacsegei Szövetkezet 1. sz. telepéig (Tiszacsege 0417/27 hrsz. út), tovább déli irányban a telepen keresztül vezető betonút a Kecskés tanyáig, innen a földút (Tiszacsege 0417/23, 0415/1, 0413 hrsz. út, Tiszacsege 0404/3, 404/2 hrsz parcellán lévő telephelyen keresztül a Tiszacsege 0397/31, 0387/18 0498/2 hrsz. utakon) a tiszacsegei Nagymajorba vezető földútig.

Délen:

A Nagymajorba vezető földút (hrsz: Tiszacsege 0516) északnyugati irányban Nagymajoron keresztül (Tiszacsege 0518 hrsz. út), tovább nyugati irányban a nagymajori bekötőút (Tiszacsege 01113, 0565/2 hrsz. utak) a Tiszacsege és Egyek közötti műútig (3315 sz. út), innen a műút délnyugati irányban a Tiszacsege és Egyek közötti közigazgatási határig, majd Tiszacsege közigazgatási határa északnyugati irányban a Tiszacsege 0631/41 és 0631/42 hrsz-ú táblák közötti határvonalig, majd a táblahatár északkeleti irányban a nádas széléig, tovább a Tiszacsege 0631/25 hrsz-ú nádas délnyugati szélén húzódó csapás északnyugati irányban, folytatásában a Tiszacsege 0692/8a és 0631/112 hrsz-ú parcellákat elválasztó határvonal északnyugati irányban a Tiszacsege 0692/3 hrsz-ú dűlőútig, majd a dűlőút északkeleti irányban a tiszacsegei Morotva levezető csatornáig (hrsz: Tiszacsege 0691), tovább a csatorna északi irányban a Tisza bal parti töltésével párhuzamos övárokig, majd az övárok délnyugati irányban az Egyek és Tiszacsege közötti közigazgatási határig, tovább Tiszacsege közigazgatási határa északnyugati irányban a Tisza folyó középvonaláig.

Nyugaton:

A Tisza középvonala északkeleti irányban a kiindulási pontig.

A vadászterület becsült mérete: 7860 ha

Az ajánlással érintett vadászterület az átnézeti térképen megjelölt, lejáró üzemtervű vadászterületekkel szomszédos.

A vad védelméről, a vadgazdálkodásról valamint a vadászatról szóló **1996. évi LV. törvény** (Vtv.) 11/A. § (4) alapján, a vadászati hatóság az ajánlást a hirdetőtábláján, és elektronikus tájékoztatásra szolgáló honlapján legalább harminc napra hirdetmény formájában közzéteszi. A vadászati hatóság kezdeményezi minden érintett település önkormányzatának hirdetőtábláján, illetve elektronikus tájékoztatásra szolgáló honlapján a hirdetmény formájában való közzétételt, amelyet az önkormányzat tájékoztató jelleggel legalább harminc napra közzétesz.

A Vtv. 11/A. § (5) bekezdése alapján az ajánlással érintett vadászterület földtulajdonosa az ajánlásra

- a) a vadászterület határaival kapcsolatos módosító javaslatot, illetve
- b) új vadászterület kialakítását célzó javaslatot [az a) és b) pont a továbbiakban együtt: **módosító javaslat**]

nyújthat be a vadászati hatósághoz a hatályos vadgazdálkodási **üzemtervi ciklus utolsó vadászati évének május 15. napjáig.**

- A földtulajdonos a módosító javaslatot **egyedül**, vagy **más földtulajdonossal együtt** is benyújthatja.
- A módosító javaslatot a Vtv. 8. §-ban és a 19. § (2) bekezdésében meghatározott feltételek figyelembevételével lehet benyújtani, azzal, hogy **legalább háromszáz hektár, egybefüggő, vadászterületnek minősülő területre** vonatkozhat, amely terület legfeljebb egyharmada más, nem a módosító javaslatot benyújtó földtulajdonos(ok) tulajdonában is lehet.
- Az e § előírásainak megfelelő módosító javaslat befogadásáról a vadászati hatóság 10 napon belül végzéssel dönt. A **vadászati hatóság** módosító javaslat befogadásáról szóló **döntésével szemben** jogorvoslati kérelemmel a vadászterület határát megállapító döntéssel szemben benyújtott **fellebbezéssel** lehet élni.
- Ha a vadászati hatóság ajánlásában szereplő vadászterület határára nem érkezik érvényes módosító javaslat, a vadászati hatóság a vadászterület határának megállapítására vonatkozó szabályok szerint hivatalból megállapítja a vadászterület határát.

A Vtv. végrehajtásáról szóló **79/2004. (V. 4.) FVM rendelet (Vhr.) 7. § (1)** bekezdése alapján a Vtv. 11/A. § (5) bekezdésében meghatározott módosító javaslatot ahhoz a vadászati hatósághoz kell benyújtani, amelyik az ajánlást tette.

- Ha a módosító javaslatot benyújtó tulajdonos nem személyesen tesz jognyilatkozatot, képviseletéről a Polgári Törvénykönyv képviseleti jogra vonatkozó rendelkezéseinek megfelelő és a Vhr. 15. számú mellékletben meghatározott adattartalommal kiállított írásbeli meghatalmazás útján gondoskodhat.
- A meghatalmazás a 9. § (3) bekezdésében meghatározott, a tulajdonjog igazolására elfogadható dokumentumok valamelyikével együtt érvényes.
- Állami tulajdonú földterület esetén a vadászati joggal kapcsolatos eljárásokban meghatalmazásnak minősül a vagyonkezelési szerződésbe foglalt, vadászati joggal összefüggő képviseletre vonatkozó meghatalmazás, amely a meghatalmazott által bemutatott, a képviselettel érintett állami földterületek listájával együtt érvényes.
- A módosító javaslattal érintett ingatlan esetében, ha az ingatlanak több tulajdonosa van, érvényes jognyilatkozatot csak egy személy tehet. A tulajdonostársak képviseletükről tulajdoni hányaduk arányában számított szótöbbséggel határoznak.

- Ha a földtulajdonos más földtulajdonossal együtt nyújt be módosító javaslatot a vadászati hatósághoz, a módosító javaslatban meg kell nevezni a módosító javaslat kapcsolattartóját (a továbbiakban: meghatalmazott kapcsolattartó).

A vadászati hatósághoz benyújtott módosító javaslatnak tartalmaznia kell:

- a) a módosító javaslatot benyújtó személy vagy a meghatalmazott kapcsolattartó teljes bizonyító erejű magánokiratba foglalt nyilatkozatát arra vonatkozóan, hogy a módosító javaslat **melyik ajánlásban szereplő – kódszámokkal megjelölt – vadászterületeket érinti;**
- b) a módosító **javaslattal érintett földterület határleírását;**
- c) a módosító javaslattal érintett földterület **legalább 1:25000 méretarányú** topográfiai térképi megjelenítését, feltüntetve az ajánlással érintett vadászterület **határvonalát;**
- d) a módosító javaslattal érintett földterületnek az ingatlanügyi hatóság által papíralapon vagy elektronikus adathordozón kiadott **helyrajzi számait és annak területi kiterjedését hektárban,** valamint a **földtulajdonosok nevét és tulajdoni hányadát;**
- e) a módosító javaslatot benyújtó személy vagy a meghatalmazott kapcsolattartó nyilatkozatát arról, hogy a tulajdonában, illetve a képviselt személyek tulajdonában lévő **földterület milyen százalékos arányban áll a módosító javaslattal érintett teljes földterülettel;**
- f) a módosító javaslatot benyújtó személy vagy a meghatalmazott **kapcsolattartó nevét és elérhetőségét.**

A módosító javaslat térképi megjelenítése és szöveges határleírása közötti eltérés esetén a szöveges határleírás tekintendő irányadónak.

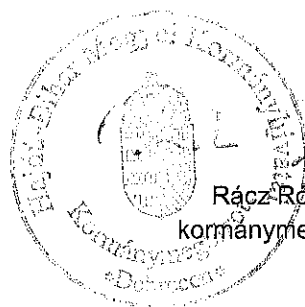
Ha a vadászati hatóság ajánlásában szereplő vadászterület határára nem érkezik érvényes módosító javaslat, a vadászati hatóság a vadászterület határának megállapítására vonatkozó szabályok szerint hivatalból megállapítja a vadászterület határát.

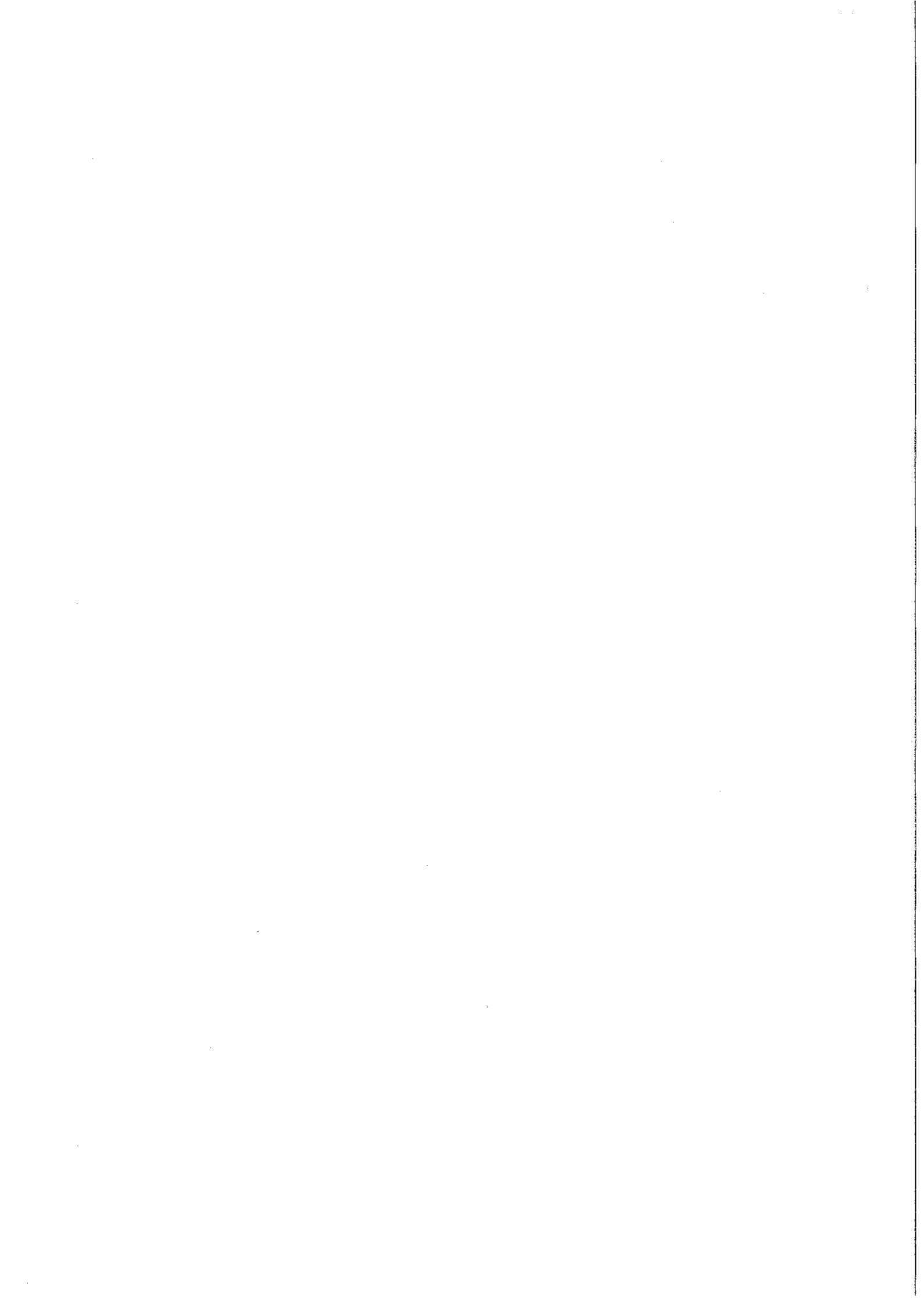
A hirdetmény kifüggesztésének napja: 2016. március 31.

A hirdetmény levételének napja: 2016. május 1.

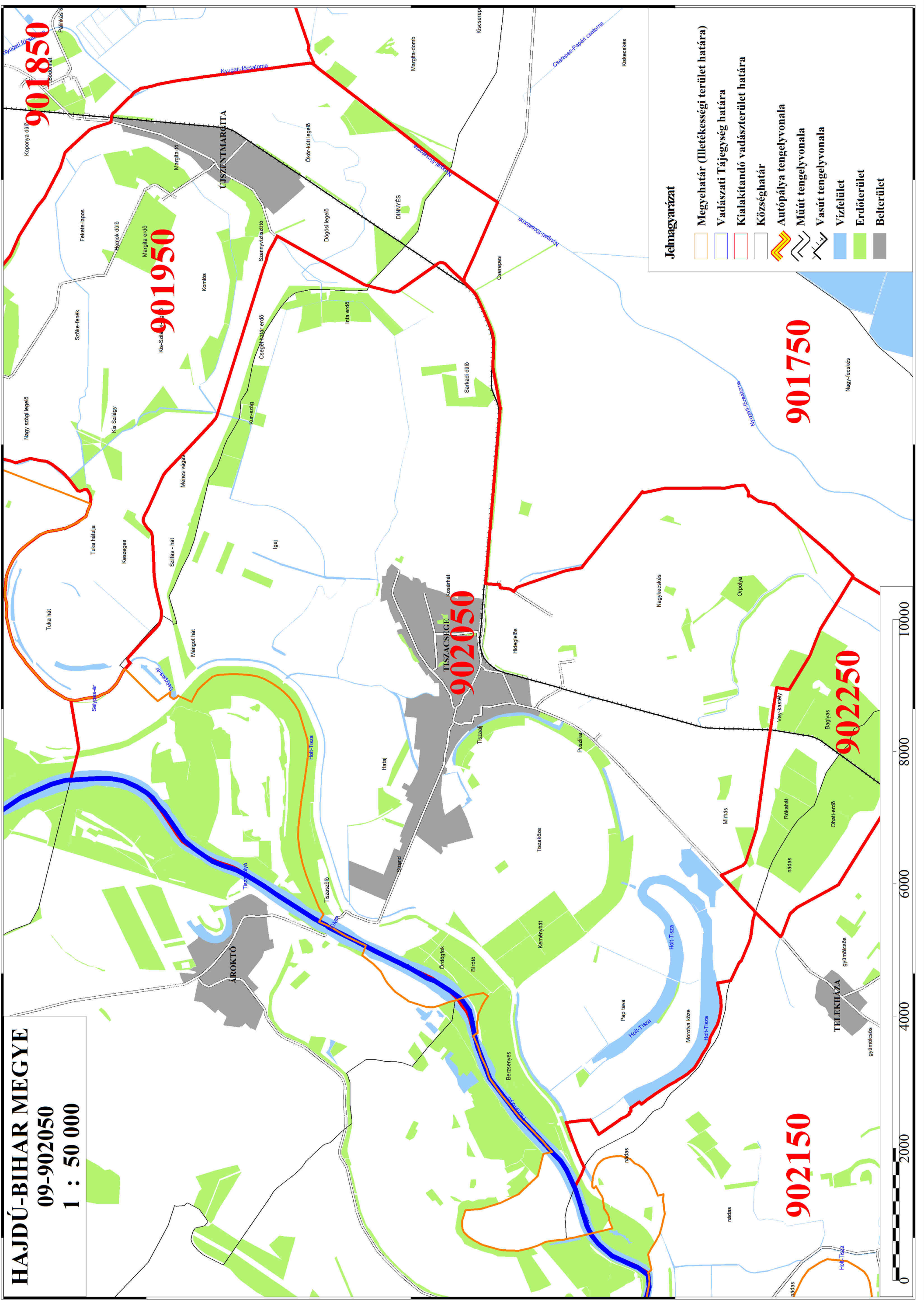
Az ajánlással szemben fellebbezésnek helye nincs.

Debrecen, 2016. március 30.


Rácz Róbert
kormány megbízott



HAJDÚ-BIHAR MEGYE
09-902050
1 : 50 000



Jelmagyarázat

- Megyehatár (Illetékességi terület határa)
- Vadaszati Tájégség határa
- Kialakítandó vadászterület határa
- Községhatár
- Autópálya tengelyvonala
- Műút tengelyvonala
- Vasút tengelyvonala
- Vízfelület
- Erdőterület
- Belterület



A Hajdú-Bihar megyei vadászati hatóság ajánlása a vadászterületek 2017-2037 közötti időszakra érvényes határaitra (2016.03.31.)

