

# **TISZACSEGE VÁROS ÖNKORMÁNYZATA**

## **Szociális Szolgáltatástervezési Konceptió**

**2018-2020**

## TARTALOMJEGYZÉK

- I. Bevezetés, jogszabályi háttér
- II. Tiszacsege Város demográfiai helyzete (a település bemutatása, lakosságszám alakulása, korösszetétel, szolgáltatások iránti igény)
- III. A szociális ellátások jellemzői a településen
- IV. A szociális ellátórendszer helyzete (az ellátási kötelezettség teljesítésének helyzete, ütemterv a szolgáltatások biztosításáról)
- V. Személyes gondoskodás keretébe tartozó gyermekjóléti alapellátások
- VI. A Balmazújvárosi Kistérség Humán Szolgáltató Központ által biztosított alapellátási formák (az egyes ellátotti csoportok, így az idősek, fogyatékos személyek, pszichiátriai betegek, szenvedélybetegek sajátosságaihoz kapcsolódóan a speciális ellátási formák, szolgáltatások biztosításának szükségessége)
- VII. Tiszacsege Város Önkormányzatának fenntartásában működő Tiszacsegei Szociális Szolgáltatások megnevezésű szolgáltató útján biztosított ellátási formák (a szolgáltatások működtetési, finanszírozási, fejlesztési feladatai, az esetleges együttműködés keretei)
- VIII. Megvalósítandó célok, feladatok

## I. Bevezetés, jogszabályi háttér

- A szociális igazgatásról és szociális ellátásokról szóló módosított 1993. évi III. törvény (a továbbiakban: Szt.) 92. § (3) bekezdése értelmében a legalább kétezer lakosú települési önkormányzat a településen, fővárosban élő szociálisan rászorult személyek részére biztosítandó szolgáltatási feladatok meghatározása érdekében – jogszabályban meghatározottak szerint - szolgáltatástervezési koncepciót készít. Amennyiben a települések egyes szociális feladataikat társulás keretében látják el, e szolgáltatások tekintetében a szolgáltatástervezési koncepciót a társulás készíti el.
- A személyes gondoskodást nyújtó szociális intézmények szakmai feladatairól és működésük feltételeiről szóló 1/2000. (I. 7.) SzCsM rendelet (a továbbiakban: SzCsM rendelet) 111/A. §(1) bekezdése értelmében a szolgáltatástervezési koncepció tartalmazza különösen:
  - a lakosság szám alakulását, a korösszetételt, a szolgáltatások iránti igényeket,
  - az ellátási kötelezettség teljesítésének helyzetét, az ütemtervet a szolgáltatások biztosításáról,
  - a szolgáltatások működtetési, finanszírozási, fejlesztési feladatait, az esetleges együttműködés kereteit,
  - az egyes ellátotti csoportok, így az idősek, fogyatékos személyek, hajléktalan személyek, pszichiátriai betegek, szenvedélybetegek sajátosságaihoz kapcsolódóan a speciális ellátási formák, szolgáltatások biztosításának szükségességét.
- Az SzCsM rendelet 111/A. § (4)-(5) bekezdései alapján a szolgáltatástervezési koncepciót az önkormányzat az elfogadást megelőzően véleményezteteti az intézményvezetőkkel és a nemzetiségi önkormányzattal. A koncepció végleges változatának elfogadása során a kialakított véleményeket az önkormányzat lehetőség szerint figyelembe veszi. A szolgáltatástervezési koncepció tartalmát az önkormányzat, illetve a társulás két évente felülvizsgálja és aktualizálja.
- Az Országgyűlés a 2015. július 6-i ülésén fogadta el az egyes szociális és gyermekvédelmi tárgyú törvények módosításáról szóló 2015. évi CXXXIII. törvényt, melynek jelentős része 2015. augusztus 1. napjával hatályba lépett. A jogszabály az Szt. és a Gyvt. módosítását is tartalmazza. 2016. január 1. napjától a családsegítés és a gyermekjóléti szolgáltatás kizárólag egy szolgáltató keretében működtethető.
- A Szt. 86. § (1) bekezdés a) pontja értelmében a települési önkormányzat köteles biztosítani a családsegítést, ha polgármesteri hivatalt működtet vagy a közös önkormányzati hivatal székhelye a településen van.
- A Gyvt. 94. § (2a) bekezdése szerint polgármesteri hivatalt működtető települési önkormányzat, a közös önkormányzati hivatal székhelye szerinti települési önkormányzat köteles gyermekjóléti szolgálatot működtetni. Ugyanezen szakasz értelmében a közös önkormányzati hivatal székhelye szerinti települési önkormányzat által működtetett gyermekjóléti szolgálat ellátási területe a közös önkormányzati hivatalhoz tartozó települések lakosságára terjed ki.
- A törvénymódosítással bevezetésre került a család- és gyermekjóléti központ fogalma.

Család- és gyermekjóléti központnak az a járásszékhely településen működő gyermekjóléti szolgálat minősül, amely önálló intézményként, illetve szervezeti és szakmai szempontból önálló intézményegységként működik.

Balmazújváros Város Önkormányzata, Egyek Nagyközség Önkormányzata, Hortobágy Község Önkormányzata, valamint Tiszacsege Város Önkormányzata a szociális, gyermekjóléti szolgáltatások ellátását társulás keretében működteti. A képviselő-testületek döntésének megfelelően társulási formában kerül megszervezésre az ellátás azzal, hogy a család-és gyermekjóléti szolgálat és család-és gyermekjóléti központ tekintetében a feladatellátási kötelezettség Balmazújvároson jelentkezik Újszentmargita vonatkozásában is, tekintettel arra, hogy a Balmazújvárosi Közös Önkormányzati Hivatal tagja és a Hajdú-Bihar Megyei Kormányhivatal Balmazújvárosi Járási Hivatalához tartozik.

Tiszacsege Város Önkormányzata abban a speciális helyzetben van, hogy a szociálisan rászorult személyek részére biztosítandó kötelező alapellátási feladatai közül az idősek nappali ellátását, valamint a család-és gyermekjóléti szolgálat által biztosítandó feladatokat a Balmazújvárosi Kistérség Többcélú társulása által biztosítja, a házi segítségnyújtás, valamint a szociális étkeztetés feladatokat 2018. január 01. napjától a Tiszacsegei Szociális Szolgáltatások megnevezésű szolgáltató útján látja el. A Társulás által biztosított további szolgáltatás a jelzőrendszeres házi segítségnyújtás, a közösségi pszichiátriai beteg ellátás, valamint a közösségi szenvedélybeteg ellátás. A Társulás az általa ellátott feladatok vonatkozásában rendelkezik szociális szolgáltatástervezési koncepcióval, ugyanakkor a kötelezően biztosítandó szociális alapellátási feladatok ellátásának társulási és önkormányzati megoszlása miatt Tiszacsege Város Önkormányzatának is indokolt saját szolgáltatástervezési koncepciót kidolgozni és elfogadni.

## **II. Tiszacsege Város demográfiai helyzete (a település bemutatása, lakosságszám alakulása, korösszetétel, szolgáltatások iránti igények)**

### **A település bemutatása**

#### **(Földrajzi, gazdasági környezet főbb jellemzői)**

#### **Földrajzi háttér**

A település Hajdú-Bihar megyében, Magyarország keleti részén helyezkedik el. A város Debrecentől, a megyeszékhelytől Észak-nyugatra, 55 km-re, a szomszédos Szabolcs- Szatmár-Bereg megye megyeszékhelyétől, Nyíregyházától Délnyugatra, 88km-re, Borsod- Abaúj-Zemplén megye székhelyétől, Miskolctól 84 km-re fekszik. Hortobágy és a Tisza határán helyezkedik el. Polgártól 28 km-re délnyugatra, Tiszafüredtől 28 km-re északkeletre, a Hortobágyi Nemzeti Park északnyugati kapujában található. Az egységes morfológiájú település középpontjában a Tisza-part, Balmazújváros, Egyek felé vezető három út elágazása környékén az egykori egyutcás ófalu található. A településhez tartozik egy üdülőkörzet, amely a település és a Tisza között helyezkedik el.

Tiszacsege Hajdú-Bihar megye legifjabb városa (és egyben egyik legrégebbi

települése). A 2018. január 1. állapot szerint az állandó népességének száma 4704 fő, lakósnépességének száma 4444 fő.

A település legnagyobb vonzereje a határában hömpölygő folyó, mely egész nyáron vonzza a vízitúrázókat. A látogatók csodálatos vízi és vízparti világot ismerhetnek meg, valamint a Tisza mente és a Hortobágy gazdag természeti csodáiból, értékeiből részesülnek.



## Társadalmi környezet

Társadalmi szempontból elmaradott település városunk. A nyilvántartott álláskereső száma magas. Az önkormányzat jelentős összeget fordít lakhatáshoz kapcsolódó rendszeres kiadások viseléséhez nyújtott települési támogatásra, valamint rendkívüli települési támogatásra. A településen a régmúlt időkre visszatekintve is sok szegény ember élt, melyen az 1940-es ONCSA Alap valamelyest enyhített. A Magyar Országgyűlés 1940-ben elfogadta az Országos Nép- és Családvédelmi Alap – ONCSA létrehozásáról szóló 23. törvényt, amelynek célja egyebek között a leginkább támogatásra szoruló néprétegek gazdasági, erkölcsi és szellemi felemelése, életviszonyaik javítása, társadalmi kiegyenlítése volt.

## Gazdasági környezet

A település a Balmazújvárosi Kistérségben fekszik, a kistérségre, ezáltal Tiszacsege is a mezővárosi jelleg jellemző.

A Balmazújvárosi Kistérség a régió középpontjában található, egyike Hajdú-Bihar megye 9 kistérségének. A területe a Hortobágyot öleli át, amelynek dél-nyugati

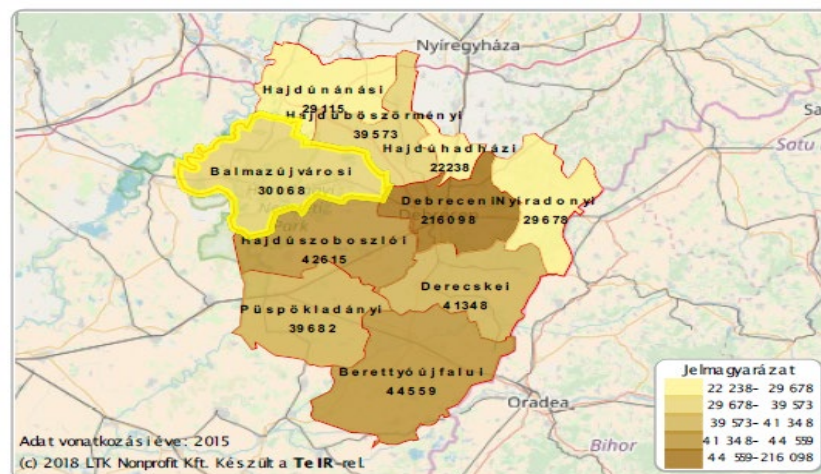
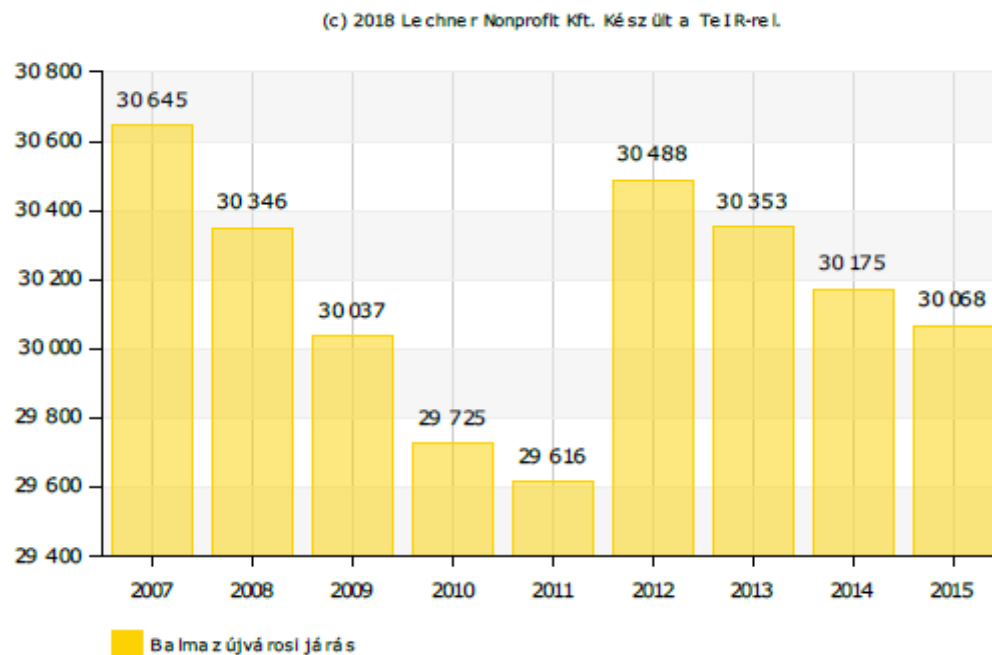
kapujában található a város. A települések közötti megközelíthetőségét a megépült autópályák és a 33 főút biztosítja, az Észak-alföldi régió centrumait (Szolnokot, Debrecent, Nyíregyházát) összekötő fő térszerkezeti tengely azonban elkerüli a területet, ami jelentős hátrányokat eredményez.

A kistérség fő statisztikai adatai Balmazújvárosi Kistérség Terület (km<sup>2</sup>) 827 km<sup>2</sup>

Lakosság száma (fő) 30.175

Kistérséghez tartozó települések száma (db) 5

Forrás: KSH Éves településstatisztikai adatok 2018. májusi adat



## Mezőgazdaság

Tiszacsege gazdaságát évszázadokon keresztül a mezőgazdaság határozta meg. A 70,4 hektár nagyságú terület az egykor jelentős állattartáshoz szükséges legelők miatt alakult ki. A későbbi időszakban jellemző legeltetéses állattartást idővel a szántóföldi művelés váltotta fel. Ma is a szántó tekinthető dominánsnak, de vannak rét-, legelő művelési ágú területek is. A talajadottságok nagyon jónak mondhatók, így a szántóföldi növénytermesztés a jövőben is versenyképes.

Tiszacsege területének mintegy 75%-a a talajok termékenysége jóvoltából különböző célú mezőgazdasági hasznosításra alkalmas. A termőtalajok a város legfontosabb természeti kincsét jelentik. A közigazgatási területen gazdálkodók száma és minősége a reprivatizálással és a kárpótlással jelentősen megváltozott.

A korábbi gazdálkodók - mezőgazdasági termelészövetkezetek - mellett megjelentek a magángazdálkodók is. Öröndetes, hogy az elmúlt 15 évben a városban szép számmal alakultak kis- és középvállalkozások, amelyek mára megerősödtek, így a foglalkoztatás területén is egyre nagyobb a szerepük.

### **Gazdasági infrastruktúra**

Tiszacsege hatályos településrendezési tervvel rendelkezik. A város tulajdonában jelenleg 3,9 hektár zöldmezős ipartelepítésre alkalmas, összközműves terület van, mely potenciális befektetőket képes fogadni. A rendezési terv további területeket is kijelöl iparfejlesztés céljából. A város világosan megfogalmazott célja, hogy csak olyan ipari-termelő tevékenységek letelepedését támogatja, melyek környezeti hatásai révén nem kerülnek konfliktusba a turisztikai fejlesztésekkel, továbbá amelyek magas szakmai kultúrát igényelnek.

### **Turizmus**

A fürdő turisztikai szempontból nagy kincs, hiszen a megye egyik legolcsóbb belépőjével látogatható. Azonban jelentős fejlesztések szükségesek ahhoz, hogy megszűnjön a szezonális jellege; az infrastruktúrája és a kísérő szolgáltatások, programok és a kapcsolódó szálláshelyek pedig minden igényt kielégítsenek. A pályázati lehetőségek teljes kihasználása érdekében turisztikai egyesület létrehozását tervezi a város vezetése. A gyógyfürdő területe 56.594 m<sup>2</sup> nagyságú. A strand csendes, árnyas, parkosított zöld területeivel kedvenc helye lehet a pihenésre, gyógyulásra váróknak. A fürdő termálvizét 2002-ben gyógyvízzé minősítették. A szolgáltatásokat a fedett fürdő mellett, a kemping, valamint a büfé egészíti ki. Sportolásra lehetőséget biztosít több sportpálya. A városban található szálláshelyek jelentős fejlesztéseken és bővítéseken mentek keresztül az elmúlt években, de a megfelelő színvonal sok esetben még nem biztosított.

A Termálstrand az alábbi területmegosztással rendelkezik:

Alapterülete: 56.594 m<sup>2</sup>

Beépített alapterület: 3700 m<sup>2</sup>

Pihenőterület: 52.894 m<sup>2</sup>

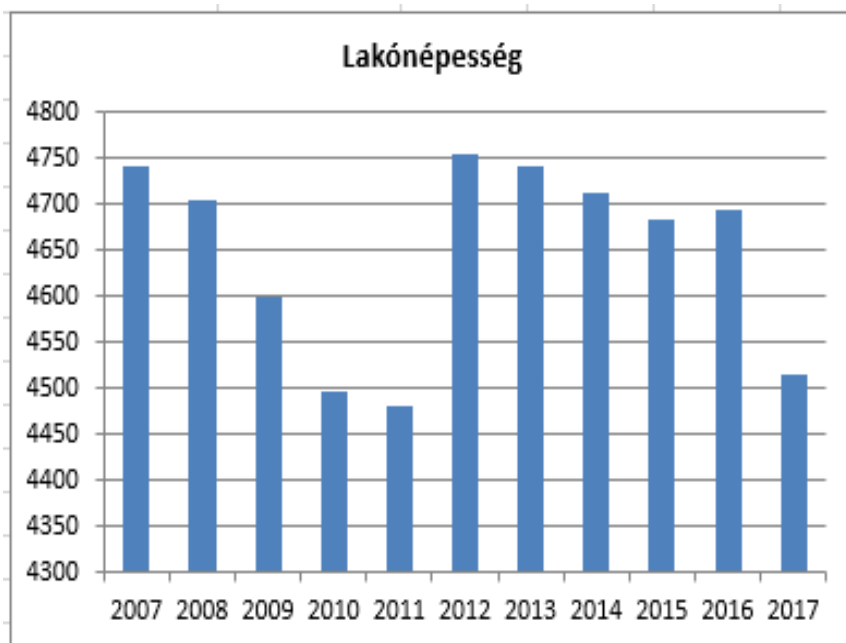
### **Lakosságszám alakulása, korösszetétel**

A demográfiai adatok vizsgálata a TeIR, valamint Tiszacsege Önkormányzatának adatai alapján történt. A lakónépesség 2007-től vizsgált száma folyamatos csökkenést mutat, a 2007-es 4741 főhöz képest 2018-ban mindössze 4444 fő a lakónépesség száma, 297 fő a létszámcsökkenés. A csökkenésnek nagyrészt oka az elvándorlások magas száma, valamint a természetes szaporodás évenkénti csökkenése az elhalálozás arányával szemben. A település előregedő tendenciát mutat. Tiszacsege állandó népességének nem szerinti megoszlása az országos átlaggal megegyező, minden évben magasabb a nők aránya.

## Lakónéesség száma az év végén

	Fő	Változás
2007	4741	
2008	4705	99%
2009	4599	98%
2010	4497	98%
2011	4481	100%
2012	4754	106%
2013	4741	100%
2014	4713	99%
2015	4684	99%
2016	4693	100%
2017	4516	96%
2018	4444	96%

Forrás: TeIR, KSH-TSTAR

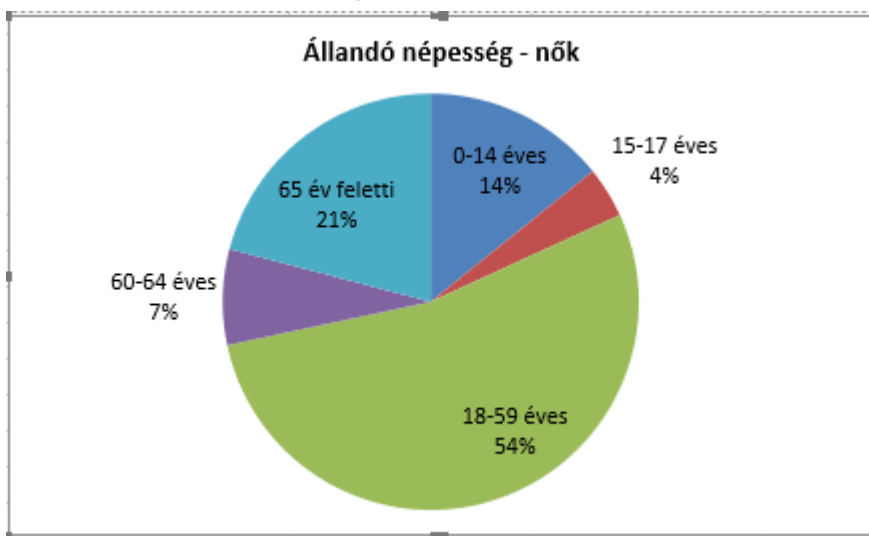


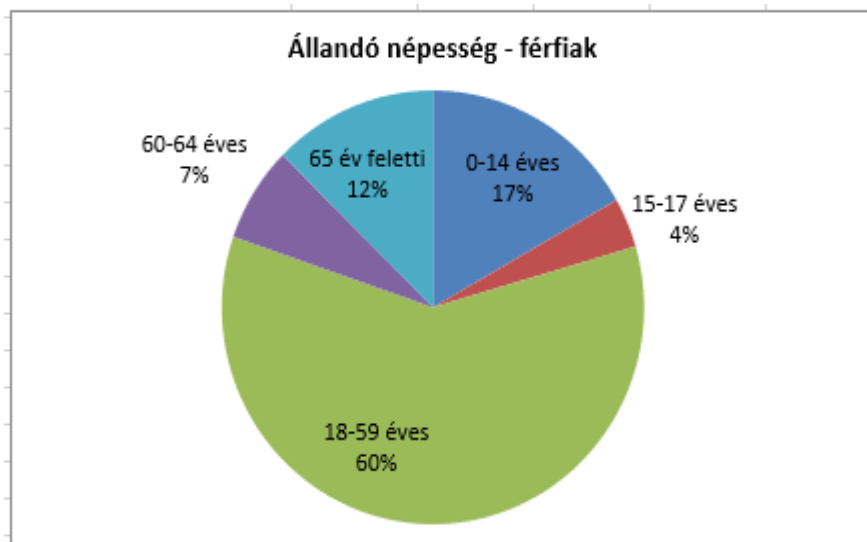


## Állandó népesség 2018

<b>állandó népesség száma</b>	<b>4704fő</b>
nő	2356fő
	50,09%
férfi	2348fő
	49,91%
0-2 évesek	148fő
	3,15%
0-14 éves nők	330fő
	7,02%
0-14 éves férfiak	394fő
	8,38%
15-17 éves nők	94fő
	1,99%
15-17 éves férfiak	84fő
	1,78%
18-59 éves nők	1256fő
	26,7%
18-59 éves férfiak	1396fő
	29,67%
60-64 éves nők	184fő
	3,91%
60-64 éves férfiak	173fő
	3,68%
65 év feletti nők	492fő
	10,46%
65 év feletti férfiak	301fő
	6,4%

Forrás: TeIR, KSH-TSTAR

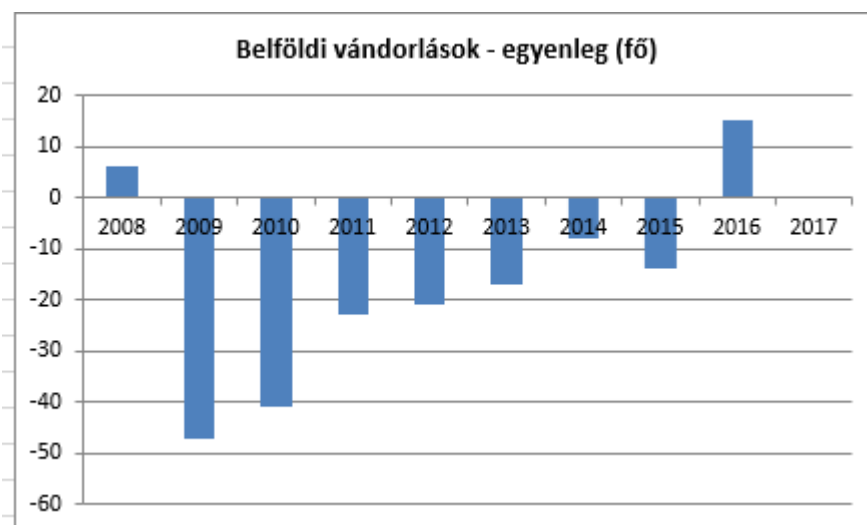




### Belföldi vándorlások

	állandó jellegű odavándorlás	elvándorlás	egyenleg
2008	100	94	6
2009	71	118	-47
2010	43	84	-41
2011	56	79	-23
2012	81	102	-21
2013	69	86	-17
2014	87	95	-8
2015	75	89	-14
2016	100	85	15

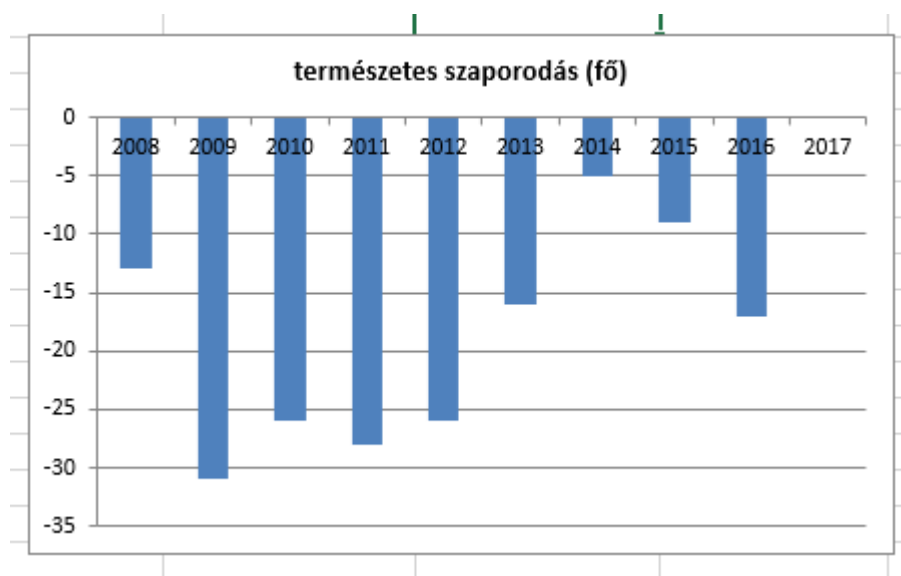
Forrás: TeIR, KSH-TSTAR



## Természetes szaporodás

	élve születések száma	halálozások száma	természetes szaporodás (fő)
2008	47	60	-13
2009	39	70	-31
2010	34	60	-26
2011	49	67	-18
2012	40	66	-26
2013	39	55	-16
2014	50	55	-5
2015	51	60	-9
2016	51	68	-17

Forrás: TeIR, KSH TSTAR



A város népességszáma 1870-től 1960-ig (a háborús éveket leszámítva) fokozatosan növekedett, az 1960-as években a munkalehetőségek hiánya miatt csökkent, majd az új ipari üzemek és infrastrukturális fejlesztéseknek köszönhetően 1970 és 1991 között ismét emelkedett. Az utóbbi évtizedekben jelentősen fogyatkozik a népességszám, melynek oka az országosan is jellemző negatív demográfiai folyamatokban keresendő: a házasságkötések és születések számának csökkenése, miközben a halálozások száma magasabb, mint a születések száma.

A vándorlási egyenleg szinte évről évre változó képet mutat, általában negatív vándorlási különbözet jellemezte Tiszacsege demográfiai viszonyait. 2011-ben 4846 fő a város népessége, amely 71 fő/km<sup>2</sup>-es népsűrűséget jelentett. A születések számának csökkenésével, 10 év alatt jelentősen csökkent a gyermekkorúak, fiatalok aránya, és az országos tendenciákhoz hasonlóan megindult a népesség öregedése. A nemek szerinti megoszlásban az aktív koraal bezárólag minden korosztályban magasabb a férfiak száma, a nyugdíjas kort azonban már jóval több nő éri el. Növekszik tehát az egyedülálló idősök száma is. E társadalmi, demográfiai tényezők hatásának következtében egyre inkább növekszik az állami gondoskodás szerepe.

Munkahellyel a munkaképes korú lakosság 60%-a rendelkezik. A fiatalok megtartása a település jövőjének és fejlődésének fontos eleme. A település legfontosabb feladata a népességmegtartó képesség erősítése, az elvándorlás megakadályozása, mely alapot teremthet a jövőbeni fejlesztéseknek.

A város népességmegtartó erejét meghatározó módon a munkahelyteremtés, a foglalkoztatás bővítése tudja növelni. A település lakhatósága, a lakosok identitásérzetének nélkülözhetetlen eleme a közbiztonság és a társadalmi stabilitás.

Tiszacsege is küzd az országos tendenciának számító előregedéssel, a negatív gazdasági és társadalmi folyamatok következtében a fiatalok, sőt teljes családok elvándorlásával. A fiatalok röghöz kötése szerencsére nem célja a város vezetésének, hazatérésük viszont annál inkább. A népesség csökkenésének közvetlen okai között Tiszacsegén egyrészt a születések csökkenése, másrészt a természetes népességfogyás, a halandóság növekedése figyelhető meg.

### **Szolgáltatások iránti igény**

A fentiekben bemutatott tényezők miatt egyre fontosabb a szociális ellátórendszer stabilitása a városban. A magas számú munkanélküliség, az elsődleges munkaerő piacon történő elhelyezkedés nehézsége miatt jelentős a szegénységben élő családok száma. Ezen családok segítése a család-és gyermekjóléti szolgálat által fontos feladat.

Az előregedési tendenciának köszönhetően jelentős szerep hárul az idősellátásra, valamint a szociális étkeztetésre, mely alapszolgáltatások az időskorú, beteg lakosság mellett jelentős segítséget nyújtanak a családtagok számára is. Az ellátások tehermentesítik a családtagokat.

Az idősek bentlakásos otthonának hiánya jelentős probléma városunkban, ugyanis Hajdú-Bihar megye valamennyi bentlakásos intézményében magas létszámú a várólista, az időskorú, rászoruló lakosaink rendkívül kis eséllyel indulnak ezen szakosított ellátási formába történő bekerülés során.

## **III. A szociális ellátások jellemzői a településen**

Tiszacsege Város Önkormányzat Képviselő-testülete a 6/2015 (II.27.) önkormányzati rendelettel alkotta meg a települési támogatásról szóló rendeletét.

### **III.1. Rendkívüli települési támogatás**

A rendelet értelmében a polgármester a létfenntartást veszélyeztető rendkívüli élethelyzetbe került, valamint az időszakosan vagy tartósan létfenntartási gonddal küzdő személyek részére rendkívüli települési támogatást nyújt.

Rendkívüli települési támogatásban elsősorban azokat a személyeket indokolt részesíteni, akik önmaguk, illetve családjuk létfenntartásáról más módon nem tudnak gondoskodni vagy alkalmanként jelentkező többletkiadások - így különösen betegséghez, halálesethez, elemi kár elhárításához, a válsághelyzetben lévő várandós anya gyermekének megtartásához, iskoláztatáshoz, a gyermek fogadásának előkészítéséhez, a nevelésbe vett gyermek családjával való kapcsolattartásához, a gyermek családba való visszakerülésének elősegítéséhez

kapcsolódó kiadások - vagy a gyermek hátrányos helyzete miatt anyagi segítségre szorulnak.

Rendkívüli települési támogatásra az a személy jogosult,

- a) akinek családjában az egy főre számított havi jövedelem az öregségi nyugdíj mindenkori legkisebb összegének kétszázötven százalékát,
- b) egyedül élő személy esetén, akinek jövedelme az öregségi nyugdíj mindenkori legkisebb összegének háromszáz százalékát nem haladja meg.

Természetbeni formában kell megítélni a rendkívüli települési támogatást, amennyiben az igény arra irányul, vagy az a kérelmező és családja vagyoni, jövedelmi, szociális körülményeire figyelemmel indokolt.

A rendkívüli települési támogatás legmagasabb összege 50 000 forint. A szociális hatáskör gyakorlója ezt az értékhatárt különös méltánylást érdemlő esetben legfeljebb száz százalékkal emelheti.

Az elhunyt eltemettetésének költségeihez való hozzájárulásként megállapított rendkívüli települési támogatás összege a helyben szokásos legolcsóbb temetés költségének tíz százaléka. A szociális hatáskör gyakorlója ezt az értékhatárt különös méltánylást érdemlő esetben a temetés költségeinek száz százalékáig emelheti.

### **III.2. Lakhatáshoz kapcsolódó rendszeres kiadások viseléséhez nyújtott települési támogatás**

Lakhatáshoz kapcsolódó rendszeres kiadások viseléséhez nyújtott települési támogatás (a továbbiakban: lakásfenntartási települési támogatás) a szociálisan rászoruló háztartások részére a háztartás tagjai által lakott lakás, vagy nem lakás céljára szolgáló helyiség fenntartásával kapcsolatos rendszeres kiadásainak viseléséhez nyújtott hozzájárulás. Az önkormányzat a villanyáram- és a vízfogyasztás költségeihez lakásfenntartási települési támogatást nyújt.

A lakásfenntartási települési támogatást elsősorban természetbeni szociális ellátás formájában, és a lakásfenntartással kapcsolatos azon kiadásokhoz kell nyújtani, amelyek megfizetésének elmaradása a kérelmező lakhatását a legnagyobb mértékben veszélyezteti.

Lakásfenntartási települési támogatásra jogosult az a személy, akinek a háztartásában az egy fogyasztási egységre jutó havi jövedelem nem haladja meg az öregségi nyugdíj mindenkori legkisebb összegének kétszázötven százalékát. Az egy fogyasztási egységre jutó havi jövedelem megegyezik a háztartás összjövedelmének és a fogyasztási egységek összegének hányadosával.

A lakásfenntartási települési támogatás egy hónapra jutó összege,

- a) amennyiben az egy főre jutó jövedelem nem éri el az öregségi nyugdíj mindenkori legkisebb összegének százhuszonöt százalékát, úgy 1000 Ft.
- b) amennyiben az egy főre jutó jövedelem eléri az öregségi nyugdíj mindenkori legkisebb összegének százhuszonöt százalékát, de nem haladja meg a kétszázötven százalékát, úgy 500 Ft.

### **III.3. Gyógyszerkiadások viseléséhez nyújtott települési támogatása**

A polgármester átruházott hatáskörben, gyógyszerkiadások viseléséhez nyújtott települési támogatásra való jogosultságot állapít meg azon szociálisan rászoruló

a) személy részére, akinek családjában az egy főre számított havi jövedelem az öregségi nyugdíj mindenkori legkisebb összegének százötven százalékát, illetve az  
b) egyedül élő személy javára, akinek jövedelme az öregségi nyugdíj mindenkori legkisebb összegének kétszáz százalékát nem haladja meg, amennyiben havi rendszeres gyógyító ellátási költségének mértéke az öregségi nyugdíj mindenkori legkisebb összegének huszonöt százalékát eléri.

A jogosultságot egyéves időtartamra lehet megállapítani. A gyógyszerkiadások viseléséhez nyújtott települési támogatás összege havonta 6 000 Ft.

### **III.4. Köztemetés**

A polgármester az eltemettetésre köteles személyt különös méltánylást érdemlő esetben a köztemetés költségeinek megtérítése alól a szociális igazgatásról és szociális ellátásokról szóló törvényben foglaltak szerint részben vagy egészben mentesítheti.

Részben mentesíthető a köztemetés költségeinek megtérítése alól az a szociálisan rászoruló

a) személy, akinek családjában az egy főre számított havi jövedelem az öregségi nyugdíj mindenkori legkisebb összegének százötven százalékát, illetve az az

b) egyedül élő személy, akinek jövedelme az öregségi nyugdíj mindenkori legkisebb összegének kétszáz százalékát nem haladja meg.

A köztemetés költségeinek megtérítése alól teljesen mentesíthető az a szociálisan rászoruló

a) személy, akinek családjában az egy főre számított havi jövedelem az öregségi nyugdíj mindenkori legkisebb összegét, illetve az az

b) egyedül élő személy, akinek jövedelme az öregségi nyugdíj mindenkori legkisebb összegének százötven százalékát nem haladja meg.

## **IV. A szociális ellátórendszer helyzete (az ellátási kötelezettség teljesítésének helyzete, ütemterv a szolgáltatások biztosításáról)**

### **Az ellátási kötelezettség teljesítésének helyzete**

Az elmúlt évek tapasztalata alapján a személyes gondoskodást nyújtó szociális ellátórendszerrel megállapítható, hogy általánosan jó színvonalú és az igényeket kielégíti.

A kötelezően biztosítandó ellátási formák elérhetőek, sőt ezek kiegészültek egyéb ellátási formákkal is. A lakosság részéről érkezett igények ellátottak a társulás és az önkormányzat által működtetett szolgáltatók által.

## **Ütemterv a szolgáltatások biztosításáról**

**A Balmazújvárosi Kistérség Humán Szolgáltató Központ által biztosított ellátási formák: (ezen szolgáltatások vonatkozásában a Társulás készítette el a szociális szolgáltatástervezési koncepciót, jelen koncepcióban feltüntetett adatok a társulás szolgáltatástervezési koncepciója alapján kerülnek bemutatásra, tájékoztató jelleggel)**

- Család- és Gyermekjóléti Szolgáltatás
- Jelzőrendszeres házi segítségnyújtás
- Nappali ellátás
  - Idősek klubja
  - Szenvedélybetegek nappali ellátása
  - Fogyatékos személyek nappali ellátása
  - Pszichiátriai betegek nappali ellátása
- Közösségi ellátások
- Támogató szolgáltatás
- Helyettes szülő

**Tiszacsege Város Önkormányzatának fenntartásában működő Tiszacsegei Szociális Szolgáltatások megnevezésű szolgáltató útján biztosított ellátási formák:**

- Szociális étkeztetés
- Házi segítségnyújtás

### **V. Személyes gondoskodás keretébe tartozó gyermekjóléti alapellátások**

#### **V.1. Család-és Gyermekjóléti Szolgálat**

A gyermekjóléti szolgáltatás olyan, a gyermek érdekeit védő speciális személyes szociális szolgáltatás, amely a szociális munka módszereinek és eszközeinek felhasználásával szolgálja a gyermek testi és lelki egészségének, családban történő nevelkedésének elősegítését, a gyermek veszélyeztetettségének megelőzését, a kialakult veszélyeztetettség megszüntetését, illetve a családjából kiemelt gyermek visszahelyezését.

A Balmazújvárosi Kistérség Humán Szolgáltató Központ Gyermekjóléti Szolgálatának családgondozói járási szinten öt településén (Balmazújváros, Egyek, Tiszacsege és Hortobágy, Újszentmargita) végzik tevékenységüket.

A család- és gyermekjóléti szolgálat a családok komplex segítségét célzó intézményrendszer, ahol különböző segítő foglalkozású emberek team munkában dolgoznak.

A családsegítés, mint professzionális segítő tevékenység elméleti alapelvekre támaszkodik.

Így alapvető célja az egyének, családok működőképességének megőrzése, helyreállítása. A segítő célzatú intervenció a család egységén alapul. Szemléletében a komplex, szociális és mentálhigiénés családgondozás jelenik meg. A szociális munka egyik módszere. A családban megjelenő problémákat egységben szemlélve nyújt segítséget. A család- és gyermekjóléti szolgálat családgondozói, családgondozással elősegítik a családban jelentkező krízis, működési zavarok, illetve

konfliktusok megoldását, megelőzve ezzel a családok felbomlását, a gyermekek veszélyeztetettségét.

A család-és gyermekjóléti szolgálat a gyermekek védelméről és a gyámügyi igazgatásról szóló 1997. évi XXXI. törvény 40. §(4) bekezdés d) pontja szerint szervezi a – legalább három helyettes szülőt foglalkoztató – helyettes szülői hálózatot, illetve működtetheti azt, vagy önálló helyettes szülőket foglalkoztathat.

## **V.2. Család- és Gyermekjóléti Központ**

A Család- és Gyermekjóléti Központ a család- és gyermekjóléti szolgálat feladatain túl különböző feladatokat lát el és speciális szolgáltatásokat biztosít a járás lakossága számára Balmazújváros, Hortobágy, Egyek, Újszentmargita és Tiszacsege településeken.

A központ a járás területén működő család- és gyermekjóléti szolgálatok szakmai támogatása érdekében

- havi rendszerességgel esetmegbeszélést tart a szolgálatok számára és szükség szerint konzultációt biztosít,
- tájékoztatja a szolgálatokat az általa nyújtott szolgáltatásokról, az azt érintő változásokról, illetve a járás területén elérhető egyéb szolgáltatásokról, ellátásokról.

A Család-és Gyermekjóléti Központban egyfajta, a szociális segítő munkát koordináló, menedzselő feladatot kell ellátnia az esetmenedzsereknek.

Veszélyeztetés észlelése alapján javaslatot tehetnek különböző hatósági intézkedésekre:

- védelembe vétel
- megelőző pártfogás
- ideiglenes hatályú elhelyezés
- nevelésbe vétel
- családba fogadás
- harmadik személynél történő elhelyezés kezdeményezése
- családbafogadó gyám kirendelése
- tankötelezettség teljesítésének előmozdítása
- gondozási hely megváltoztatása
- gyermekek után járó családi pótlék természetbeni formában történő nyújtása.

A gyermek családban nevelkedésének elősegítése, a gyermek veszélyeztetettségének megelőzése érdekében a gyermek igényeinek és szükségleteinek megfelelő önálló egyéni és csoportos speciális szolgáltatásokat, programokat nyújtanak, amelynek keretében biztosítják a

- kapcsolattartási ügyeletet,
- mediációt,
- jogi tájékoztatásnyújtást,
- pszichológiai tanácsadást,
- készenléti szolgáltatást.

A speciális szolgáltatások a járás minden településén elérhetőek:

- Kapcsolat ügyelet
- Mediáció Készenléti szolgáltatás
- Jogi tanácsadás
- Pszichológiai tanácsadás



## **VI. A Balmazújvárosi Kistérség Humán Szolgáltató Központ által biztosított alapellátási formák (az egyes ellátotti csoportok, így az idősek, fogyatékos személyek, pszichiátriai betegek, szenvedélybetegek sajátosságaihoz kapcsolódóan a speciális ellátási formák, szolgáltatások biztosításának szükségessége)**

A személyes gondoskodást nyújtó szociális intézmények szakmai feladatairól és működésük feltételeiről az Szt., valamint az SzCsM rendelet rendelkezik.

### **VI.1. Jelzőrendszeres házi segítségnyújtás**

A jelzőrendszeres házi segítségnyújtás igénybevétele szempontjából szociálisan rászorult az egyedül élő 65 év feletti személy, az egyedül élő súlyosan fogyatékos vagy pszichiátriai beteg személy, vagy a kétszemélyes háztartásban élő 65 év feletti, illetve súlyosan fogyatékos vagy pszichiátriai beteg személy, ha egészségi állapota indokolja a szolgáltatás folyamatos biztosítását.

Az ügyeletes gondozó a riasztás észlelését követő 30 percen belül a segítséget igénylő lakására érkezik. Ott tájékozik a felmerült problémáról, a riasztás okától függően ellátja a klienst, és ha szükséges, orvosi segítséget kér vagy mentőt hív. Többször előfordul, hogy téves riasztás történik. Gyakori azon estek száma, hogy elégségesnek bizonyul a gondozónő jelenléte is, vagy segítése, de előfordul, hogy orvosi segítségre is szükség van.

A tapasztalat szerint biztonságot nyújt az idős, és családi háttere számára is a jelzőkészülék, amely folyamatos, 24 órás elérhetőséget biztosít a gondozott számára. A szolgáltatás – a többi szociális szolgáltatáshoz hasonlóan – jelentős bizalmat követel mindkét féltől, ugyanis a személyes kapcsolatokon túl a részt vevőknek kulccsal kell ellátniuk a gondozókat, hogy ők zárt ajtó esetén is bejuthassanak a bajba került ügyfelekhez, s számukra segítséget tudjanak nyújtani.

Modern, hordozható, kétirányú hang- és adatkapcsolatra alkalmas; csepp és ütésálló kivitelezésű jelzőkészülékeket használ a szolgálat. A diszpécser szolgálat hívást kezdeményezhet a segélyhívó készülék felé, hogy meggyőződhessen a vészhelyzet súlyosságáról és a helyzetnek megfelelően azonnal intézkedhessen. A készülékhez egy nyakba akasztható rádiós pánikgomb is csatlakoztatható, melynek segítségével szintén azonnali segélykérést lehet küldeni a felügyeleti központnak. A pánikgomb cseppmentes tokozással készült, így akár fürdés közben is viselheti a felügyelt személy.

A diszpécserközpont működtetését a Balmazújvárosi Tűzoltóság látja el. A jelzőrendszeres házi segítségnyújtásban Tiszacsegén 2 fő gondozónő dolgozik, akik segélyhívás esetén 30 percen belül a helyszínre érkeznek.

A gondozó saját felszerelése körében mobiltelefonnal, készenléti táskával rendelkezik.

Tiszacsegén jelenleg 27 fő veszi igénybe a szolgáltatást. A rendszer előnyei vitathatatlanok mind a szociális, mind pedig az egészségügyi ellátás szempontjából. A Jelzőrendszeres Házi segítségnyújtás a Tiszavirág Idősek Nappali Klubja (4066 Tiszacsege, Tompa u. 1.) telephelyén működik, a kliensek fogadására nyitva álló helyiségében írásban és szóban egyaránt kérelmezheti az ellátott az ellátás igénybevételét, illetve tájékoztatást kaphat a szolgáltatásról.

## **VI.2. Idősek nappali ellátása**

A nappali ellátás feladata a kliensek igényeinek megfelelő kulturális programok tervezése, szervezése, valamint helyet biztosít a közösségi szervezésű programoknak, rendezvényeknek, csoportoknak. A nappali ellátásban az intézmény a saját otthonukban élők részére biztosít lehetőséget elsősorban a napközbeni tartózkodásra, étkezésre, társas kapcsolatokra, valamint alapvető higiéniai szükségletek kielégítésére. Alapvetően az egyedül élő, magányos idősök körében mutatkozott meg a nappali ellátás folyamatossá tétele iránti igény.

Az ellátás megszervezése biztosítja az igénybe vevő számára az ápolás, gondozás, foglalkoztatás mellett, a szeretetteljes gondoskodást és a biztonságos felügyeletet az emberi méltóságuk és autonómiájuk megőrzésével. Az intézmény által biztosított ellátás célja a kliensek szociális helyzetének javítása, egyedüllétének megszüntetése, a tétlenséggel járó káros hatások megelőzése, valamint egészségi és higiénés viszonyainak javítása.

A szolgáltatás egyéni szükségletekre alapozott, hosszabb távú ellátást kínál, amely nagymértékben épít a kliensek aktív és felelős részvételére, valamint a nyitott programokon résztvevők kooperatív készségére.

A nappali ellátást biztosító intézmény az ellátást igénybe vevő idősök részére a szociális, egészségi, mentális állapotuknak megfelelő napi életritmust biztosító szolgáltatást nyújt, a helyi igényeknek megfelelő közösségi programokat szervez, valamint helyet biztosít a közösségi szervezésű programoknak, csoportoknak.

Az idősök nappali ellátásában a férőhelyek száma Tiszacsegén 20 fő.

A nappali ellátásban részesülőknek nagy segítséget nyújt ez az ellátási forma. Az ellátást leginkább azon rászorulóknak veszik igénybe, kik számára ez az egyetlen lehetőség arra, hogy legalább napközben fűtött helyiségben legyenek, naponta 3-szor étkezzenek, hivatalos ügyeiket segítséggel meg tudják oldani.

Az Idősök Nappali ellátása a Tiszavirág Idősök Klubja (4066 Tiszacsege Tompa u. 1.) alatti telephelyen működik, a kliensek fogadására nyitva álló helyiségében írásban és szóban egyaránt kérelmezheti az ellátott az ellátás igénybevételét, illetve tájékoztatást kaphat a szolgáltatásról, csoportfoglalkozásokon vehet részt.

## **VI.3. Közösségi Szenvedélybetegek Ellátása**

A Balmazújvárosi Kistérség Humán Szolgáltató Központ által működtetett szenvedélybetegek közösségi ellátása a kistérség településein, Balmazújváros, Egyek, Tiszacsege és Hortobágy közigazgatási területén látja el a közösségi gondozás feladatait. A szolgálat kliensek fogadására nyitva álló helyisége az intézmény Balmazújváros Debreceni utca 12. szám alatti telephelyén került kialakításra, de emellett a kistérség bármely településén, helyben is információkkal állnak rendelkezésre munkatársaik. A szolgálat a kistérség valamennyi településén élő szenvedélybetegséggel küzdőnek, addikciós probléma kialakulása szempontjából veszélyeztetett egyéneknek és azok hozzátartozóinak kíván segítséget nyújtani.

Az ellátás biztosítása 2 fő közösségi gondozó alkalmazásával teljes munkaidőben történik.

A közösségi szenvedélybeteg ellátás feladata, hogy a közösségi alapú otthongondozás módszereivel a szerhasználó és függő szenvedélybetegeket az életmód változtatás irányába motiválja. Segítséget nyújt az igénybe vevőknek céljaik megfogalmazásában, az önálló életvitel fejlesztésében és megtartásában, illetve

tájékoztatót és tanácsot ad a szerhasználat és függés káros következményeiről, csökkentéséről.

Elsősorban a saját otthonukban élő, tizennyolcadik életévüket betöltött, fekvőbeteg-gyógyintézeti kezelést nem igénylő, nem veszélyeztető állapotú szenvedélybetegek, valamint hozzátartozóik részére kívánja biztosítani az ellátást.

A szenvedélybetegek közösségi ellátása a Liget Községi Ház (4060 Balmazújváros, Debreceni u. 12. sz.) alatti telephelyen működik, a kliensek fogadására nyitva álló helyiségében írásban és szóban egyaránt kérelmezheti az ellátást az ellátás igénybevételét, illetve tájékoztatást kaphat a szolgáltatásról, csoportfoglalkozásokon vehet részt.

#### **VI.4. Községi Pszichiátriai Ellátás**

A Balmazújvárosi Kistérség Humán Szolgáltató Központ által működtetett pszichiátriai betegek közösségi ellátása a kistérség településein, Balmazújváros, Egyek Tiszacsege és Hortobágy közigazgatási területén látja el a közösségi gondozás feladatait. A szolgálat kliensek fogadására nyitva álló helyisége az intézmény Balmazújváros Debreceni utca 12. szám alatti telephelyén került kialakításra, de emellett a kistérség bármely településén, helyben is információkkal állnak rendelkezésre munkatársaik. A közösségi pszichiátriai ellátás a kistérség településein élő, elsősorban saját otthonban lakó, nem veszélyeztető állapotú pszichiátriai betegeket lát el, akiknek a betegsége ambuláns szakellátás mellett egyensúlyban tartható, és akik életvitelükben, valamint szociális helyzetük javításában igényelnek segítséget.

A közösségi pszichiátria ellátás a Liget Községi Ház (4060 Balmazújváros, Debreceni u. 12.sz.) alatti telephelyen működik, a kliensek fogadására nyitva álló helyiségében írásban és szóban egyaránt kérelmezheti az ellátást az ellátás igénybevételét, illetve tájékoztatást kaphat a szolgáltatásról, csoportfoglalkozásokon vehet részt.

#### **VI.5. Támogató Szolgáltatás**

A Balmazújvárosi Kistérség Humán Szolgáltató Központ Támogató Szolgáltatása speciális alapellátási feladatokat lát el.

A szolgáltatás célja, hogy a fogyatékos személyek és családtagjaik önrendelkezésen alapuló, önálló életvitelének megkönnyítése: az igénybe vevők saját lakókörnyezetükben történő segítése, személyre szabott komplex feladatok és ellátások közvetítésével, a lakások kívüli (köz) szolgáltatások elérésének segítése, valamint önállóságuk megőrzése mellett a lakáson belüli speciális segítségnyújtással, azaz a társadalmi hátrányok csökkentése érdekében és az igénybe vevők társadalmi aktivitását növelő módon végzett segítő, támogató szolgáltatás, amelyet a szolgáltató a jogosult személy lakásán és azon kívül egyaránt végez.

A támogató szolgáltatás feladata abból adódóan többirányú, hogy a fogyatékoság jellege milyen irányú tevékenységet igényel. Fontos alapelve, hogy a támogató szolgáltatás az érintett településeken élő valamennyi fogyatékosági csoportba tartozó személy segítségére kiterjedjen.

A segítségnyújtás a meglévő pozitív képességekre építve erősíti, fejleszti a sérült funkciókat. Nagy hangsúlyt fektet a prevencióra és a rehabilitációra.

A támogató szolgáltatás feladata elsősorban Balmazújváros, Tiszacsege, Hortobágy, Egyek közigazgatási területén élő valamennyi fogyatékos személy felkutatása, személyi segítő szolgálat szervezése és működtetése, szállító szolgáltatás biztosítása. A támogató szolgáltatás a Liget Községi Ház (4060 Balmazújváros, Debreceni u. 12. sz.) alatti telephelyen működik, a kliensek fogadására nyitva álló helyiségében írásban és szóban egyaránt kérelmezheti az ellátott az ellátás igénybevételét, illetve tájékoztatást kaphat a szolgáltatásról.

## **VI.6. Pszichiátriai Betegek Nappali Ellátása**

A Pszichiátriai Betegek Nappali Ellátása az ellátást igénybe vevők részére a szociális, egészségi és mentális állapotuknak megfelelő napi életritmust biztosító szolgáltatást nyújt. Az ellátás az önszervezésre és az öntevékenységre épülve segíti klienseit a társadalomba, a korábbi közösségeikbe, illetve a munka világába való integrációra, reintegrációra. Az ellátás egyéni szükségletekre alapozott, készségfejlesztő tevékenységet végez az önellátás, a társas kapcsolatok, a munka, valamint a szabadidő eltöltésének területén. Az intézmény az ellátást igénybe vevők számára kulturális, szabadidős programokat szervez, melyek elősegítik a pszichiátriai betegek mentális fejlesztését, a társadalmi közösségekbe való beilleszkedését.

A szakmai munka eredményességének feltétele, hogy a programok nyitottak, így a pszichiátriai betegek mellett a hozzátartozók, az érdeklődők és a lakosság számára is elérhetőek legyenek. Így az intézmény szerepet vállal a promócióban és az elsődleges prevencióban is.

Az ellátás elsődleges ellátási területe a Balmazújvárosi Kistérség, Balmazújváros, Egyek, Hortobágy és Tiszacsege közigazgatási területe.

A Pszichiátriai Betegek Nappali Ellátás a Liget Községi Ház (4060 Balmazújváros, Debreceni u. 12. sz.) alatti telephelyen működik, a kliensek fogadására nyitva álló helyiségében írásban és szóban egyaránt kérelmezheti az ellátott az ellátás igénybevételét, illetve tájékoztatást kaphat a szolgáltatásról, csoportfoglalkozásokon vehet részt.

## **VI.7. Szenvedélybetegek Nappali Ellátása**

Az intézmény feladatai, céljai között szerepel a Szenvedélybetegek Nappali Ellátása keretein belül, hogy biztosítsa az ellátást igénybe vevők igényei alapján a felvilágosító, tanácsadó, tájékoztató, kulturális, szabadidős, képzési, átképzési, állasközvetítő, védett lakhatást elősegítő és családi programok szervezését és lebonyolítását, továbbá kutatni a jelenleginél hatékonyabb módokat, lehetőségeket a szenvedélybetegek rehabilitálására, s növelni a helyi közösség életében való részvételüket.

További cél a munkavállalással kapcsolatos készségek fejlesztésével, a motiváció fokozásával és a környezeti feltételek javításával az újra dolgozás lehetőségének keresése. Csökkenteni eme igen erős társadalmi intoleranciával kezelt csoport sérülékenységét, különösen a társadalmi igazságtalanság, a diszkrimináció, kirekesztés és a szegénység tekintetében.

Az ellátás elsődleges ellátási területe a Balmazújvárosi Kistérség, Balmazújváros, Egyek, Hortobágy és Tiszacsege közigazgatási területe.

A Szenvedélybetegek Nappali Ellátás a Liget Községi Ház (4060 Balmazújváros, Debreceni u. 12. sz.) alatti telephelyen működik, a kliensek fogadására nyitva álló helyiségében írásban és szóban egyaránt kérelmezheti az ellátott az ellátás

igénybevételét, illetve tájékoztatást kaphat a szolgáltatásról, csoportfoglalkozásokon vehet részt.

## **VII. Tiszacsege Város Önkormányzatának fenntartásában működő Tiszacsegei Szociális Szolgáltatások megnevezésű szolgáltató útján biztosított ellátási formák (a szolgáltatások működtetési, finanszírozási, fejlesztési feladatai, az esetleges együttműködés keretei)**

### **VII.1. Házi segítségnyújtás**

A házi segítségnyújtás olyan szolgáltatás, amely az igénybe vevő önálló életvitelének fenntartását - szükségleteinek megfelelően - lakásán, lakókörnyezetében biztosítja. A házi segítségnyújtás hozzájárul ahhoz, hogy az ellátást igénybe vevő fizikai, mentális, szociális szüksége

- a) saját környezetében,
- b) életkorának, élethelyzetének és egészségi állapotának megfelelően,
- c) meglévő képességeinek fenntartásával, felhasználásával, fejlesztésével biztosított legyen.

A házi segítségnyújtás

- a) a személyi gondozás keretében gondozás és háztartási segítségnyújtás,
  - b) a szociális segítség keretében háztartási segítségnyújtás
- szolgáltatási elemet biztosít.

A házi segítségnyújtás keretében tehát szociális segítséget vagy - a szociális segítség tevékenységeit is magába foglaló - személyi gondozást kell nyújtani.

A szociális segítség keretében biztosítani kell

- a) a lakókörnyezeti higiénia megtartásában való közreműködést,
- b) a háztartási tevékenységben való közreműködést,
- c) a veszélyhelyzetek kialakulásának megelőzésében és a kialakult veszélyhelyzet elhárításában történő segítségnyújtást,
- d) szükség esetén a bentlakásos szociális intézménybe történő beköltözés segítségét.

Személyi gondozás keretében biztosítani kell

- a) az ellátást igénybe vevővel a segítő kapcsolat kialakítását és fenntartását,
- b) a gondozási és ápolási feladatok elvégzését,
- c) a (3) bekezdés szerinti feladatokat.

Házi segítségnyújtás igénybevételét megelőzően vizsgálni kell a gondozási szükségletet. A szolgáltatás iránti kérelem alapján az intézményvezető, ennek hiányában a jegyző által felkért szakértő végzi el az igénylő gondozási szükségletének

vizsgálatát. A gondozási szükséglet vizsgálata keretében meg kell állapítani, hogy az ellátást igénylő esetben szociális segítség vagy személyi gondozás indokolt. A megállapított gondozási szükségletet a működést engedélyező szerv felülvizsgálhatja és módosíthatja.

Ha a gondozási szükséglet - az annak vizsgálatáról szóló miniszteri rendeletben meghatározott értékelő adatlap (a továbbiakban: értékelő adatlap) szerint - III. fokozatú, a szolgáltatást igénylőt a fenntartó részéről átruházott hatáskörben eljáró polgármester tájékoztatja a bentlakásos intézményi ellátás igénybevételének lehetőségéről. Ebben az esetben a szolgáltatást igénylő az intézményi elhelyezés időpontjáig házi segítségnyújtásra jogosult.

Amennyiben a házi segítségnyújtás során

a) szociális segítség biztosítása esetén személyi gondozási feladatok ellátása válik szükségessé, a gondozási szükséglet vizsgálatát ismételten el kell végezni,

b) szakápolási feladatok ellátása válik szükségessé, a házi segítségnyújtást végző személy kezdeményezi az otthonápolási szolgálat keretében történő ellátást.

A házi segítségnyújtás esetén a megállapodást szociális segítségre vagy személyi gondozásra kell megkötni.

Házi segítségnyújtás esetében a gondozási szükséglettel nem rendelkező személy is ellátható, ha az ellátást igénylő vagy a térítési díjat megfizető más személy írásban vállalja a szolgáltatási önköltséggel azonos mértékű személyi térítési díj megfizetését, ebben az esetben az ellátott után központi költségvetésről szóló törvényben biztosított támogatás nem vehető igénybe.

A kizárólag szociális segítségben részesülő - éves átlagban számított - ellátottak száma nem haladhatja meg az adott intézménynél, szolgáltatónál házi segítségnyújtásban részesülő - éves átlagban számított - összes ellátott 50%-át.

A házigondozó a házi segítségnyújtás során együttműködik az egészségügyi és szociális alap- és szakellátást nyújtó intézményekkel.

Rendszeres házi segítségnyújtás csak fertőzésmentes lakókörnyezetben rendelhető el. Ha fertőző beteg gondozása szükséges, ki kell jelölni egy gondozót, aki a fertőző állapot időtartama alatt kizárólag a fertőző beteget gondozza, ilyen esetben a fertőzés elkerülése érdekében szükséges tárgyi feltételeket és felkészítést biztosítani kell.

A házi segítségnyújtás alapvető célja, hogy a településén élő, rászorulóknak számára hozzáférhető szolgáltatást nyújtson a legszükségesebb elemi életfeltételek biztosítása érdekében. Ennek megfelelően alapvető cél az igénybe vevő - szükségleteinek megfelelően - lakásán, lakókörnyezetében való önálló életvitelének fenntartása. A jól működő házi gondozás teremtheti meg a lakóhelyen, saját lakáson való szociális ellátás lehető leghosszabb ideig történő fenntartásának feltételeit, megelőzve a leépülés miatti kórházi ellátást, késleltetve a szociális otthoni elhelyezés szükségességét.

Tiszacsegén sok az időskorú, egyedül élő személy. Ezen személyeknek koruk és egészségi állapotuk miatt nehézséget okoz a napi bevásárlás, gyógyszerek felírása,

kiváltása, hivatalos ügyeik intézése, a lakókörnyezet tisztán tartása. Az ápolási, gondozási feladatokon túl, ebben kíván segítséget nyújtani az önkormányzat a házi segítségnyújtás biztosításával. Az elmúlt években Magyarországon a szociális biztonság megrendült. A családok széthullása a többgenerációs együttélések megszűnése a jellemző. A mai magyar társadalomban lényeges probléma az idősek életében az elmagányosodás, az izoláció, az egészségi állapot romlása. A testi egészség romlásával párhuzamosan fokozottan jelennek meg a mentális problémák is. Mindezen országos viszonylat településünkre is jellemző.

Az egyre rohanóbb világban a családtagoknak nincs elég ideje idős családtagjaikkal foglalkozni, szükség esetén ápolni. Az otthon töltött idő meghosszabbítása az ellátott számára megnyugvást, az egészségügyi ellátórendszer számára könnyebbséget, a szociális szakellátás leterheltségének csökkenését jelenti.

A házi segítségnyújtás szolgáltatás biztosításával célunk:

- a település társadalmi hanyatlásának megállítása, e folyamat visszafordítása,
- az önkormányzat települési hátrányainak csökkentése,
- a településen az életfeltételek javítása,
- a települési funkciók bővítése,
- a településen a jobb életminőség elérése.

A házi segítségnyújtásban az Szt. 63 §. (2) bekezdése szerinti, valamint az SZCSM rendelet által meghatározott feladatokat látjuk el.

A házi segítségnyújtással az önkormányzat segítséget nyújt ahhoz, hogy az ellátást igénybe vevő önálló életvitelének fenntartását - szükségleteinek megfelelően - lakásán, lakókörnyezetében biztosítsa.

A házi segítségnyújtás során a gondozó segítséget nyújt ahhoz, hogy az ellátást igénybe vevő fizikai, mentális, szociális szükséglete

- saját környezetében,
- életkorának, élethelyzetének és egészségi állapotának megfelelően,
- meglévő képességeinek fenntartásával, felhasználásával, fejlesztésével biztosított legyen.

### **A házi segítségnyújtás tevékenységei és résztevékenységei:**

#### **Szociális segítség keretében:**

A lakókörnyezeti higiénia megtartásában való közreműködés körében:

- takarítás a lakás életvitelszerűen használt helyiségeiben (hálószobában, fürdőszobában, konyhában és illemhelyiségben)
- mosás
- vasalás

A háztartási tevékenységben való közreműködés körében:

- bevásárlás (személyes szükséglet mértékében), gyógyszer kiváltása
- segítségnyújtás ételkészítésben és az étkezés előkészítésében
- mosogatás
- ruhajavítás
- közkútról, fűrkútról vízfordás
- tüzelő behordása kályhához, egyedi fűtés beindítása (kivéve ha ez a tevékenység egyéb szakmai kompetenciát igényel)
- télen hóeltakarítás és síkosságmentesítés a lakás bejárata előtt
- kísérés

Segítségnyújtás veszélyhelyzet kialakulásának megelőzésében és a kialakult veszélyhelyzet elhárításában

Szükség esetén a bentlakásos szociális intézménybe történő beköltözés segítése

#### **Személyi gondozás keretében:**

Az ellátást igénybe vevővel segítő kapcsolat kialakítása és fenntartása körében:

- információnyújtás, tanácsadás és mentális támogatás
- családdal, ismerősökkel való kapcsolattartás segítése
- az egészség megőrzésére irányuló aktív szabadidős tevékenységben való közreműködés
- ügyintézés az ellátott érdekeinek védelmében

Gondozási és ápolási feladatok körében:

- mosdatás
- fürdetés
- öltöztetés
- ágyazás, ágyneműcsere
- inkontinens beteg ellátása, testfelület tisztítása, kezelése
- haj, arcszőrzet ápolás
- száj, fog és protézis ápolása
- körömápolás, bőrápolás
- folyadékpótlás, étkeztetés (segédeszköz nélkül)
- mozgatás ágyban



- decubitus megelőzés
- felületi sebkezelés
- sztómazsák cseréje
- gyógyszer adagolása, gyógyszerelés monitorozása
- vérnyomás és vércukor mérése
- hely- és helyzetváltoztatás segítése lakáson belül és kívül
- kényelmi és gyógyászati segédeszközök beszerzésében való közreműködés
- kényelmi és gyógyászati segédeszközök használatának betanítása, karbantartásában való segítségnyújtás
- a házi orvos írásos rendelésén alapuló terápia követése (a tevékenység elvégzéséhez való kompetencia határáig)

A házi segítségnyújtás keretében kizárólag szociális segítség - segítő munkakörben - a személyi jövedelemadóról szóló törvényben meghatározott szociális gondozói díjban részesíthető társadalmi gondozó alkalmazásával, közérdekű önkéntes tevékenység keretében, közfoglalkoztatotti jogviszonyban álló személyek vagy szociális szövetkezet igénybevételével is nyújtható.

A kizárólag szociális segítségre jogosult ellátott fenti formában történő ellátása esetén a házi segítségnyújtást biztosító szolgáltató 100 órás belső képzést szervez azon segítő munkakörben foglalkoztatni kívánt személyek részére, akik a szociális gondozó munkakörre előírt szakképesítéssel nem rendelkeznek. A képzés célja az idős személyekkel végzett segítő tevékenységre való felkészítés, ennek keretében érzékenyítés, kommunikáció, problémakezelés, valamint a kompetencia-határok kijelölése a szociális segítség és a személyi gondozás között. A képzésen való részvételt - a résztvevők által aláírt dokumentumon – a munkáltató igazolja. A képzésben való részvétel ideje alatt a segítő munkakörbe tartozó feladatok más szakképzett vagy a képzést elvégzett munkatárssal együttesen végezhetők.

A házi segítségnyújtás szolgáltatás kiterjed az ellátott személy igényei és a szolgálat ajánlásai alapján kialakított gondozási terv szerint meghatározott, illetve egyéni igények alapján választott eseti szolgáltatásokra.

A szolgálat munkatársai az igénybe vevők lakásán személyi segítséget nyújtanak a gondozottak mindennapi szükségleteinek kielégítése érdekében. A szociális gondozók a rászorult személlyel, vagy hozzátartozójával, törvényes képviselőjével közösen elkészítik a gondozási tervet. A szociális gondozók feladataik ellátása során segítséget nyújtanak ahhoz, hogy az ellátást igénybe vevő fizikai, mentális és szociális szükségletei biztosítottak legyenek.

A házi segítségnyújtás az időskorú emberek részére, szükség szerinti rendszerességgel, hétköznapi módon vehető igénybe. Az ellátott biztonságérzetét a folyamatosság teremti meg, ezért a szolgáltató célja a gondozottakkal való napi kapcsolattartás. Az ellátottak számára napi rendszerességgel biztosítjuk az ellátást a jogszabályi előírásoknak megfelelően.

A szociális gondozók és ápolók által végzett tevékenységek rendszeressége a helyi igények figyelembevételével:

- A házi segítségnyújtás során az ellátottjaink számára napi rendszerességgel biztosított a személyes találkozás, amikor is lehetőség van a gondozási szükségletnek megfelelő tevékenységek elvégzésére, szükséglet kielégítésére, a napi kapcsolattartás ugyanis biztonságérzetet nyújt az ellátottnak.
- A látogatások alkalmával napi rendszerességgel, minden ellátott számára biztosított a vérnyomás- és vércukormérés, minden gondozónő rendelkezik saját használatú vérnyomás- és vércukor mérővel.
- Gondozónőink telefonon elérhetőek az ellátottak számára, ezért bármilyen probléma, szükséglet felmerülés esetén kereshetik őket.
- Minden ellátott számára napi rendszerességgel biztosított a bevásárlás, gyógyszeríratás az otthon elvégzendő teendők és a személyi gondozás mellett.
- Valamennyi ellátottnál, de főként a jellemzően magas számú pszichiátriai beteg idősnel fontos a gyógyszerelés nyomon követése, segítése a gondozónő közreműködésével, az orvos által felírt, gondozónő által kiváltott és ellátott által finanszírozott gyógyszer kiadagolásával, indokolt esetben a bevétel megfigyelésével történik, napi gyakorisággal.
- Indokolt esetben -családtagok, hozzátartozók hiányában, és amennyiben az ellátott állapota azt kívánja - a gondozók elkísérik az ellátottjaikat orvosi vizsgálatokra.
- A városban egyre több az ágyban fekvő, magatehetetlen idős. Ezen ellátottjaink esetében naponta a többszöri látogatást is megszervezzük, elsősorban azon esetekben, amikor nincs az ellátottnak olyan segítő hozzátartozója, aki el tudná látni. Ezen ellátottak esetében az ellátás az idős személy környezetének rendbetételét (szükség esetén reggeli fűtés, vízmelegítés) jelenti, majd az ellátott mosdatása, öltöztetése, szükség esetén ágynemű cseréje, megigazitása, etetése következik. Ezen feladatok ellátását szükség szerint naponta többször is megismételjük.
- Az ágyban fekvő betegek ellátása (pelenkázás, decubitus kezelés) az orvosok által felírt, gondozónő által kiváltott, ellátott által finanszírozott eszközök segítségével történik, napi rendszerességgel.
- A pszichiátriai betegségben, szenvedélybetegségben szenvedő ellátottjaink segítése érdekében napi kapcsolatban vagyunk a Balmazújvárosi Kistérség Humán Szolgáltató Központja által működtetett közösségi alapellátást biztosító szakemberrel, akivel együttműködve hatékonyabb segítséget tudunk nyújtani. A célok meghatározásában, és megvalósulásában segítő félként lehet jelen a gondozó.
- Rászoruló ellátottjaink számára a Balmazújvárosi Kistérség Humán Szolgáltató Központ által biztosított jelzőrendszeres házi segítségnyújtás megigénylésében - igény felmerülése esetén - az ellátottjaink segítségére vagyunk, ugyanis ezen lehetőség az ellátott biztonságérzetét jelentős mértékben növeli, az időbeni segítségnyújtás lehetősége megelőzheti a nagyobb egészségkárosodást.

- Az ellátottak számára évente egy alkalommal megszervezzük az Idősek Napját, ahová a mozgásképes ellátottjainkat kérelemre felszállítjuk. A rendezvényen vacsorával, színvonalas műsorral kedveskedünk számukra, hogy a hétköznapok monotonitását enyhítsük, hogy boldoggá tegyük őket.

A házigondozó a házi segítségnyújtás során együttműködik az egészségügyi és szociális alap- és szakellátást nyújtó intézményekkel. A szociális szolgáltató a hatékony feladatellátás érdekében a helyi egészségügyi intézményekkel, családsegítő szolgálattal, civil szervezetekkel szükség szerinti rendszerességgel kapcsolatot tart, személyes, írásbeli és telefonos kapcsolattartás módszerének alkalmazásával. A Szolgáltató – a fenti módszerek alkalmazásával -szükség szerint kapcsolatot tart továbbá, az ellátásban érintett ellátottakat kezelő kórházakkal, szakorvosokkal, egészségügyi dolgozókkal, a célzott, eredményes ellátás érdekében.

A szociális gondozó, amennyiben ellátottja számára az étel kiszállítását is végzi, kapcsolatot tart és együttműködik az étkeztetést biztosító konyha üzemeltetőjével és dolgozóival.

### **Házi segítségnyújtás feladata**

A házi segítségnyújtás feladata segítséget nyújtani az ellátást igénybe vevőnek abban, hogy fizikai, mentális, szociális szükséglete saját környezetében, életkorának, élethelyzetének és egészségi állapotának megfelelően, meglévő képességeinek fenntartásával, felhasználásával, fejlesztésével biztosított legyen. A házi segítségnyújtás konkrét feladata, hogy a kliens meglévő fizikai, mentális és egészségügyi állapotát megőrizze, illetve megerősítse, segítséget nyújtson a prevencióhoz.

A szolgáltató feladatai ellátása során segítséget nyújt ahhoz, hogy az ellátást igénybe vevő fizikai, mentális, szociális szükséglete:

- saját környezetében,
- életkorának, élethelyzetének és egészségi állapotának megfelelően,
- meglévő képességeinek fenntartásával, felhasználásával, fejlesztésével biztosított legyen.

A házi segítségnyújtás keretébe tartozó gondozási tevékenység különösen

- az ellátást igénybe vevővel segítő kapcsolat kialakítása és fenntartása,
- az orvos előírása szerinti alapvető gondozási, ápolási feladatok ellátása,
- közreműködés a személyi és lakókörnyezeti higiéné megtartásában,
- közreműködés az ellátást igénybe vevő háztartásának vitelében,
- segítségnyújtás az ellátást igénybe vevőnek a környezetével való kapcsolattartásában,
- segítségnyújtás az ellátást igénybe vevőt érintő veszélyhelyzet kialakulásának megelőzésében, a kialakult veszélyhelyzet elhárításában,
- részvétel az egyéni és csoportos szabadidős, foglalkoztató és rehabilitációs programok szervezésében,

- az ellátást igénybe vevő segítése a számukra szükséges szociális ellátásokhoz való hozzájutásban,
- az előgondozást végző személlyel való együttműködés,
- szükség esetén a bentlakásos szociális intézménybe történő beköltözés segítése.
- a házi segítségnyújtó szolgálat együttműködik az egészségügyi és szociális alap- és szakellátást nyújtó intézményekkel.

A házi segítségnyújtás tekintetében 5 fő, közalkalmazotti jogviszonyban foglalkoztatott szociális gondozó és ápoló alkalmazásával, továbbá közfoglalkoztatott szociális segítők bevonásával 45 rászoruló, idős személy élethelyzetének javítását, szükségleteinek kielégítését biztosítjuk.

A szociális gondozó és ápolók, valamint a szociális segítők szakmai munkájának megfelelő színvonala, a jogszabályi előírásoknak megfelelő működtetés biztosítása érdekében 1 fő szakképzett, a szociális ellátás koordinálásával fenntartó által megbízott személy látja el a szakmai irányítást.

**Településünkön az alábbi intézményekkel tart kapcsolatot a szolgáltató:**

<b>Intézmény megnevezése</b>	<b>Együttműködés módja</b>	<b>Együttműködés rendszeressége</b>
Tiszacsege Város Önkormányzata-Fenntartó	<p>Ellátottak felvételével kapcsolatos kérdések megbeszélése érdekében a házi segítségnyújtást végző gondozó, szociális ellátást koordináló személy személyesen.</p> <p>Ellátottal kapcsolatos problémák megbeszélése érdekében a házi segítségnyújtást végző gondozó, szociális ellátást koordináló személy személyesen.</p> <p>Ellátottak megfelelő tájékoztatása érdekében a szociális ellátást koordináló személy személyes közreműködésével.</p>	<p>Ellátottak kérelmének beérkezését követően haladéktalanul.</p> <p>Problémák észlelésekor haladéktalanul.</p> <p>Az ellátottak tájékoztatása érdekében a tájékoztatás szükségességét megelőző 15 nappal korábban.</p>

	Rendezvényszervezés kapcsán személyesen, telefonon.	A rendezvény megszervezését megelőző 30 nappal korábban.
1-es számú háziiorvosi körzet és asszisztensei	Gondozási szükséglet megállapítása érdekében személyesen.  Ellátottal kapcsolatos problémák megbeszélése érdekében a házi segítségnyújtást végző gondozó, szociális ellátást koordináló személy személyesen, írásban, telefonon.	Új ellátott felvétele, állapotváltozás esetén szükség szerint.  Problémák észlelésekor haladéktalanul.
2-es számú háziiorvosi körzet és asszisztensei	Gondozási szükséglet megállapítása érdekében személyesen.  Ellátottal kapcsolatos problémák megbeszélése érdekében a házi segítségnyújtást végző gondozó, szociális ellátást koordináló személy személyesen, írásban, telefonon.	Új ellátott felvétele, állapotváltozás esetén szükség szerint.  Problémák észlelésekor haladéktalanul.
3-ss számú háziiorvosi körzet háziiorvosa és asszisztensei	Gondozási szükséglet megállapítása érdekében személyesen.  Ellátottal kapcsolatos problémák megbeszélése érdekében a házi segítségnyújtást végző gondozó, szociális ellátást koordináló személy személyesen, írásban, telefonon.	Új ellátott felvétele, állapotváltozás esetén szükség szerint.  Problémák észlelésekor haladéktalanul.
Orvosi Ügyelet	Ellátottal kapcsolatos problémák megbeszélése érdekében a házi segítségnyújtást végző gondozó, szociális ellátást koordináló személy személyesen, írásban, telefonon.	Problémák észlelésekor haladéktalanul.
Kenézy Gyula Kórház Debrecen	Ellátottal kapcsolatos problémák megbeszélése	Problémák észlelésekor haladéktalanul.

	<p>érdekében a házi segítségnyújtást végző gondozó, szociális ellátást koordináló személy személyesen, írásban, telefonon.</p>	
Bentlakásos elhelyezést nyújtó intézmények	<p>Ellátott bentlakásos intézményi elhelyezése érdekében a szociális ellátást koordináló személy személyesen, írásban, telefonon.</p>	<p>Ellátott állapotromlása esetén a gondozási szükséglet indokoltságától függően.</p>
Család-és Gyermekjóléti Szolgálat	<p>Ellátottal kapcsolatos problémák megbeszélése érdekében a házi segítségnyújtást végző gondozó, szociális ellátást koordináló személy személyesen, írásban, telefonon.</p> <p>Adott esettel kapcsolatos esetmegbeszélés személyesen az érintettek által.</p> <p>Általános, az időseket is érintő megbeszélés, személyesen.</p>	<p>Problémák észlelésekor haladéktalanul. Család-és Gyermekjóléti szolgálat meghívására.</p> <p>Esetmegbeszéléseken, tanácskozásokon.</p> <p>Szakmaközi esetmegbeszélés.</p>
Civil szervezetek	<p>Ellátásról szóló tájékoztatás érdekében, rendezvények szervezésekor, személyesen.</p>	<p>Problémák észlelésekor haladéktalanul.</p>
Illés János egyéni vállalkozó által üzemeltetett konyha	<p>Ellátott kérésének tolmácsolása, problémák, kérések jelzése személyesen, telefonon.</p>	<p>Problémák észlelésekor, ellátott kérésére haladéktalanul.</p>
Balmazújvárosi Kistérség Humán Szolgáltató Központ	<p>Ellátottak számára ellátás igénylésében segítségnyújtás (jelzőrendszeres házi segítségnyújtás, szenvedélybeteg, pszichiátriai beteg közösségi ellátása, támogató szolgáltatás) személyesen, telefonon.</p>	<p>Igény felmerülésekor azonnal.</p>

Tiszacsege Város Önkormányzata a szolgáltatás során biztosított szakmai munkát a szociális igazgatásról és szociális ellátásokról szóló 1993. évi III. törvényben, a személyes gondoskodást nyújtó szociális intézmények szakmai feladatairól és működésük feltételeiről szóló 1/2000. (I.7) SZCSM rendeletben, a személyes gondoskodást nyújtó szociális ellátások igénybevételéről szóló 9/1999. (XI.24.) SzCsM. rendeletben, a gondozási szükséglet, valamint az egészségi állapoton alapuló szociális rászorultság vizsgálatának és igazolásának részletes szabályairól szóló 36/2007 SZMM rendeletben, továbbá Tiszacsege Város Önkormányzata Képviselő-testületének a települési támogatásról szóló 6/2015.(II.17.) önkormányzati rendeletében szabályozott előírások szerint végzi.

A házi segítségnyújtás

a) a személyi gondozás keretében gondozás és háztartási segítségnyújtás,

b) a szociális segítség keretében háztartási segítségnyújtás

szolgáltatási elemet biztosít.

Az ellátás igénybevételének módja önkéntes, a jogosultság megállapítása kérelemre történik. A kérelmet az ellátás igénylője, ha cselekvőképtelen, akkor törvényes képviselője terjeszti elő. A korlátozottan cselekvőképes személy kérelmét a törvényes képviselőjének beleegyezésével, vagy – ha e tekintetben a bíróság a cselekvőképességet nem korlátozta, - önállóan terjeszti elő.

A 9/1999. (XI.24.) SzCsM rendelet 3. § (1) bekezdése alapján a szociális ellátásokat szóban vagy írásban kell kérelmezni. Ennek megfelelően a házi segítségnyújtást szóban és írásban lehet kérelmezni. A kérelmet a Polgármesteri Hivatalban, a szociális segítő szolgáltatás irányítására és adminisztrálására kijelölt irodájában lehet előterjeszteni. A kérelem előterjesztésekor mellékelni szükséges az 9/1999. (XI.24.) SzCsM rendelet 1. számú melléklet I. része szerinti orvosi igazolást, valamint II. része szerinti jövedelemigazolást.

A kérelem előterjesztését követően a fenntartó által megbízott személy az értékelő adatlap kitöltése érdekében felkeresi az igénylőt, melynek során tájékozódik az ellátást igénybe vevő személy életkörülményeiről, egészségi állapotáról, szociális helyzetéről, a megfelelő személyre szabott szolgáltatás biztosítása érdekében.

A kapcsolatfelvétel során vagy azt követően az igénylő tájékoztatást kap az ellátás igénybevételének feltételeiről (rendszerességéről, módjáról, tartalmáról, személyi, tárgyi, anyagi feltételeiről).

Házi segítségnyújtást kérelmezők esetében szükséges a gondozási szükséglet megállapítása. A gondozási szükséglet vizsgálata az értékelő adatlap kitöltése által a kérelmező lakóhelyén történik, a magánszféra tiszteletben tartásával, kizárólag a jogszabályban meghatározott szempontok vizsgálatára kiterjedően. A gondozási szükséglet vizsgálatát a megbízott szakértő végzi el a 36/2007. (XII. 22.) SZMM rendeletben foglaltak figyelembevételével, a szolgáltatás iránti kérelem alapján. A

gondozási szükséglet vizsgálatához az igénylőnek vagy törvényes képviselőjének be kell mutatnia a gondozási szükséglet megítélését szolgáló, rendelkezésre álló leletek és szakvélemények másolatát.

Ha az ellátást igénylő, illetve törvényes képviselője az intézmény vezetőjének a döntését vitatja, az arról szóló értesítés kézhezvételétől számított nyolc napon belül a fenntartóhoz fordulhat. Ebben az esetben a fenntartó dönt az ellátás iránti kérelemről. A fenntartó döntésének felülvizsgálata bíróságtól kérhető.

A gondozási szükséglet vizsgálata és a vizsgálat eredményének igazolása értékelő adatlapon történik. Az értékelő adatlap másolati példányát a vizsgálat elvégzését követően át kell adni az igénylőnek és törvényes képviselőjének.

Az értékelő adatlap kitöltésében a házi orvos, a kezelőorvos, a fekvőbeteg intézmény orvosa, szakápolási központ ellátása esetében a kezelőorvos vagy a fekvőbeteg intézmény orvosa a megjelölt orvosi szakkérdésekben közreműködik.

Az értékelő adatlap hatálya határozatlan ideig fennáll, azzal, hogy amennyiben a házi segítségnyújtás során

a) szociális segítség biztosítása esetén személyi gondozási feladatok ellátása válik szükségessé, a gondozási szükséglet vizsgálatát ismételten el kell végezni,

b) szakápolási feladatok ellátása válik szükségessé, a házi segítségnyújtást végző személy kezdeményezi az otthonápolási szolgálat keretében történő ellátást.

Ha a szolgáltatást igénylő személy egészségi állapota vagy személyes körülményei a szolgáltatás halaszthatatlan biztosítását teszik szükségessé, a házi segítségnyújtás legfeljebb 30 napos időtartamra akkor is nyújtható, ha a gondozási szükséglet vizsgálata még nem fejeződött be.

A házi segítségnyújtást a megállapított napi gondozási szükségletnek megfelelő időtartamban, de legfeljebb napi 4 órában kell nyújtani.

Amennyiben a gondozási szükséglet a napi 4 órát meghaladja, a fenntartó tájékoztatja az igénybevevőt az idősothoni elhelyezés lehetőségéről. A kérelmező igénylése esetén ebben az esetben is biztosítani kell a házi segítségnyújtást.

Az Szt. 63. § (5) bekezdésének alkalmazásában

- személyi gondozás az értékelő adatlap szerinti I. vagy II. fokozatban indokolt,
- szociális segítség a 3. számú melléklet szerinti I. vagy II. fokozatban indokolt, valamint 0. fokozatban akkor indokolt,
- ha az ellátást igénylő

ba) hatvanötödik életévét betöltötte és egyedül él,

bb) hetvenedik életévét betöltötte és lakóhelye közműves vízellátás vagy fűtés nélküli, vagy

bc) hetvenötödik életévét betöltötte,



bd) egészségi állapota miatt átmeneti jelleggel – időszakosan vagy tartósan – a lakását nem képes kíséret nélkül elhagyni, háztartási tevékenységeit nem, vagy részlegesen képes ellátni.

Az életkort személyazonosításra alkalmas igazolvány másolatával kell igazolni. A bb) pontban ismertetett közművesítés hiányát a települési önkormányzat jegyzője igazolja. A bd) pont szerinti egészségi állapot fennállását a kezelőorvos igazolja.

A házi segítségnyújtás iránti kérelmet Tiszacsege Város Önkormányzata nevében, átruházott hatáskörben, a szociális ellátás koordinálásával megbízott személlyel egyeztetve a polgármester bírálja el. Az ellátás biztosításáról az önkormányzat nevében a polgármester megállapodást köt az igénylővel, mely tartalmazza:

- az ellátás kezdetének időpontját,
- az ellátás időtartamát,
- az igénybe vevő számára nyújtott szolgáltatások tartalmát,
- a személyi térítési díj megállapítására, fizetésére vonatkozó szabályokat,
- az ellátás megszűnésének módjait,
- jogorvoslatra vonatkozó szabályokat.

A fenntartó a személyes szociális gondoskodásban részesülő személyről a szociális szolgáltató nyilvántartást vezet (Szt. 20. §.)

A házi segítségnyújtás a költségvetési törvényben meghatározottak szerint finanszírozott ellátás, a finanszírozás a normatív támogatás, az önkormányzati hozzájárulás, továbbá Tiszacsege Város Önkormányzata Képviselő-testületének a személyes gondoskodást nyújtó szociális ellátásokról, azok igénybevételéről és a fizetendő térítési díjakról szóló 9/2018. (IV.27.) önkormányzati rendeletében meghatározottak szerint befizetett térítési díjak által biztosított.

## **VII.2. Szociális étkeztetés**

A szociális étkeztetés a szociálisan rászorultak napi egyszeri meleg étkeztetéséről való gondoskodás, fizikai életfeltételeik javítása.

Tiszacsegén sok az időskorú, egyedül élő személy. Ezen személyeknek koruk és egészségi állapotuk miatt nehézséget okoz a meleg étel megfőzése. Az egyre rohanóbb világban a családtagoknak nincs elég ideje idős családtagjaikkal foglalkozni, szükség esetén ellátni. Az otthon töltött idő meghosszabbítása az ellátott számára megnyugvást, az egészségügyi ellátórendszer számára könnyebbséget, a szociális szakellátás leterheltségének csökkenését jelenti. A nehéz gazdasági helyzet a munkahelyek számának folyamatos csökkenése, a munkanélküliség miatt sok család kerül egyre nehezebb anyagi helyzetbe. A létfenntartási gondokkal küzdő személyek száma magas. Az elmúlt években Magyarországon a szociális biztonság megrendült. A családok széthullása a többgenerációs együttélések megszűnése a jellemző. A mai magyar társadalomban lényeges probléma az idősek életében az elmagányosodás, az izoláció, az egészségi állapot romlása. A testi egészség romlásával párhuzamosan fokozottan jelennek meg a mentális problémák is. Mindezen országos viszonylat

településünkre is jellemző. Ezen probléma enyhítésében kíván segítséget nyújtani az önkormányzat a szociális étkeztetés biztosításával.

A szociális étkeztetés szolgáltatás biztosításával célunk:

- a település társadalmi hanyatlásának megállítása, e folyamat visszafordítása,
- az önkormányzat települési hátrányainak csökkentése,
- a településen az életfeltételek javítása,
- a települési funkciók bővítése,
- a településen a jobb életminőség elérése.

Az étkeztetés keretében azoknak a szociálisan rászorultaknak a legalább napi egyszeri meleg étkezéséről kell gondoskodni, akik azt önmaguk, illetve eltartottjaik részére tartósan vagy átmeneti jelleggel nem képesek biztosítani, különösen

- a) koruk,
- b) egészségi állapotuk,
- c) fogyatékoságuk, pszichiátriai betegségük,
- d) szenvedélybetegségük, vagy
- e) hajléktalanságuk

miatt.

A településre jellemző a szociális, mentális problémák fokozott megjelenése. A nehéz gazdasági helyzet a munkahelyek számának folyamatos csökkenése, a munkanélküliség miatt sok család kerül egyre nehezebb anyagi helyzetbe.

A jogosultsági feltételek részletes szabályait a települési önkormányzat rendeletben határozza meg.

Tiszacsege Város Önkormányzata Képviselő-testületének a személyes gondoskodást nyújtó szociális ellátásokról, azok igénybevételéről és a fizetendő térítési díjakról szóló 9/2018. (IV.27.) önkormányzati rendeletében meghatározottak szerint az étkeztetés keretében azoknak a szociálisan rászorultaknak a legalább napi egyszeri meleg étkeztetéséről kell gondoskodni, akik azt önmaguk, illetve eltartottjaik részére tartósan vagy átmeneti jelleggel nem képesek biztosítani, különösen:

- a) kora miatt rászorult személynek kell tekinteni azt a személyt, aki a
  - aa) 60. életévét betöltötte, és saját vagy hozzátartozója jogcímén nyugdíjban vagy nyugdíjszerű ellátásban, időskorúak járadékában részesül
- b) egészségi állapota miatt rászorult személynek kell tekinteni, azt a

- ba) 18. életévet betöltött személyt, akik krónikus vagy akut betegségben szenved és önmaga ellátásáról gondoskodni nem tud a háziorvosi vagy szakorvosi vélemény igazolása alapján,
- bb) rokkantsági ellátásban, rokkantsági járadékban, rehabilitációs ellátásban, rehabilitációs járadékban részesülő személyt,
- c) fogyatékosága miatt rászorult az a személy, aki külön jogszabályban meghatározottak szerint fogyatékosági támogatásban, vakok személyi járadékában, illetve magasabb összegű családi pótlékban részesül,
- d) pszichiátriai betegsége miatt rászorult személy, aki a betegség fennállását pszichiáter vagy neurológus szakorvosi szakvéleménnyel igazolja, és fekvőbeteg gyógyintézeti kezelést nem igényel, önmaga ellátására részben képes,
- e) szenvedélybetegsége miatt rászorult, akinek szakorvos véleménye alapján (*addiktológus, pszichiáter*) szenvedélybetegség került megállapításra, és fekvőbeteg gyógyintézeti kezelést nem igényel, önmaga ellátására részben képes,
- f) hajléktalansága miatt rászorulónak kell tekinteni azt a személyt, aki lakóhellyel nem rendelkezik (*lakcímkártyájában településszintű lakcím szerepel*), éjszakáit az ellátási terület közigazgatási területén tölti.

Nem jogosult az étkeztetés igénybevételére, aki az Önkormányzat által biztosított más ellátás keretében étkeztetést vesz igénybe, vagy aki legalább 4 órás munkaviszonnyal vagy munkavégzésre irányuló egyéb jogviszonnyal rendelkezik.

Egyedi méltánylást igénylő esetben, a képviselő testület felhatalmazása alapján a polgármester más személy szociális rászorultságát is megállapíthatja környezettanulmány, orvosi igazolás, javaslat, valamint jövedelemvizsgálat alapján.

A meleg étel biztosítása az étel elvitelének lehetővé tételével, kiszolgálással egyidejű helyben fogyasztással vagy házhoz szállítással történik.

A fenntartó a Szolgáltató által a szociális étkeztetés esetében, vásárolt szolgáltatás útján, valamennyi - jogszabályi feltételnek megfelelő - rászoruló lakos megélhetését kívánja segíteni a napi egyszeri meleg étkeztetés biztosításával. A szolgáltatást Illés János egyéni vállalkozóval kötött szolgáltatási szerződés útján biztosítjuk, aki az étel szállítását is megoldja. A szolgáltatás biztosításával az önkormányzat közvetve hozzájárul a településen a konyhán dolgozók munkahelyének megtartásához, stabil, biztos megélhetést nyújt az ott dolgozók számára.

Az 1993. évi III. Tv. 62 §-a szerinti, valamint az 1/2000. (I. 7.) SZCSM rendelet 20. §-a által meghatározott feladatokat látja el.

Az ellátás igénybevételének módja önkéntes, a jogosultság megállapítása kérelemre történik. A kérelmet az ellátás igénylője, ha cselekvőképtelen, akkor törvényes képviselője terjeszti elő. A korlátozottan cselekvőképes személy kérelmét a törvényes képviselőjének beleegyezésével, vagy – ha e tekintetben a bíróság a cselekvőképességet nem korlátozta, - önállóan terjeszti elő.

Tiszacsegén jellemzően az ellátást igénylő, vagy közeli hozzátartozója (gyermek, unokája) érdeklődik az ellátás felől, leginkább személyesen. Amennyiben az igénylő kérelmezni szeretné az ellátást, leginkább kérelmet szoktak kérni, melynek kitöltésében a hozzátartozó van a segítségükre.

Az ellátottak maguk határozzák meg, hogy a szolgáltató által nyújtott szolgáltatások köréből mire, milyen gyakorisággal és milyen időtartamban tartanak igényt.

A 9/1999. (XI.24.) SzCsM rendelet 3. § (1) bekezdése alapján a szociális ellátásokat szóban vagy írásban kell kérelmezni. Ennek megfelelően a szociális étkeztetést szóban és írásban lehet kérelmezni. A kérelmet a Polgármesteri Hivatalban, a szociális segítő szolgáltatás irányítására és adminisztrálására kijelölt irodájában lehet előterjeszteni. A kérelem előterjesztésekor mellékelni szükséges az 9/1999. (XI.24.) SzCsM rendelet 1. számú melléklet I. része szerinti orvosi igazolást, valamint II. része szerinti jövedelemigazolást. A kérelmező a kérelem előterjesztésekor nyilatkozik arról, hogy milyen időponttól kéri a szociális étkeztetés biztosítását, illetve arról, hogy helyben fogyasztással, elvitellel, vagy kiszállítással kívánja igénybe venni a szolgáltatást.

A kérelmet Tiszacsege Város Önkormányzata nevében, átruházott hatáskörben a polgármester bírálja el. Az ellátás biztosításáról az önkormányzat nevében a polgármester megállapodást köt az igénylővel.

A szociális étkeztetés a költségvetési törvényben meghatározottak szerint finanszírozott ellátás, a finanszírozás a normatív támogatás, az önkormányzati hozzájárulás, továbbá Tiszacsege Város Önkormányzata Képviselő-testületének a személyes gondoskodást nyújtó szociális ellátásokról, azok igénybevételéről és a fizetendő térítési díjakról szóló 9/2018. (IV.27.) önkormányzati rendeletében meghatározottak szerint befizetett térítési díjak által biztosított.

## **VIII. Megvalósítandó célok, feladatok**

- Annak érdekében, hogy klienseink, illetve a természetes támogatók számára változatos, mentális és fizikai állapotukat javító programokat lehessen összeállítani és megvalósítani, folyamatosan figyeljük a pályázati kiírásokat a szolgáltatások fejlesztése szempontjából, hogy még magasabb színvonalú, komplexebb szolgáltatást tudjunk biztosítani a városban élők számára.
- Idősek bentlakásos intézményének létesítése érdekében uniós és hazai pályázati források figyelemmel kísérése. Az idősek bentlakásos otthonának hiánya jelentős probléma városunkban, ugyanis a megyében is magas létszámú a várólista, időskorú, rászoruló lakosaink rendkívül kis eséllyel indulnak ezen szakosított ellátási formába történő bekerülés során.
- A szociális ellátások tekintetében tovább kell erősíteni a szolgáltató típusú szemléletet a sajátosságokhoz alkalmazkodó, rugalmas szolgáltató rendszer teljességi kiépítése érdekében.
- Fokozottan figyelemmel kell kísérni a ténylegesen rászoruló személyeket és biztosítani kell számukra az egyes szolgáltatások komplex eszközökkel történő széleskörű segítségnyújtást.

- Szükséges a rendelkezésre álló ellátási formák minél szélesebb körű megismertetése a lakossággal, az igények felmérése annak érdekében, hogy az ellátórendszer minden rászoruló részére elérhető és hathatós segítséget nyújtson.
- Fontos, hogy az ellátottak korrekt információval rendelkezzenek az ellátási formákról, a szociális szolgáltatásokról, azok tartalmáról, a jogosultsági feltételekről és a hozzáférési lehetőségekről.
- Fontos továbbá a szociális ellátórendszerben közvetve vagy közvetlenül érintett szervek, intézmények közötti folyamatos párbeszéd, széleskörű együttműködés megvalósítása.

**Záradék:**

Tiszacsege Város Önkormányzata a 2018-2020. évekre vonatkozóan elkészített Szociális Szolgáltatástervezési koncepciót a 137/2018.(X.31.) KT. számú határozatával jóváhagyta.

Tiszacsege, 2018. november 1.

Szilágyi Sándor  
polgármester